

Transformer la santé mentale des nourrissons et jeunes enfants

ANALYSE DU PAYSAGE ET PLAN
STRATÉGIQUE POUR LE COMTÉ DE KING

 King County

Best Starts for
KIDS



Section 1 : Résumé communautaire

Points clés de « Transformer la santé mentale des nourrissons et jeunes enfants »

Les relations sont au cœur du développement et de l'épanouissement de l'être humain

Pour les nourrissons, les tout-petits et les jeunes enfants, l'intégralité du développement se déroule dans le cadre des relations. Les relations entre les bébés et les personnes qui en ont la charge représentent la fondation sociale et émotionnelle dont les enfants ont besoin pour apprendre et s'épanouir dans la vie.¹ Le domaine relativement jeune de la **Santé mentale des nourrissons et jeunes enfants** détient de nombreuses clés pour assurer le bon développement des enfants de chaque famille du comté de King.

Ce **résumé communautaire** offre un aperçu de notre rapport complet *Transformer la santé mentale des nourrissons et jeunes enfants : Analyse du paysage et plan stratégique pour le comté de King*.

En 2017, Best Starts for Kids a démarré une **analyse du paysage** en vue de détecter les points forts, les opportunités et les défis en matière de services pour la santé mentale des nourrissons et jeunes enfants au sein du comté de King. Cette analyse a donné naissance à un **plan stratégique** communautaire visant à améliorer la situation sociale et émotionnelle des enfants et des familles. En appliquant ce plan stratégique, notre objectif est de renforcer les services pour la santé mentale des nourrissons et jeunes enfants au sein du comté de King.

Extrait de notre aperçu

Vision et valeurs

La vision de Best Starts est d'offrir une assistance à chaque enfant né ou élevé au sein du comté de King afin qu'ils atteignent une vie d'adulte heureuse, saine, sûre et couronnée de succès. Les membres de la communauté ont commencé par développer une vision et des valeurs communes en vue de guider notre processus d'analyse et de planification.

Nous avons la vision d'un comté de King qui apprécie les efforts que les familles entreprennent pour offrir un environnement chaleureux à leurs enfants. Dans le cadre de cet objectif, le comté de King renforce son engagement à accorder la priorité à la santé sociale et émotionnelle de tous les nourrissons, tout-petits et jeunes enfants (pré-natal à 5 ans) et de leur famille.

Les valeurs fondamentales et engagements de ce projet comprennent **l'égalité, la responsabilité, la confiance, les services axés sur l'être humain, la collaboration et l'inclusion.**

Notre processus

Ce projet adopte une approche intitulée « recherches orientées vers l'action communautaire ». De janvier 2019 à juin 2021, nous avons collecté des récits issus de divers groupes de familles, de prestataires et de partenaires communautaires. Sous l'influence de ces récits, nous avons collaboré avec des familles et des partenaires communautaires pour donner un sens, établir des priorités, planifier et revoir ce rapport. Nous avons travaillé localement avec des partenaires au sein du comté de King ainsi qu'avec un projet similaire à l'échelle de l'État.

De nombreuses familles du comté de King ont participé à ce projet, dont :



7 groupes de familles représentatifs pour inclure l'avis des familles noires, autochtones, latino-américaines, congolaises et vietnamiennes.



Un **conseil communautaire de 12 membres** constitué de parents et de prestataires du comté de King qui ont partagé des photos et des récits personnels concernant leur expérience en matière de santé mentale des nourrissons et jeunes enfants.

La santé mentale chez les nourrissons et jeunes enfants, c'est quoi ?

La santé mentale des nourrissons et jeunes enfants est une discipline qui se concentre sur les capacités des jeunes enfants. Notre objectif est de renforcer leur capacité à :

- ressentir, exprimer et gérer leurs émotions ;
- tisser des liens étroits avec les autres enfants et les personnes qui en ont la charge ; et
- explorer et apprendre dans leur famille, leur communauté et leur culture.²

Les familles et les prestataires de soins de santé, ainsi que les quartiers, les cercles sociaux, les programmes d'apprentissage précoce, et la communauté au sens large, les personnes et les lieux de la vie des enfants, ont tous un impact sur leur développement social et émotionnel et sur leur bien-être.

Toutes les familles ont besoin d'aide pour offrir une solide base sociale et émotionnelle à leurs enfants

L'expérience d'élever des enfants peut être joyeuse et gratifiante, ainsi que stressante et difficile. Les relations familiales existent avant la naissance du bébé et elles durent pendant le reste de sa vie.

Le « continuum des soins » englobe de nombreux éléments

Sensibilisation

La sensibilisation comprend des aides telles que le partage d'informations, les dépistages durant le développement et les ressources visant à favoriser une relation étroite entre l'enfant et la personne qui s'en occupe, le bon développement et l'apprentissage précoce. Tous les enfants et familles ont besoin d'avoir accès à la sensibilisation de la santé mentale des nourrissons et jeunes enfants.

Prévention

Comprend les services qui aident à répondre et à limiter les inquiétudes concernant le développement social et émotionnel et qui se fondent sur les points forts des jeunes enfants et de leur famille.

Traitement

Comprend les services cliniques qui abordent la cause principale du traumatisme ou des troubles du bien-être social ou émotionnel. Limiter la détresse et augmenter la résilience et le rétablissement peut aider les jeunes enfants et leur famille à de nouveau atteindre un bon développement.

Extrait de notre analyse du paysage



Soyez présents... LE RÉCIT DE SELAM

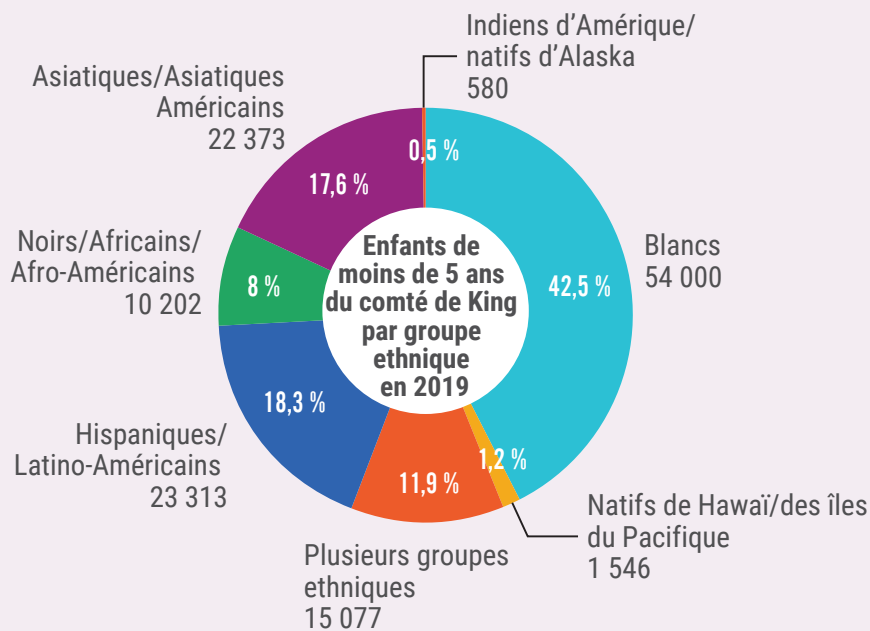
« Alors que nous marchions ensemble jusqu'à son entraînement, Josiah s'est tourné vers moi et il a dit : "Je t'aime, maman." Ça met du baume au cœur car je me souciais alors de tant de choses et c'est là que j'ai dû me concentrer sur ce qui est important : être présente et passer des bons moments avec mon fils.

En tant que mère célibataire qui travaille, j'ai l'impression de tout faire de travers : ne pas passer du temps avec lui, ne pas lui donner ce dont il a besoin ou lui faire rater des choses. Je sais que je ne suis pas la seule. Au travail, les autres mamans racontent des histoires similaires. Il y a une peur commune du traumatisme qu'elles ont vécu et des effets à long terme. Il est important de se concentrer sur de tels moments. »

—Parent du comté de King

Qui sont les jeunes enfants et les familles du comté de King ?

- **Près de 130 000 enfants** de moins de 5 ans vivent dans le comté de King.³
- **Au cours des 10 dernières années**, la diversité ethnique a augmenté parmi les jeunes enfants du comté de King.
- **Plus de 20 % de la population** du comté de King se compose d'immigrés ou de familles de migrants.⁴
- **Près de 18 000 enfants** de moins de 5 ans (14,6 %) du comté de King vivent sous le seuil de pauvreté.⁵
- **Plus de 1 personne enceinte sur 4** dans le comté de King souffre de dépression périnatale.³
Les recherches indiquent que les troubles mentaux, durant comme après la grossesse, sont courants chez les mères et qu'ils peuvent être causés par des changements physiques et hormonaux ainsi que par l'impact émotionnel d'un grand changement dans la vie.⁶



“ Nous cherchons à faire survivre notre héritage en partageant notre magnifique culture avec nos enfants, même si la société nous dit le contraire. »

- Parent du comté de King

Les familles du comté de King disposent de nombreuses ressources pour aider leurs jeunes enfants, dont :

- Connaître le développement de l'enfant.
- Lire, chanter et partager les opportunités de développement avec leurs enfants.⁷
- Avoir une personne à qui s'adresser pour une assistance émotionnelle concernant l'éducation des enfants.⁸

Pourtant, il existe des difficultés d'accès aux services de santé mentale des nourrissons et jeunes enfants, telles que :

- Les familles et les fournisseurs de services ne savent pas toujours où obtenir des informations ou services.
- Les services n'offrent pas tous la même qualité, ne sont pas tous pertinents d'un point de vue culturel, et ne sont pas tous disponibles dans la langue que la famille préfère.
- Il n'y a pas assez de services disponibles pour répondre aux besoins de toutes les familles du comté.
- Le transport, les conflits d'horaire, les longues périodes d'attente et les processus créent des obstacles.
- Les services doivent être mieux coordonnés afin de répondre aux besoins des enfants et de leur famille.

Par le passé, certains enfants et familles ont rencontré des difficultés pour accéder aux services de santé mentale des nourrissons et jeunes enfants. Au sein des systèmes en place, les familles noires, autochtones, de couleur, de migrants, non anglophones ou en environnement rural peuvent toutes avoir plus de mal à obtenir des services correspondant à leurs besoins.

Extrait de notre plan stratégique

De nombreux partenaires communautaires et familles ont participé afin de donner du sens aux leçons tirées des groupes représentatifs et d'établir des priorités. Les cinq priorités sont ancrées dans leur vision et leurs valeurs. Chaque priorité s'accompagne de plusieurs stratégies et mesures qui sont décrites dans le plan stratégique complet. C'est sur cette base que nous espérons créer les changements nécessaires pour la santé mentale des nourrissons et jeunes enfants.



PRIORITÉ 1 :

Promouvoir le bien-être social et émotionnel de tous les enfants et leur famille.



PRIORITÉ 2 :

Relier davantage de familles avec les services de santé mentale des nourrissons et jeunes enfants, dont la sensibilisation, la prévention et le traitement.



PRIORITÉ 3 :

Fournir des services de qualité, pertinents d'un point de vue culturel, et répondant aux besoins des familles.



PRIORITÉ 4 :

Soutenir tous les fournisseurs de services directs du continuum des soins.



PRIORITÉ 5 :

Développer et renforcer un réseau de services de la santé mentale des nourrissons et jeunes enfants dans tout le comté.

Transformer la santé mentale des nourrissons et jeunes enfants : analyse du paysage et plan stratégique pour le comté de King

Ce projet représente un effort d'écoute, d'apprentissage et de création de priorités sur plusieurs années. Les stratégies proposées sont axées sur les enfants et les familles et elles entraîneront des changements importants au fil du temps. Nous espérons de tout cœur que notre travail sera soutenu par les familles, les prestataires et les partenaires communautaires. Nous avons besoin de nombreux défenseurs de la santé mentale des nourrissons et jeunes enfants pour répondre à ces appels.