

Các Ưu Tiên Lập Pháp Của Tiểu Bang Năm 2024 dành cho Trẻ Em Chậm Phát Triển và Người Bị Khuyết Tật Đang Phát Triển và/hoặc Người Bị Thiếu Năng Trí Tuệ

Các dịch vụ dành cho người chậm phát triển và người bị khuyết tật đang phát triển và/hoặc người bị thiếu năng trí tuệ (intellectual and/or developmental disabilities - I/DD) nên duy trì và thúc đẩy công bằng, hòa nhập và thuộc về. Các ưu tiên của năm 2024 nhằm đạt được tầm nhìn đó và phản ánh ý kiến đóng góp từ các cộng đồng bị ảnh hưởng trong khu vực, tập trung vào người chậm phát triển và khuyết tật cũng như Người Da Đen, Người Bản Địa và Người Da Màu (Black, Indigenous, and People of Color - BIPOC).

CÁC ƯU TIÊN



ƯU TIÊN 1

Giúp bảo đảm rằng cá nhân và gia đình có các dịch vụ được cung cấp bởi những người nói ngôn ngữ của họ và đáp ứng nhu cầu văn hóa của họ.



ƯU TIÊN 2

Giúp bảo đảm các cơ quan Hỗ Trợ Sớm Dành Cho Trẻ Sơ Sinh và Trẻ Mới Biết Đi (Early Support for Infants and Toddlers - ESIT) nhận được quỹ tài trợ Giáo Dục Đặc Biệt để cung cấp các dịch vụ cho gia đình trong tháng đầu tiên.



ƯU TIÊN 3

Trợ giúp người bị khuyết tật đang phát triển/thiếu năng trí tuệ (I/DD) có được và duy trì việc làm, đồng thời được hòa nhập vào cộng đồng của họ, bằng cách tăng thêm số tiền chi trả cho các nhà cung cấp dịch vụ Việc Làm và Hòa Nhập Cộng Đồng.



ƯU TIÊN 4

Giúp bảo đảm vấn đề nhà ở giá phải chăng và dịch vụ hỗ trợ nhà ở, hiện có cho người bị khuyết tật đang phát triển/thiếu năng trí tuệ (I/DD).



ƯU TIÊN 5

Tuyển dụng và huấn luyện thêm các nhà cung cấp dịch vụ sức khỏe hành vi có chuyên môn để phục vụ cho người bị khuyết tật đang phát triển/thiếu năng trí tuệ (I/DD) một cách hiệu quả.



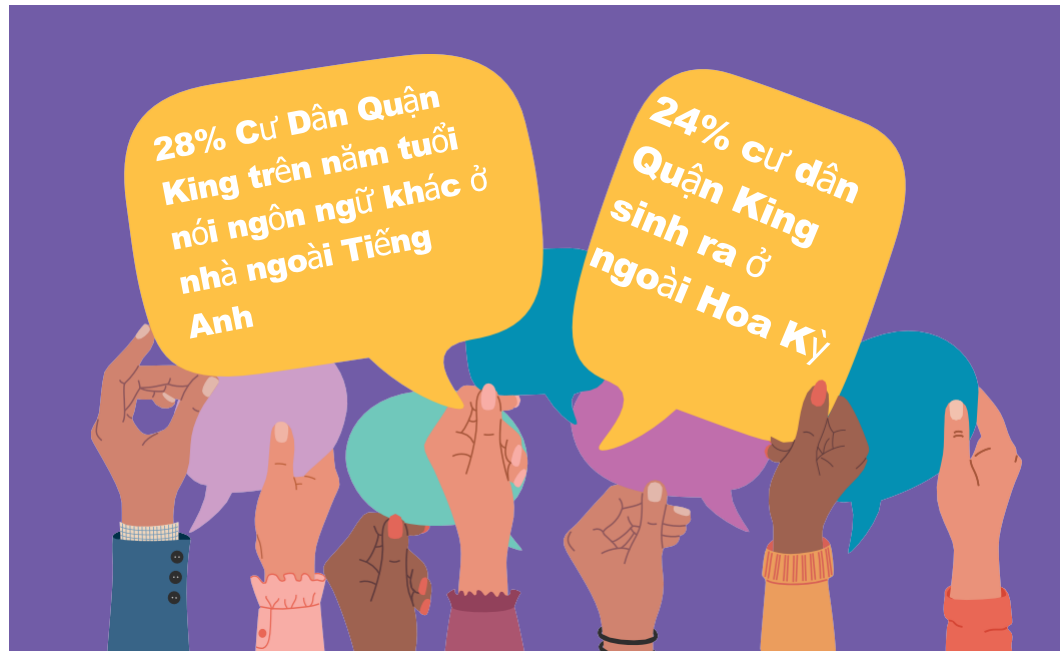
www.kingcounty.gov/ddecsd

ƯU TIÊN 1 - Tiếp Cận Ngôn Ngữ

Giúp bảo đảm rằng cá nhân và gia đình có các dịch vụ được cung cấp bởi những người nói ngôn ngữ của họ và đáp ứng nhu cầu văn hóa của họ.



Tiếp cận ngôn ngữ là điều quan trọng trong tất cả các hệ thống và chương trình nhằm bảo đảm rằng mọi người đều có thể tiếp cận các dịch vụ bất kể họ nói ngôn ngữ nào. Điều cũng quan trọng là các dịch vụ phải phù hợp với gia đình về mặt văn hóa. Cá nhân và gia đình hưởng lợi từ các dịch vụ đã nhận từ nhà cung cấp có truyền thống, lịch sử, niềm tin và ngôn ngữ giống như họ. Điều này có nghĩa là các dịch vụ mà họ nhận được đều thích đáng, có liên quan, hỗ trợ và không thiên vị.



Việc dịch các tài liệu dịch vụ khác nhau sang ngôn ngữ thường dùng của mỗi cá nhân và gia đình rất quan trọng, nhưng chi phí cũng rất tốn kém. Điều này cũng đúng đối với dịch vụ phiên dịch viên, họ không phải lúc nào cũng được bảo hiểm chi trả. Cơ Quan Lập Pháp có thể nâng cao chất lượng dịch vụ mà cá nhân và gia đình xứng đáng được hưởng bằng cách tài trợ dịch vụ tiếp cận ngôn ngữ cho các cơ quan tiểu bang, bao gồm Phòng Hành Chánh Trợ Giúp Phát Triển Cho Người Tàn Tật (DDA), Sở Trẻ Em, Thanh Thiếu Niên và Gia Đình, Nha Phục Hồi Chức Năng Hưởng Nghiệp và Cơ Quan Chăm Sóc Sức Khỏe.



Cư dân bị khuyết tật, họ là Người Da Đen, Người Bản Địa và Người Da Màu đã nói với Quận King rằng họ khó đáp ứng nhu cầu của mình từ các hệ thống giáo dục dành cho người bị khuyết tật đang phát triển, chăm sóc sức khỏe và K-12. Các gia đình báo cáo rằng họ gặp phải tình trạng thiên kiến về sắc tộc, văn hóa và ngôn ngữ.

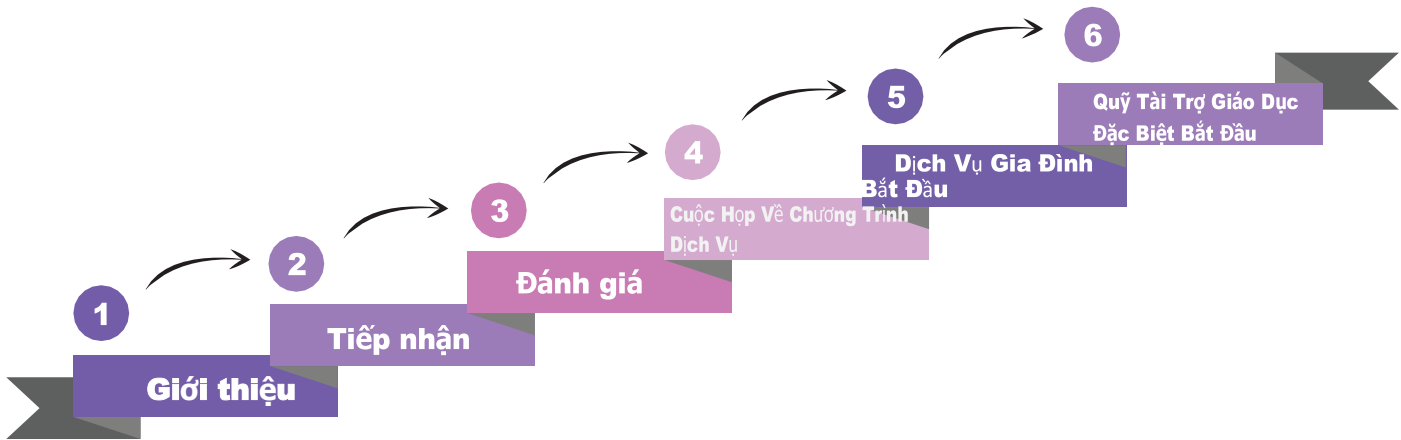
ƯU TIÊN 2

Giúp bảo đảm các cơ quan Hỗ Trợ Sớm Dành Cho Trẻ Sơ Sinh và Trẻ Mới Biết Đi (Early Support for Infants and Toddlers - ESIT) nhận được quỹ tài trợ Giáo Dục Đặc Biệt để cung cấp các dịch vụ cho gia đình trong tháng đầu tiên.



Các cơ quan Hỗ Trợ Sớm phải hoàn tất một số bước trước khi một gia đình có thể được đăng ký và cơ quan này có thể được chi trả bằng ngân quỹ Giáo Dục Đặc Biệt. Các nhà cung cấp cùng hợp tác để thu thập thông tin gia đình, đánh giá quá trình phát triển và việc hội đủ điều kiện của trẻ, lập báo cáo và gặp gỡ nhân viên chăm sóc để lên kế hoạch dịch vụ. Sau tất cả công việc này, các dịch vụ sẽ bắt đầu với trẻ em và gia đình, nhưng các cơ quan vẫn không thể lập hóa đơn thanh toán cho ngân quỹ Giáo Dục Đặc Biệt thêm một tháng nữa!

Các cơ quan Hỗ Trợ Sớm phải hoàn tất một số bước trước khi một gia đình có thể được đăng ký và cơ quan này có thể được chi trả bằng ngân quỹ Giáo Dục Đặc Biệt. Các nhà cung cấp cùng hợp tác để thu thập thông tin gia đình, đánh giá quá trình phát triển và việc hội đủ điều kiện của trẻ, lập báo cáo và gặp gỡ nhân viên chăm sóc để lên kế hoạch dịch vụ.



Sự thay đổi nhỏ về luật lệ sẽ làm tăng quỹ tài trợ cho các cơ quan ESIT bằng cách cho phép họ lập hóa đơn thanh toán cho ngân quỹ Giáo Dục Đặc Biệt đối với các dịch vụ được cung cấp cho trẻ em đủ điều kiện trong tháng đầu tiên. Chỉ có cơ quan lập pháp mới có thể thực hiện thay đổi này.

ƯU TIÊN 3

Trợ giúp những người bị khuyết tật đang phát triển/thiếu năng trí tuệ (I/DD) có được và duy trì việc làm, đồng thời được hòa nhập vào cộng đồng của họ, bằng cách tăng thêm số tiền chi trả cho các nhà cung cấp dịch vụ Việc Làm và Hòa Nhập Cộng Đồng.



Dịch vụ Việc Làm và Hòa Nhập Cộng Đồng trợ giúp những người bị khuyết tật đang phát triển/thiếu năng trí tuệ (I/DD) có được và duy trì việc làm và tiếp cận cộng đồng của họ. Những người có việc làm cũng ổn định hơn về mặt tài chính, độc lập hơn và đóng góp cho lực lượng lao động và nền kinh tế, việc đó trợ giúp cho mọi người. Những người có việc làm và tiếp cận cộng đồng cũng được hưởng lợi bằng cách kết bạn mới và học hỏi các kỹ năng mới.

Nhà cung cấp dịch vụ Việc Làm và Hòa Nhập Cộng Đồng trợ giúp mọi người có được và duy trì việc làm trong cộng đồng mà họ không thể tuyển dụng các vị trí còn trống. Phòng Hành Chánh Trợ Giúp Phát Triển Cho Người Tàn Tật (DDA) trực thuộc Bộ Y Tế và Xã Hội đã cung cấp một nghiên cứu cho cơ quan lập pháp vào năm 2022 giải thích quỹ tài trợ mà các nhà cung cấp dịch vụ cần để tuyển dụng các vị trí còn trống và bù đắp chi phí cho các dịch vụ. Nếu cơ quan lập pháp cung cấp số tiền được đề xuất trong cuộc nghiên cứu thì 81% nhà cung cấp của Quận King nói rằng họ có thể phục vụ đầy đủ tất cả những người tham gia hiện tại của họ và 86% nhà cung cấp khác nêu rằng họ có thể chấp nhận những người tham gia mới đang tìm kiếm việc làm.

Mỗi đô la đầu tư vào dịch vụ hỗ trợ việc làm bằng với 60 xu lợi nhuận cho nền kinh tế.

Dựa trên cuộc khảo sát nhà cung cấp gần đây, nếu tỷ lệ tăng lên đến các mức khuyến nghị, nhiều nhà cung cấp sẽ có thể phục vụ đầy đủ những người tham gia hiện tại và tiếp nhận những người tham gia mới quan tâm đến việc làm.

Phục vụ đầy đủ những người tham gia hiện tại

Tỷ Lệ Hiện Tại 43%

Tỷ Lệ Đề Xuất 81%

Tiếp nhận những người tham gia việc làm được hỗ trợ mới

Tỷ Lệ Hiện Tại 48%

Tỷ Lệ Đề Xuất 86%

Theo cuộc khảo sát gần đây, chỉ có 43% nhà cung cấp đã chia sẻ rằng tỷ lệ hiện tại cho phép họ phục vụ đầy đủ cho những người tham gia.



ƯU TIÊN 4

Giúp bảo đảm vấn đề nhà ở khả dụng và hỗ trợ nhà ở, hiện có cho những người bị khuyết tật đang phát triển/thiếu năng trí tuệ (I/DD).



Ở tiểu bang Washington, khoảng 37,000 người lớn bị khuyết tật đang phát triển/thiếu năng trí tuệ (I/DD) đang đối mặt với tình trạng nhà ở mất an ninh.

Những người lớn bị khuyết tật đang phát triển/thiếu năng trí tuệ (I/DD) cần nhà ở giá phải chăng có các dịch vụ hỗ trợ.

**Cần bổ sung
37,000 căn hộ để
lấp đầy nhu cầu
nhà ở chưa được
đáp ứng**



1,328 căn hộ do quỹ HTF tài trợ được xây dựng cho các cá nhân bị khuyết tật đang phát triển và cá nhân bị thiếu năng trí tuệ (IDD)

Nhà ở hiện có cho các cá nhân bị khuyết tật đang phát triển và cá nhân bị thiếu năng trí tuệ (IDD) đáp ứng tổng nhu cầu ít hơn 4%

Ước tính nhu cầu nhà ở chưa được đáp ứng so với các căn hộ dành riêng do quỹ HTF tài trợ cho người bị khuyết tật đang phát triển và người bị thiếu năng trí tuệ (IDD), danh mục đầu tư trên toàn tiểu bang.

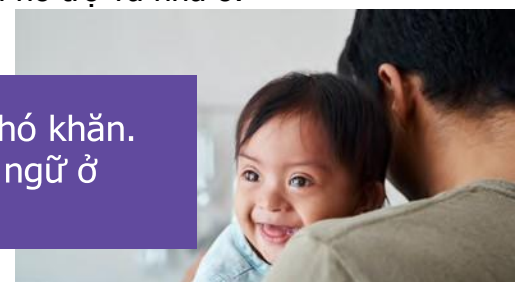


Cứ 10 (11%) người vô gia cư ở Quận King được báo cáo thì có 1 người bị khuyết tật đang phát triển hoặc thiếu năng trí tuệ (IDD)

Quỹ Tín Thác Nhà Ở (Housing Trust Fund - HTF) là một nguồn quan trọng để tài trợ các dự án nhà ở giá phải chăng trong Quận King. Cần có nguồn tài trợ lâu dài cho quỹ HTF và các tùy chọn nhà ở khác của Tiểu Bang và địa phương. Bằng cách lập các nguồn tài trợ lâu dài và bổ sung thêm tiền cho quỹ HTF, Tiểu Bang có thể gia tăng nhà ở giá phải chăng và khả năng tiếp cận. Cũng cần có các tùy chọn quỹ tài trợ nhà ở địa phương. Khoản này bao gồm quỹ điều hành và bảo dưỡng nhà ở dành cho các nhà cung cấp nhà ở phi lợi nhuận để hỗ trợ quyền sở hữu dài hạn.

Khi nói đến nhà ở, khả năng tiếp cận là yếu tố then chốt đối với các cá nhân bị khuyết tật đang phát triển/thiếu năng trí tuệ (I/DD). Một phần của vấn đề nhà ở có khả năng tiếp cận là sự hỗ trợ được lực lượng lao động dịch vụ dân cư cộng đồng cung cấp. Lực lượng lao động này liên tục bị thiếu tài trợ. Theo Hiệp Hội Dịch Vụ Dân Cư Cộng Đồng (Community Residential Services Association), gần 50% lực lượng lao động giàu kinh nghiệm bỏ việc mỗi năm. Tỷ lệ nhà cung cấp gia tăng sẽ giúp giải quyết vấn đề này. Tài trợ cho nhiều nhân viên dịch vụ hỗ trợ nhà ở tại DDA trực thuộc DSHS sẽ giúp cải thiện quá trình phối hợp giữa các dịch vụ hỗ trợ và nhà ở.

Cộng đồng nói cho chúng tôi biết rằng việc tìm kiếm nhà ở thật khó khăn. Điều này đặc biệt đúng đối với các gia đình BIPOC sử dụng ngôn ngữ ở nhà không phải là Tiếng Anh.



ƯU TIÊN 5

Tuyển dụng và huấn luyện thêm các nhà cung cấp dịch vụ sức khỏe hành vi có chuyên môn để phục vụ cho người bị khuyết tật đang phát triển/thiếu năng trí tuệ (I/DD) một cách hiệu quả.



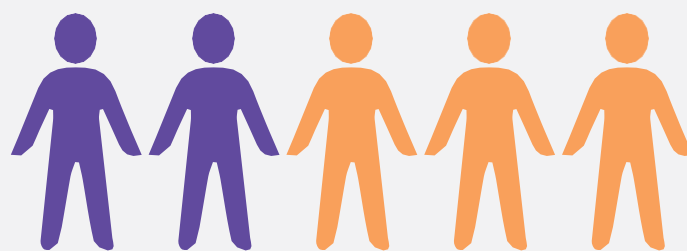
Nhiều nhà cung cấp dịch vụ sức khỏe hành vi thiếu kinh nghiệm hoặc huấn luyện chuyên môn trong công tác phục vụ người bị khuyết tật đang phát triển/thiếu năng trí tuệ (I/DD) và nhu cầu sức khỏe hành vi. Chương trình huấn luyện chuyên môn giúp nhà cung cấp dịch vụ sức khỏe hành vi chẩn đoán và hỗ trợ chính xác các triệu chứng của mọi người, các triệu chứng này có thể trông khác biệt đối với người bị khuyết tật đang phát triển/thiếu năng trí tuệ (I/DD). Chương trình huấn luyện chuyên môn cũng có thể hữu ích trong một cuộc khủng hoảng nhằm giảm bớt số người bị khuyết tật đang phát triển/thiếu năng trí tuệ (I/DD) cuối cùng phải vào phòng cấp cứu để nhận các dịch vụ ổn định. .



TIẾNG NÓI CỘNG ĐỒNG

Các thành viên cộng đồng đã báo cáo tại phiên điều trần do Quận King tổ chức rằng dịch vụ sức khỏe hành vi dành cho người bị khuyết tật đang phát triển/thiếu năng trí tuệ (I/DD) rất khó tìm và thường không được cung cấp bởi những người nói ngôn ngữ của họ và có cùng văn hóa với họ.

Một cách để gia tăng số chuyên gia trị liệu sức khỏe hành vi được huấn luyện chuyên môn là tài trợ các chương trình xóa nợ và khả năng trả nợ khoản vay cho sinh viên đối với những người có chuyên môn điều trị cho người bị khuyết tật đang tiến triển/thiếu năng trí tuệ (I/DD). Một cách khác để tăng thêm các chuyên gia trị liệu là huấn luyện các nhà cung cấp hiện tại về cách thức nhận biết và điều trị người bị khuyết tật đang phát triển/thiếu năng trí tuệ (I/DD) và nhu cầu sức khỏe hành vi.



Gần 2 người trong 5 người (37%) đủ điều kiện hưởng các dịch vụ DDA ở Tiểu Bang Washington cũng có nhu cầu điều trị sức khỏe hành vi.

Các thành viên cộng đồng đã báo cáo tại phiên điều trần do Quận King tổ chức rằng dịch vụ sức khỏe hành vi dành cho người bị khuyết tật đang phát triển/thiếu năng trí tuệ (I/DD) rất khó tìm và thường không được cung cấp bởi những người nói ngôn ngữ của họ và có cùng văn hóa với họ.