

Evaluación de riesgos de ruptura de diques en el condado de King

Descripción del proyecto

El Distrito de Control de Inundaciones del condado de King en conjunto con el condado de King, como proveedor de servicios, evaluó cinco sistemas de diques en los ríos Raging, Tolt, South Fork Snoqualmie, South Fork Skykomish y Cedar. Los objetivos del proyecto fueron averiguar si hay áreas débiles en el sistema actual de diques, lo que sucedería si se rompiera un dique y identificar los pasos a seguir.

¿Por qué estamos estudiando los diques?

La mayoría de los diques del condado de King fueron construidos en la década de 1960 o antes. Hay poca información de cuándo y cómo fueron construidos. Si bien el condado de King ha reparado algunos diques, la mayoría no fueron construidos según los criterios de diseño de la actualidad. La ruptura de un dique puede sorprender a una comunidad con una inundación inesperada. Si hubiera una ruptura, podría provocar daños a viviendas, negocios, infraestructura de transporte, así como afectar la salud y la seguridad. Grandes crecidas causaron rupturas de diques en el año 2009 en el río Tolt y en el año 2020 en el río Cedar.

¿Qué es la ruptura de un dique?

Los diques están contruidos a lo largo de los ríos para contener las aguas y reducir la frecuencia de inundaciones en las comunidades cercanas. A veces, un dique puede romperse, o derrumbarse, si las aguas crecen mucho o se rompe parte del dique. Una ruptura de un dique es raro pero puede ser peligrosa y causar graves daños.



Ruptura del dique del río Tolt, enero de 2009

¿Qué investigaciones se hicieron?

En la evaluación de riesgos se revisó la información disponible y se recopilaron datos adicionales sobre lo siguiente:

- posibles situaciones de derrumbes;
- riesgo de rupturas a diferentes niveles de agua;
- proyecciones debidas al cambio climático;
- Impactos económicos y comunitarios de la ruptura de un dique. Esto también consideró que las personas de bajos ingresos pueden tener más dificultad para recuperarse a nivel económico.

¿Qué hará el condado de King con los resultados?

En la evaluación de cada río se identificarán los pasos a seguir para mejorar la seguridad pública. Estos podrían incluir posibles reparaciones al sistema de diques, áreas de evaluación adicional, actualización de planes de vigilancia y mantenimiento o preparación para emergencias o programas educativos. El condado de King compartirá los resultados cuando estén disponibles con grupos locales, organismos y residencias.

Para obtener más información, comuníquese con la administradora del proyecto:
 Judi Radloff, jradloff@kingcounty.gov, 206 683-6844. kingcounty.gov/leveebreachstudy



Qué hay que saber sobre los riesgos de una ruptura del dique en el curso inferior del río Raging

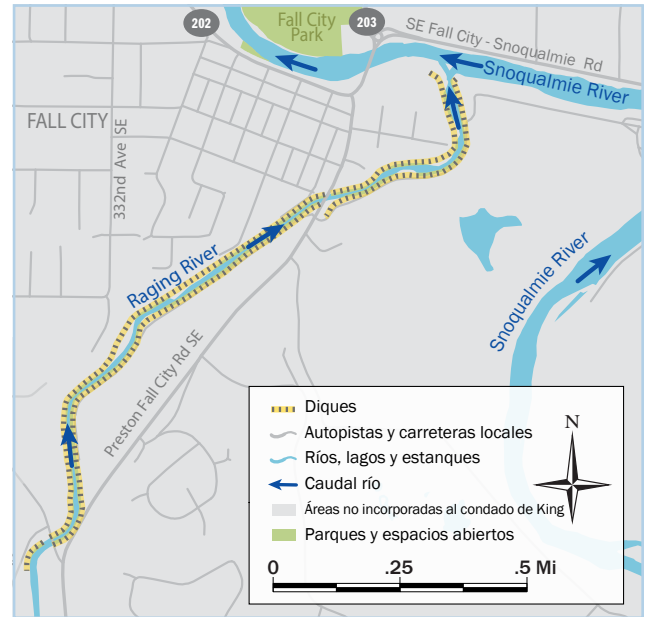
Ubicación

El área del proyecto del río Raging incluye vecindarios de Fall City a ambos lados del río, aguas abajo de 328th Way SE. Esta área comprende las 1.5 millas inferiores del río Raging hasta la confluencia con el río Snoqualmie.

Riesgo bajo de ruptura del dique en el río Raging.

La probabilidad de una ruptura del dique en el bajo río Raging es muy baja. El proyecto arrojó varios resultados clave:

- Los diques son altos, anchos y están contruidos en terreno sólido. Los taludes de los diques son estables.
- Permanecen algunos riesgos:
 - Las aguas del río pueden superar los diques a ambos lados del bajo río Raging cuando hay crecidas de los ríos Raging y Snoqualmie.
 - Se prevé que con el cambio climático haya grandes crecidas más a menudo, lo cual aumentaría el riesgo de ruptura del dique.
 - La probabilidad de rotura de diques es mayor durante un gran terremoto.
- Trabajos continuos de inspección de los diques, mantenimiento y educación son importantes para mantener los diques en buen estado. Esto ayudará a reducir el riesgo de un ruptura en el futuro.



Área de estudio de ruptura de diques en el curso inferior del río Raging



Inspección del dique en curso

Ayude a su vecindario a mantenerse a salvo

1. Por favor, no plante, corte ni retire la vegetación de los diques.
2. No coloque nada en los diques como construcciones, cercas, escalones ni escombros.
3. Comuníquese con el personal del condado si se necesitan tareas de mantenimiento o si tiene preguntas.
4. Asegúrese de que la persona del condado puede acceder libremente a los diques para tareas regulares de mantenimiento e inspección.

Pasos siguientes

Para garantizar la seguridad pública, el condado de King tomará las siguientes medidas:

- coordinará trabajos con las agencias de seguridad pública;
- proporcionará a las personas que viven cerca de los diques información de buenas prácticas de seguridad;
- continuará la inspección y el mantenimiento regulares de los diques del río Raging
- considerará reinscribir el sistema en el programa de mantenimiento de diques del Cuerpo de Ingenieros del Ejército de los EE. UU.
- Incorporará los resultados en la planificación de proyectos y programas futuros para aumentar la resiliencia ante crecidas en el área de Fall City.