

Black Diamond Sewer Upgrade



Preguntas frecuentes

Sobre el proyecto

¿Qué es el proyecto de mejora del alcantarillado de Black Diamond?

Black Diamond está creciendo rápidamente. En 1992, la City of Black Diamond construyó una tubería de alcantarillado regional con la ayuda del King County. Esta tubería transporta aguas residuales de la ciudad hasta la South Treatment Plant en Renton. Hoy la tubería está casi llena. El King County planea modernizarla para dar servicio a más personas. Podemos reparar la tubería, agrandarla o agregar tuberías nuevas.

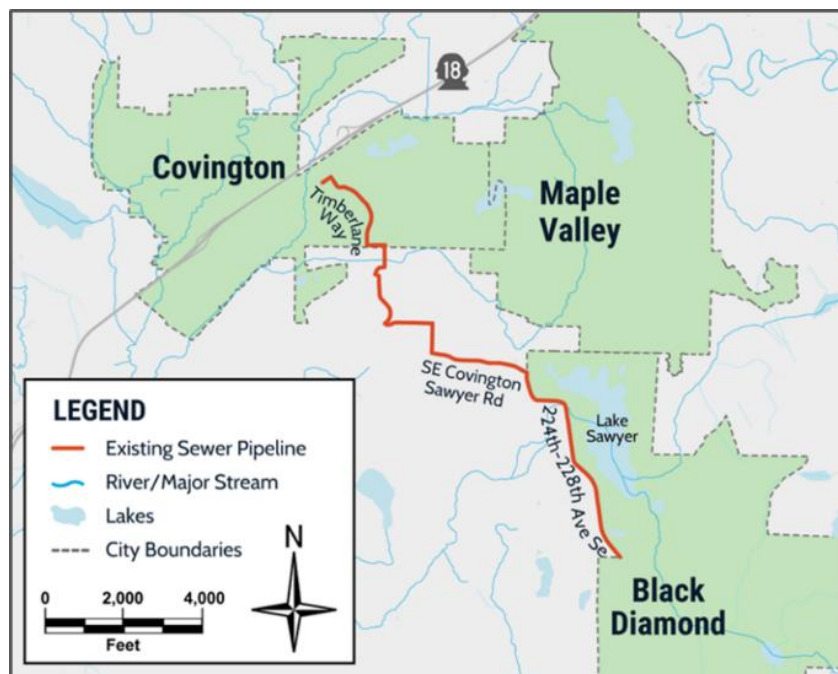
¿Cuáles son los objetivos y los beneficios del proyecto?

El alcantarillado troncal de Black Diamond transporta aguas residuales desde la City of Black Diamond hasta la South Treatment Plant del King County en Renton. Allí el agua se trata y se libera de forma segura en Puget Sound. Mejorar el alcantarillado ayudará a que el sistema funcione. También apoyará a la ciudad a medida que crece.

¿Dónde está ubicado el proyecto?

Este proyecto abarca aproximadamente seis millas de tuberías entre los siguientes lugares:

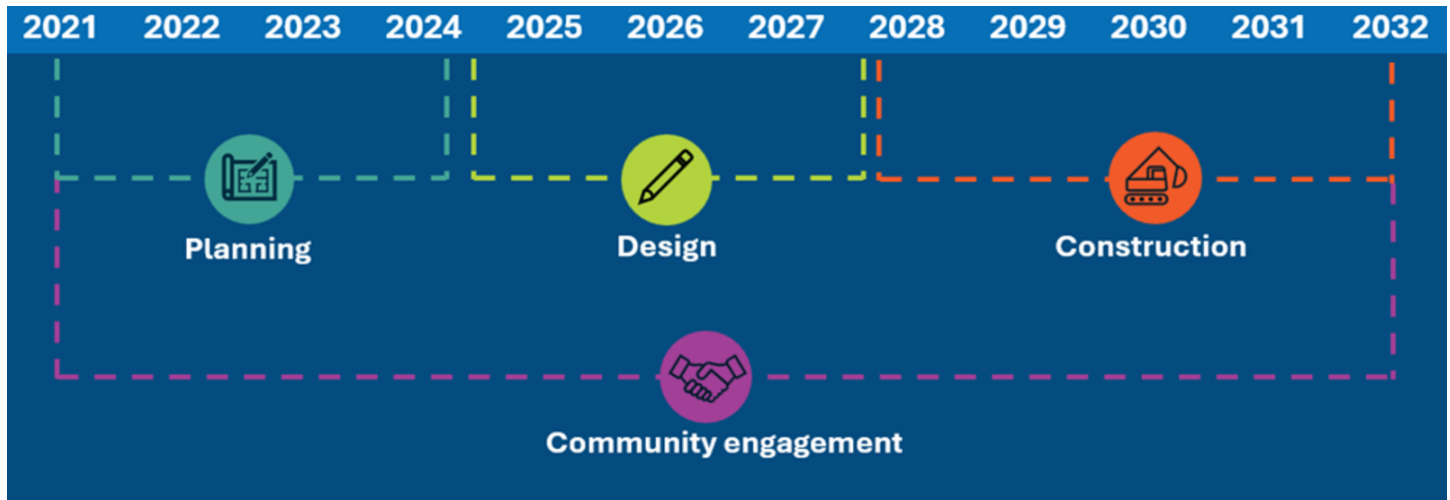
- la intersección de Lake Sawyer Road SE y Ten Trails Parkway Southeast;
- la intersección de Southeast Timberlane Boulevard y 185th Avenue Southeast.



Descripción de la imagen: La tubería de alcantarillado comienza en Black Diamond. Corre hacia el norte debajo de 224th Avenue Southeast, 228th Avenue Southeast, Southeast Covington -Sawyer Road, calles del vecindario Winterwood Estates y Timberlane Way Southeast. Termina en Timberlane Boulevard Southeast en Covington.

¿Cuál es el cronograma del proyecto?

Estamos diseñando el proyecto ahora. Deberíamos terminar en 2027. Comenzaremos la construcción posteriormente. Debería llevar unos cinco años. Actualizaremos a la comunidad si el cronograma cambia.



Descripción de la imagen: El cronograma del proyecto muestra la planificación de 2021 a 2024, el diseño de 2024 a 2027, la construcción de 2027 a 2032 y la participación de la comunidad durante todos los años.

Tráfico, acceso e impactos esperados

¿Dónde comenzará la construcción? ¿En qué orden se realizará la obra?

Sabremos el orden de la obra después de que un contratista se una al equipo en 2026. Nos ayudará a planificar por dónde empezar y cómo avanzar por la zona del proyecto.

¿Cómo afectará este proyecto al tráfico?

Gran parte de la tubería de alcantarillado existente se construyó debajo de las carreteras entre Black Diamond y Covington. Reparar o reemplazar la tubería afectará el tráfico. En 2026, nuestro contratista nos ayudará a planificar cómo hacer que la gente pueda seguir trasladándose. Nos ayudará a planificar lo siguiente:

- acceso a hogares, negocios y escuelas;
- viajes diarios;
- entregas;
- servicios de emergencia.

¿Podré seguir entrando a mi vecindario y saliendo de él?

Sí. Durante la construcción, se colocarán desvíos o banderilleros para ayudar a mantener el tránsito en movimiento. Compartiremos novedades sobre el acceso tan pronto como las tengamos.

¿Esto afectará el ingreso y la salida de los niños a la escuela, y las rutas de autobús?

Los equipos utilizarán desvíos o banderilleros para ayudar a que los automóviles y los autobuses lleguen a las escuelas. Esto es más importante durante los horarios de mucha actividad, como durante el ingreso y la salida. Estamos trabajando con las escuelas cercanas para planificar rutas seguras.

También estamos aprendiendo sobre los horarios escolares. Seguiremos reuniéndonos con las escuelas a medida que avancemos con el diseño del proyecto.

¿Cómo podrán llegar los servicios de emergencia?

Mantener el acceso para los servicios de emergencia es una prioridad principal. Los equipos de bomberos, policía y médicos deben poder acceder a todas las áreas de trabajo. Trabajaremos en cómo mantener el acceso a medida que diseñamos el proyecto y planificamos el control del tránsito.

¿En algún momento se cerrará alguna carretera de forma total?

Aún no lo sabemos. Si necesitamos cerrar una carretera, haremos lo siguiente:

- Avisar a la comunidad con anticipación.
- Asegurarnos de que las personas puedan llegar a sus hogares, sus negocios y sus servicios o planificar otras opciones.
- Mantener abierto el acceso para todos los servicios de emergencia y entregas.

¿Se puede construir la tubería en secciones pequeñas para reducir los impactos?

A menudo, construimos proyectos de alcantarillado largos en secciones pequeñas. Se evaluará esta opción a medida que avance el diseño.

Métodos de construcción y qué esperar

¿La construcción será tan intensa como cuando se instaló la tubería en 1992?

En general, las herramientas y las prácticas de construcción mejoraron desde 1992. Haremos todo lo posible para reducir los impactos. Habrá oportunidades para que las personas compartan comentarios sobre nuestros planes a medida que continuamos con el diseño.

¿Se utilizará construcción sin zanja o con zanja abierta?

Estamos considerando métodos de construcción tanto sin zanja como con zanja abierta. El método que elijamos dependerá de las necesidades de cada zona del proyecto. También dependerá del espacio en el que tengamos que trabajar. A menudo, elegimos la construcción sin zanja en los siguientes casos:

- Cuando el área de trabajo se encuentra en una zona ambientalmente delicada.
- Cuando el área de trabajo tiene espacio limitado.

También analizamos cómo cada método puede afectar a las personas que viven o trabajan cerca.

¿Durante cuánto tiempo estarán excavadas las calles?

Esto depende del método de construcción y de la condición de cada zona. Compartiremos cronogramas para cada vecindario a medida que avance el diseño.

Servicio de alcantarillado, olores y beneficios locales

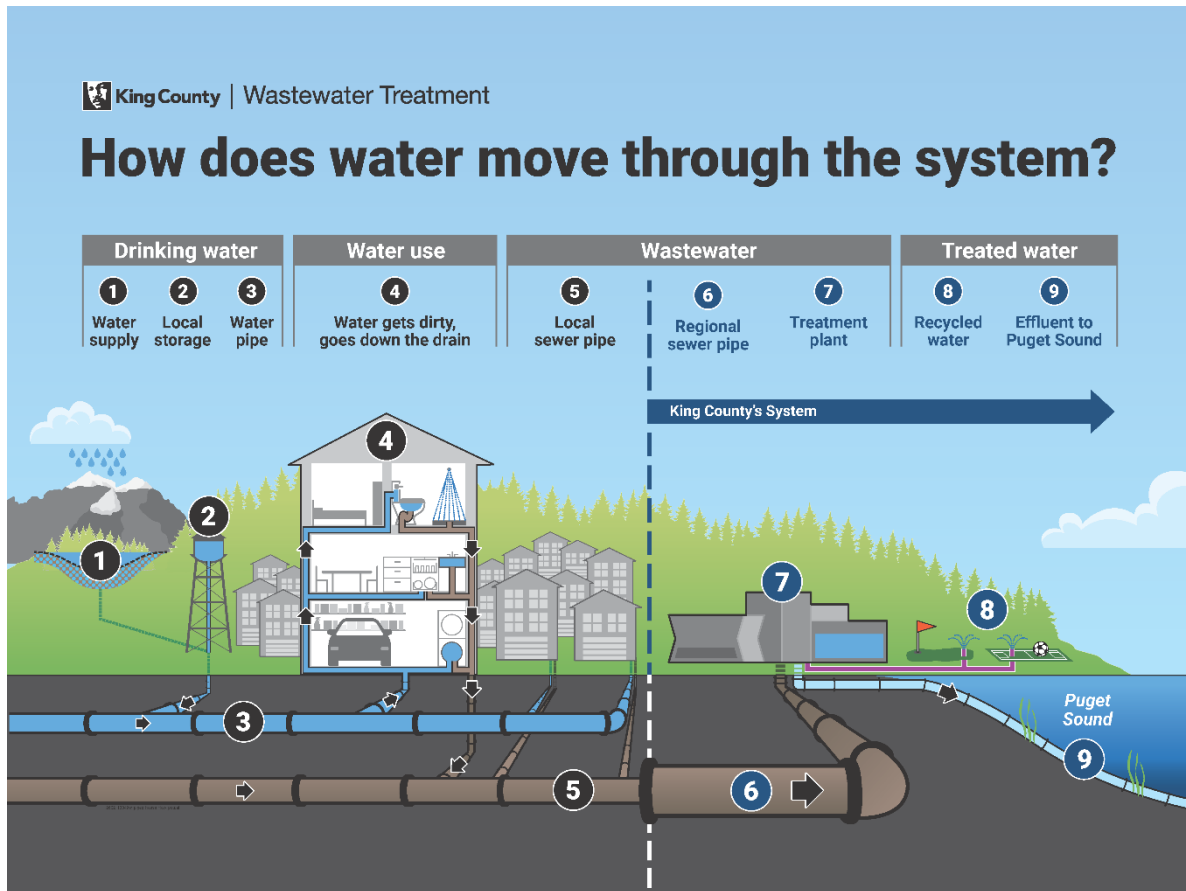
¿Puedo conectarme a la tubería de alcantarillado mejorada?

No, las personas no pueden conectarse directamente a la tubería de alcantarillado regional. Las agencias locales de alcantarillado administran las tuberías más pequeñas cerca de los hogares y los negocios a las que las personas pueden conectarse. También deciden dónde las personas pueden conectarse al nuevo servicio de alcantarillado. El King County mueve y trata las aguas residuales que las agencias locales nos envían.

Vea el diagrama que aparece en la siguiente página en el que se muestra cómo funciona este sistema.

Para preguntar sobre el servicio de alcantarillado, comuníquese con las siguientes entidades responsables:

- Soos Creek Water District
- City of Black Diamond
- Servicios locales del King County (para zonas no incorporadas)



Descripción de la imagen: El agua limpia (tuberías azules) fluye desde los acuíferos hasta los hogares o los negocios. El agua sucia (tuberías de color marrón claro) sale y va a la planta de tratamiento. Después del tratamiento, el agua tratada se puede reutilizar o liberar de forma segura (tuberías de color celeste).

¿Por qué la tubería pasa por vecindarios que no están conectados al alcantarillado?

El King County construye tuberías de alcantarillado donde pueden transportar aguas residuales de manera segura y fiable. Cuando planificamos nuevas tuberías, analizamos muchas compensaciones. Estas nos ayudan a hacer lo siguiente:

- conectar nuevas tuberías al sistema actual;
- satisfacer las necesidades del sistema;
- causar un menor impacto en las personas y en el medioambiente;
- cumplir con las normas y los permisos medioambientales.

A veces, estas necesidades suponen que construyamos tuberías en zonas que no tienen servicio de alcantarillado local. Estas rutas suelen ayudarnos a que podamos conectarnos con nuestro sistema existente. En algunos casos, nuestras nuevas tuberías también pueden facilitar que las agencias locales agreguen servicio de alcantarillado en el futuro.

¿Por qué Black Diamond no construye su propia estación de tratamiento?

Construir, operar y mantener plantas de tratamiento cuesta mucho. Ser parte de un sistema regional ayuda a las ciudades a compartir costos y recursos. Un sistema regional también es más resistente durante emergencias, como grandes tormentas.

¿Los olores empeorarán con la tubería mejorada?

No esperamos que los olores empeoren. Nos esforzamos mucho para controlar los olores en nuestro sistema. A medida que avance el diseño, compartiremos más información sobre cómo gestionaremos los olores.

Para obtener más información sobre cómo informar olores, [visite nuestro sitio web](#).

¿Este proyecto solucionará el olor de las tapas de alcantarillas?

El proyecto puede permitirnos instalar o actualizar sistemas de control de olores en las zonas que construimos. Las mejoras pueden ayudar a que el sistema funcione mejor. Esto puede reducir los olores en algunos lugares.

Costo y financiación:

¿Quién paga este proyecto?

Las personas que pagan una factura mensual de alcantarillado cubren la mayor parte del costo del servicio de aguas residuales del King County. Esta tarifa ayuda a ejecutar nuestros servicios, así como a pagar proyectos y programas. Las personas que utilizan sistemas sépticos no pagan esta tarifa mensual de alcantarillado. También utilizamos subvenciones, préstamos y fondos operativos para pagar proyectos. Nos esforzamos mucho para equilibrar estas fuentes de financiación.

Planificamos durante años antes de iniciar un proyecto. Esto nos ayuda a administrar los costos para nuestros clientes de alcantarillado.

Para obtener más información, visite nuestro sitio web sobre [invertir en agua limpia](#).

¿Los desarrolladores pagarán por algo de esto?

Los desarrolladores pueden pagar parte del costo del proyecto a través del cargo por capacidad mensual. Este cargo se aplica a cualquier persona que se conecte al sistema de alcantarillado el 1 de febrero de 1990 o después de esa fecha.

Impactos en los servicios públicos y la propiedad

¿Se cortarán los servicios de electricidad, gas, Internet o teléfono?

No esperamos ningún corte de servicios públicos para este proyecto. Si alguna vez necesitamos cortar un servicio público, se lo diremos con anticipación.

¿Se verá afectado el jardín de mi propiedad?

Es posible que debamos mover plantas o tierra si trabajamos en propiedades privadas o cerca de ellas. Si necesitamos trabajar en su propiedad, alguien del equipo de propiedades del King County hablará con usted.

Participación comunitaria



¿Cómo obtengo más información y hago comentarios?

- Visite el sitio web del proyecto: kingcounty.gov/BDSEwerUpgrade.
- Únase a la lista de correo electrónico del proyecto.
- Envíe un correo electrónico a BDSEwerUpgrade@kingcounty.gov.
- Llame a Annie Plumley al 206-263-3203.

¿Qué comentarios han recibido hasta ahora?

Desde octubre de 2024, nuestro equipo ha hablado con cientos de personas. Hemos recibido comentarios de residentes, escuelas, empresas y personas que transitan por la zona del proyecto.

Durante las primeras etapas del diseño, la gente nos dijo lo siguiente:

El tránsito y la construcción son las principales preocupaciones:

- Mucha gente quiere saber cuánto durará la construcción.
- La gente quiere llegar a sus hogares y a sus negocios durante la construcción.

Carreteras con problemas de seguridad existentes:

- Covington Sawyer Road tiene embotellamientos cerca de escuelas y vecindarios.
- Timberlane Way Southeast y Timberlane Drive son transitadas, y la gente teme que ocurran accidentes.
- La 216th Avenue Southeast y la Southeast 272nd Street son muy transitadas e “inseguras”.

Otras prioridades de la comunidad en materia de aguas residuales:

- Las personas quieren comunidades sanas.
 - El tratamiento de las aguas residuales contribuye a este objetivo y a la salud pública.
- Las personas quieren ríos, lagos, arroyos y el Puget Sound limpios.
 - Mantener las aguas residuales sin tratar dentro de nuestro sistema de alcantarillado ayuda a lograrlo.
- Las personas quieren prevenir fallas en el sistema de alcantarillado.
 - Actualizar las tuberías viejas y hacer reparaciones ayuda a mantener el sistema en funcionamiento.

Cómo quieren las personas informarse sobre el proyecto:

- La mayoría de las personas quiere recibir novedades por correo electrónico.
- Quieren información clara y frecuente.
- Las personas quieren conocer más sobre los costos del proyecto, el control de olores y las opciones de conexión de alcantarillado.

¿Qué es la Wastewater Treatment Division del King County?

La Wastewater Treatment Division (WTD) del King County es un proveedor regional de servicios de alcantarillado. Recolectamos y limpiamos aguas residuales de gran parte del King County y partes de Pierce County y Snohomish County. Damos servicio a casi 2 millones de personas.

Las agencias locales de alcantarillado administran las tuberías más pequeñas cerca de casas y negocios. Movemos y tratamos las aguas residuales que estas tuberías más pequeñas nos envían. Nuestro trabajo protege la salud pública y el medioambiente.

FORMATOS ALTERNATIVOS DISPONIBLES: 206-477-5371 O SERVICIO DE TRANSMISIÓN TTY: 711