

Black Diamond Sewer Upgrade



Câu hỏi thường gặp

Giới thiệu về dự án

Dự án Nâng cấp Hệ thống Cống thoát nước Black Diamond là gì?

Black Diamond đang phát triển nhanh. Năm 1992, City of Black Diamond đã xây dựng một đường ống cống thoát nước khu vực với sự hỗ trợ từ King County. Đường ống này vận chuyển nước thải từ thành phố đến Nhà máy Xử lý Nước thải Miền Nam (South Treatment Plant) tại Renton. Hiện nay, đường ống này gần như đã hết công suất. King County có kế hoạch nâng cấp đường ống này để phục vụ nhiều người hơn. Chúng tôi có thể sửa chữa đường ống, mở rộng kích thước hoặc lắp đặt thêm các đường ống mới.

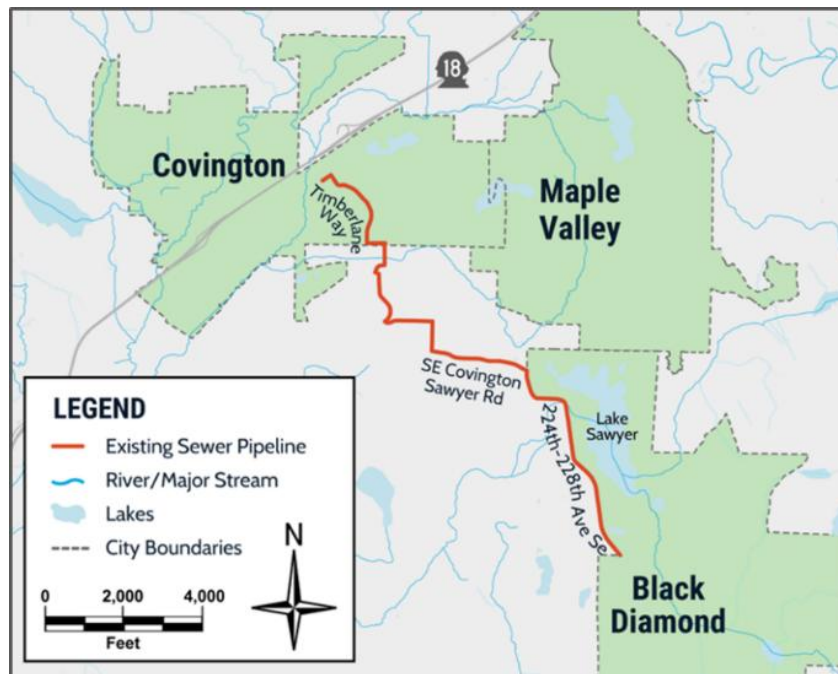
Mục tiêu và lợi ích của dự án là gì?

Tuyến cống chính Black Diamond vận chuyển nước thải từ City of Black Diamond đến South Treatment Plant của King County tại Renton. Tại đây, nước được xử lý và xả an toàn ra Puget Sound. Việc nâng cấp đường ống cống sẽ giúp hệ thống hoạt động hiệu quả hơn. Việc này cũng sẽ hỗ trợ thành phố khi tiếp tục phát triển.

Dự án nằm ở đâu?

Dự án này bao gồm khoảng sáu dặm (tức là 9,66 km) đường ống giữa:

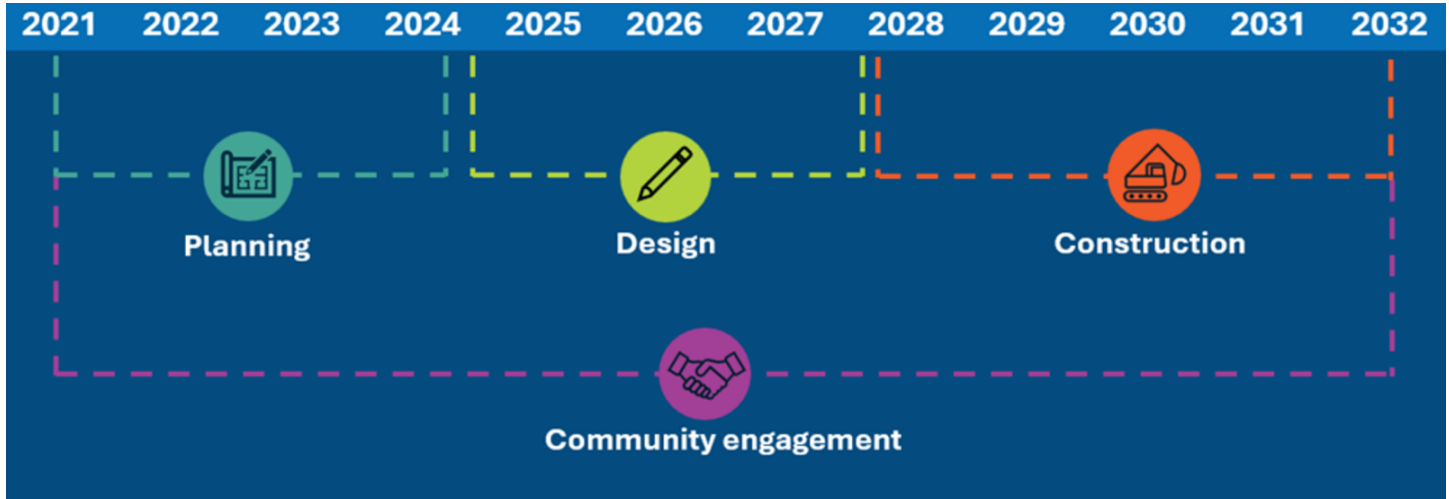
- giao lộ giữa Lake Sawyer Road SE và Ten Trails Parkway Southeast
- giao lộ giữa Southeast Timberlane Boulevard và 185th Avenue Southeast



Mô tả hình ảnh: Đường ống cống bắt đầu tại Black Diamond. Đường ống chạy về phía bắc bên dưới 224th Avenue Southeast, 228th Avenue Southeast, Southeast Covington-Sawyer Road, các tuyến đường trong khu dân cư Winterwood Estates và Timberlane Way Southeast. Đường ống kết thúc tại Timberlane Boulevard Southeast ở Covington.

Tiến độ của dự án như thế nào?

Chúng tôi hiện đang thiết kế dự án. Chúng tôi dự kiến sẽ hoàn thành vào năm 2027. Sau đó, chúng tôi sẽ bắt đầu thi công. Việc thi công dự kiến sẽ mất khoảng năm năm. Chúng tôi sẽ cập nhật cho cộng đồng nếu lịch trình có thay đổi.



Mô tả hình ảnh: Lịch trình dự án cho thấy giai đoạn lập kế hoạch từ 2021–2024, thiết kế từ 2024–2027, thi công từ 2027–2032, và hoạt động tham vấn cộng đồng diễn ra trong suốt tất cả các năm.

Giao thông, lối ra vào và các tác động dự kiến

Dự án sẽ bắt đầu thi công từ đâu? Thứ tự thực hiện các hạng mục công việc là gì?

Chúng tôi sẽ biết thứ tự các hạng mục công việc sau khi nhà thầu tham gia dự án vào năm 2026. Họ sẽ giúp chúng tôi lên kế hoạch bắt đầu từ đâu và triển khai công việc như thế nào trong phạm vi dự án.

Dự án này sẽ ảnh hưởng đến giao thông như thế nào?

Phần lớn đường ống cống hiện hữu được xây dựng dưới các con đường giữa Black Diamond và Covington. Việc sửa chữa hoặc thay thế đường ống sẽ ảnh hưởng đến giao thông. Vào năm 2026, nhà thầu sẽ giúp lên kế hoạch nhằm đảm bảo người dân vẫn đi lại bình thường. Họ sẽ giúp chúng tôi lên kế hoạch cho:

- việc ra vào nhà ở, cơ sở kinh doanh và trường học
- di chuyển hằng ngày
- giao nhận hàng hóa
- dịch vụ khẩn cấp

Tôi vẫn có thể ra vào khu dân cư của mình phải không?

Đúng vậy. Trong quá trình thi công, các tuyến đường vòng hoặc nhân viên điều tiết giao thông sẽ giúp duy trì lưu thông. Chúng tôi sẽ chia sẻ thông tin cập nhật về việc ra vào ngay khi có thông tin mới.

Dự án này có ảnh hưởng đến việc đưa đón học sinh và các tuyến xe buýt trường học không?

Các đội thi công sẽ sử dụng tuyến đường vòng hoặc nhân viên điều tiết giao thông để giúp ô tô và xe buýt đến được trường học. Điều này đặc biệt quan trọng vào những thời điểm đông đúc như giờ đưa-và-đón học sinh. Chúng tôi đang làm việc với các trường học gần đó để lên kế hoạch cho các tuyến đường an

toàn. Chúng tôi cũng đang tìm hiểu về lịch học của các trường. Chúng tôi sẽ tiếp tục làm việc với các trường học trong quá trình thiết kế dự án.

Các dịch vụ khẩn cấp sẽ đi qua khu vực này như thế nào?

Việc đảm bảo lối đi cho các dịch vụ khẩn cấp là ưu tiên hàng đầu. Các đội cứu hỏa, cảnh sát và y tế sẽ có thể đi qua tất cả các khu vực thi công. Chúng tôi sẽ xây dựng phương án duy trì lối ra vào trong quá trình thiết kế dự án và lập kế hoạch điều tiết giao thông.

Liệu có khi nào các con đường sẽ bị đóng hoàn toàn không?

Hiện chúng tôi vẫn chưa biết. Nếu cần phải đóng một con đường, chúng tôi sẽ:

- báo sớm cho cộng đồng
- đảm bảo người dân vẫn có thể đến nhà ở, cơ sở kinh doanh và các dịch vụ, hoặc lên kế hoạch các phương án thay thế
- duy trì lối đi cho tất cả các dịch vụ khẩn cấp và hoạt động giao nhận hàng hóa

Có thể xây dựng đường ống cống theo từng đoạn nhỏ để giảm tác động không?

Chúng tôi thường thi công các dự án cống thoát nước dài theo từng đoạn nhỏ. Chúng tôi sẽ xem xét phương án này khi quá trình thiết kế tiếp tục.

Phương pháp thi công và những nội dung dự kiến

Việc thi công có ảnh hưởng nhiều như khi đường ống được lắp đặt vào năm 1992 không?

Nhìn chung, các công cụ và phương pháp thi công đã được cải thiện kể từ năm 1992. Chúng tôi sẽ cố gắng hết sức để giảm thiểu tác động. Sẽ có cơ hội để người dân chia sẻ ý kiến đóng góp về các kế hoạch của chúng tôi trong quá trình thiết kế.

Đội ngũ thi công sẽ sử dụng phương pháp thi công không đào rãnh hay đào rãnh lộ thiên?

Chúng tôi đang xem xét cả hai phương pháp thi công: không đào rãnh và đào rãnh lộ thiên. Phương pháp được lựa chọn sẽ phụ thuộc vào nhu cầu của từng khu vực trong dự án. Điều này cũng sẽ phụ thuộc vào không gian xung quanh khu vực thi công. Chúng tôi thường lựa chọn phương pháp thi công không đào rãnh khi:

- khu vực thi công nằm trong khu vực nhạy cảm về môi trường
- khu vực thi công có không gian hạn chế

Chúng tôi cũng xem xét từng phương pháp có thể ảnh hưởng đến những người sinh sống hoặc làm việc gần đó ra sao.

Đường sá sẽ bị đào lên trong bao lâu?

Điều này phụ thuộc vào phương pháp thi công và điều kiện tại từng khu vực. Chúng tôi sẽ chia sẻ lộ trình cho từng khu dân cư trong quá trình thiết kế.

Dịch vụ thoát nước, mùi và lợi ích cho địa phương

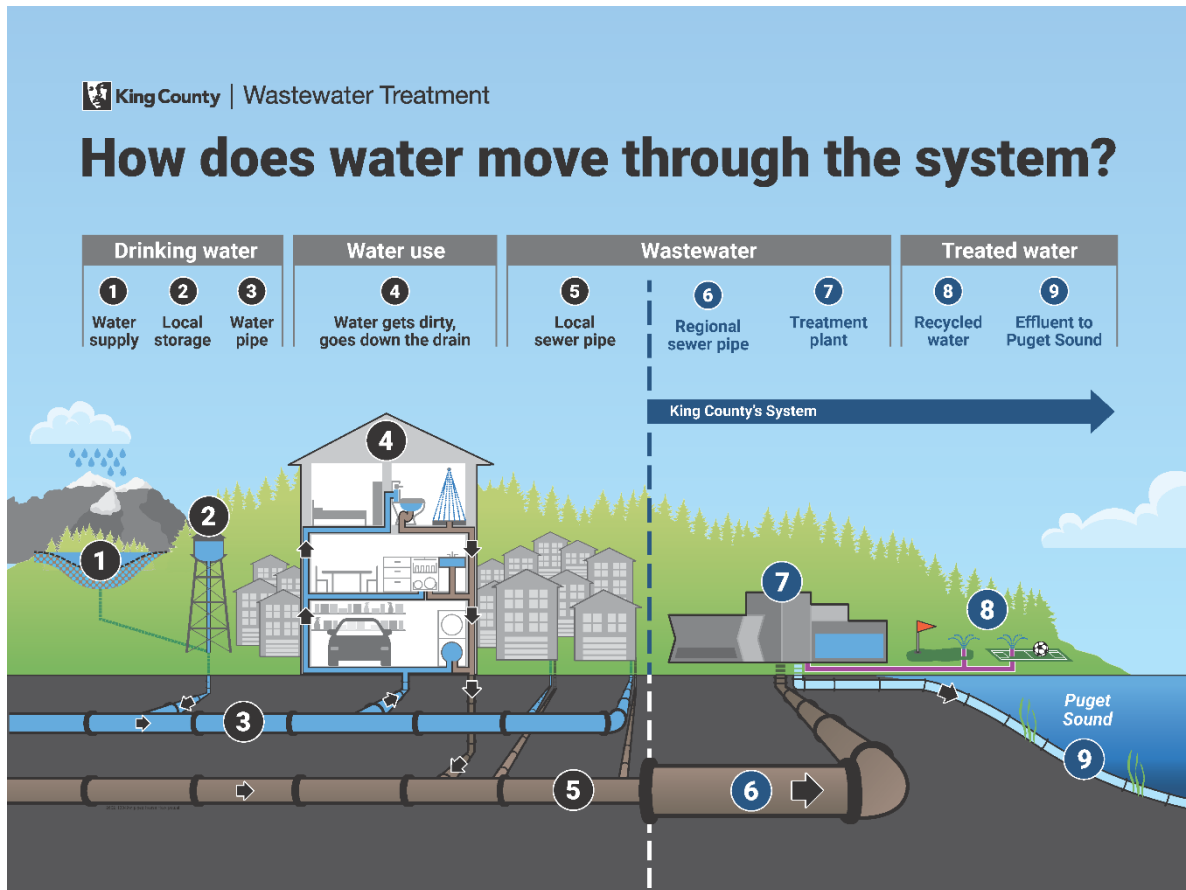
Tôi có thể kết nối vào đường ống thoát nước nâng cấp này không?

Không. Người dân không thể kết nối trực tiếp vào đường ống thoát nước khu vực. Các cơ quan quản lý hệ thống cống địa phương quản lý các đường ống nhỏ hơn gần nhà ở và cơ sở kinh doanh mà người dân có thể kết nối vào. Họ cũng quyết định những nơi người dân có thể kết nối vào dịch vụ thoát nước mới. King

County vận chuyển và xử lý lượng nước thải do các cơ quan địa phương chuyển đến. Để tìm hiểu về dịch vụ thoát nước, vui lòng liên hệ:

- Soos Creek Water District
- City of Black Diamond
- King County Local Services (dành cho các khu vực chưa hợp nhất)

Xem sơ đồ dưới đây để hiểu cách hệ thống này hoạt động.



Mô tả hình ảnh: Nước sạch (đường ống màu xanh) chảy từ các tầng chứa nước ngầm đến nhà ở hoặc cơ sở kinh doanh. Nước bẩn (đường ống màu nâu nhạt) thoát ra và được dẫn đến nhà máy xử lý. Sau khi xử lý, nước đã xử lý có thể được tái sử dụng hoặc xả ra môi trường một cách an toàn (đường ống màu xanh nhạt).

Tại sao đường ống lại đi qua các khu dân cư chưa được kết nối với hệ thống cống thoát nước?

King County xây dựng đường ống ở những nơi có thể vận chuyển nước thải một cách an toàn và ổn định. Khi lập kế hoạch cho các đường ống mới, chúng tôi xem xét nhiều yếu tố đánh đổi khác nhau. Những yếu tố này giúp chúng tôi:

- kết nối các đường ống mới với hệ thống hiện tại
- đáp ứng nhu cầu của hệ thống
- giảm thiểu tác động đến con người và môi trường
- tuân thủ các quy định về giấy phép và bảo vệ môi trường

Đôi khi những nhu cầu này khiến chúng tôi phải xây dựng đường ống ở những khu vực chưa có dịch vụ thoát nước địa phương. Những đường ống này thường giúp chúng tôi kết nối với hệ thống hiện có. Trong

một số trường hợp, các đường ống mới của chúng tôi cũng có thể giúp các cơ quan địa phương dễ dàng mở rộng dịch vụ thoát nước trong tương lai.

Tại sao Black Diamond không xây dựng nhà máy xử lý nước thải riêng?

Các nhà máy xử lý nước thải tốn rất nhiều chi phí để xây dựng, vận hành và bảo trì. Việc là một phần của hệ thống khu vực giúp các thành phố chia sẻ chi phí và nguồn lực. Hệ thống khu vực cũng có khả năng chống chịu tốt hơn trong các tình huống khẩn cấp, như những cơn bão lớn.

Mùi hôi có trở nên tệ hơn khi đường ống được nâng cấp không?

Chúng tôi không cho rằng mùi hôi sẽ trở nên tệ hơn. Chúng tôi nỗ lực kiểm soát mùi trong hệ thống của mình. Trong quá trình thiết kế, chúng tôi sẽ chia sẻ thêm thông tin về cách quản lý và kiểm soát mùi.

Để tìm hiểu thêm về cách báo cáo mùi, [vui lòng truy cập trang web của chúng tôi](#).

Dự án này có khắc phục được mùi hôi từ các nắp cống không?

Dự án này có thể cho phép chúng tôi lắp đặt hoặc nâng cấp các hệ thống kiểm soát mùi tại những khu vực xây dựng. Việc nâng cấp sẽ giúp hệ thống hoạt động hiệu quả hơn. Điều này có thể giúp giảm mùi hôi ở một số khu vực.

Chi phí và nguồn tài trợ:

Ai sẽ chi trả cho dự án này?

Những người trả hóa đơn thoát nước hàng tháng sẽ chi trả phần lớn chi phí cho hệ thống xử lý nước thải của King County. Khoản phí này giúp vận hành dịch vụ cũng như chi trả cho các dự án và chương trình. Những người sử dụng hệ thống bể tự hoại không phải trả khoản phí thoát nước hàng tháng này. Chúng tôi cũng sử dụng các khoản tài trợ, khoản vay và quỹ vận hành để chi trả cho các dự án. Chúng tôi nỗ lực cân đối các nguồn tài trợ này.

Chúng tôi lập kế hoạch trong nhiều năm trước khi bắt đầu một dự án. Điều này giúp chúng tôi quản lý chi phí cho các khách hàng sử dụng dịch vụ thoát nước

Để tìm hiểu thêm, vui lòng truy cập trang web [Đầu tư vào Nước sạch \(Investing in Clean Water\)](#) của chúng tôi.

Các nhà phát triển bất động sản có phải chi trả cho phần nào của dự án này không?

Các nhà phát triển có thể chi trả một phần chi phí của dự án thông qua khoản phí công suất hàng tháng. Khoản phí này áp dụng cho bất kỳ ai kết nối vào hệ thống cống thoát nước vào hoặc sau ngày 1 tháng 2 năm 1990.

Tác động đến tiện ích và bất động sản

Điện, ga, internet hoặc dịch vụ điện thoại có bị ngừng cung cấp không?

Chúng tôi không dự kiến phải ngừng cung cấp các dịch vụ tiện ích vì dự án này. Nếu chúng tôi cần tạm ngừng bất kỳ dịch vụ tiện ích nào, chúng tôi sẽ thông báo trước cho quý vị.

Cảnh quan sân vườn của tôi có bị ảnh hưởng không?

Chúng tôi có thể cần di dời cây cối hoặc đất nếu phải thi công trên hoặc gần khu đất tư nhân. Nếu chúng tôi cần thi công trên khu đất của quý vị, thành viên từ nhóm phụ trách tài sản của King County sẽ trao đổi với quý vị.

Tham vấn cộng đồng

Làm thế nào để tôi tìm hiểu thêm và gửi ý kiến phản hồi?

- truy cập trang web: kingcounty.gov/BDSEwerUpgrade
- [đăng ký nhận email về dự án](#)
- email BDSEwerUpgrade@kingcounty.gov
- vui lòng gọi Annie Plumley theo số 206-263-3203



Đến nay đơn vị thi công đã nhận được những phản hồi nào?

Kể từ tháng 10 năm 2024, nhóm chúng tôi đã trao đổi với hàng trăm người. Chúng tôi đã nhận được ý kiến từ cư dân, trường học, doanh nghiệp và những người qua lại khu vực dự án.

Trong giai đoạn thiết kế ban đầu, người dân đã chia sẻ với chúng tôi những ý kiến sau:

Giao thông và hoạt động thi công là những mối quan tâm hàng đầu:

- nhiều người muốn biết việc thi công sẽ kéo dài trong bao lâu
- mọi người muốn vẫn có thể lui tới nhà ở và cơ sở kinh doanh của mình trong thời gian thi công

Những tuyến đường đang có các vấn đề về an toàn:

- Covington Sawyer Road thường xảy ra ùn tắc giao thông gần trường học và khu dân cư
- Timberlane Way Southeast và Timberlane Drive thường đông đúc, và mọi người lo ngại về nguy cơ tai nạn
- 216th Avenue Southeast và Southeast 272nd Street thường đông đúc và bị cho là “không an toàn”

Các ưu tiên khác của cộng đồng liên quan đến nước thải:

- người dân mong muốn có những cộng đồng khỏe mạnh
 - việc xử lý nước thải giúp hỗ trợ mục tiêu này và bảo vệ sức khỏe cộng đồng
- người dân mong muốn các con sông, hồ, suối và Puget Sound được sạch sẽ
 - việc giữ nước thải chưa qua xử lý trong hệ thống cống thoát nước giúp đạt được mong muốn này
- người dân mong muốn ngăn ngừa các sự cố hệ thống cống thoát nước
 - việc nâng cấp các đường ống đã cũ và thực hiện sửa chữa giúp hệ thống tiếp tục hoạt động ổn định

Cách thức người dân tìm hiểu về dự án:

- phần lớn người dân muốn nhận cập nhật qua email
- người dân muốn nhận thông tin rõ ràng và thường xuyên
- người dân muốn tìm hiểu thêm về chi phí dự án, kiểm soát mùi và các lựa chọn kết nối hệ thống cống thoát nước

King County Wastewater Treatment Division là ai?

King County Wastewater Treatment Division (WTD) là đơn vị cung cấp dịch vụ thoát nước thải cấp khu vực. Chúng tôi thu gom và xử lý nước thải cho phần lớn King County, cũng như một số khu vực của Pierce County và Snohomish County. Chúng tôi phục vụ gần 2 triệu người.

Các cơ quan quản lý hệ thống cống địa phương quản lý các đường ống nhỏ hơn gần nhà ở và cơ sở kinh doanh. Chúng tôi vận chuyển và xử lý lượng nước thải mà các đường ống nhỏ hơn chuyển đến. Công việc của chúng tôi giúp bảo vệ sức khỏe cộng đồng và môi trường.

CÁC ĐỊNH DẠNG KHÁC CÓ SẴN: 206-477-5371 HOẶC ĐƯỜNG DÂY CHUYỂN TIẾP TTY: 711

Tháng 3 năm 2026 – Trang 6

