

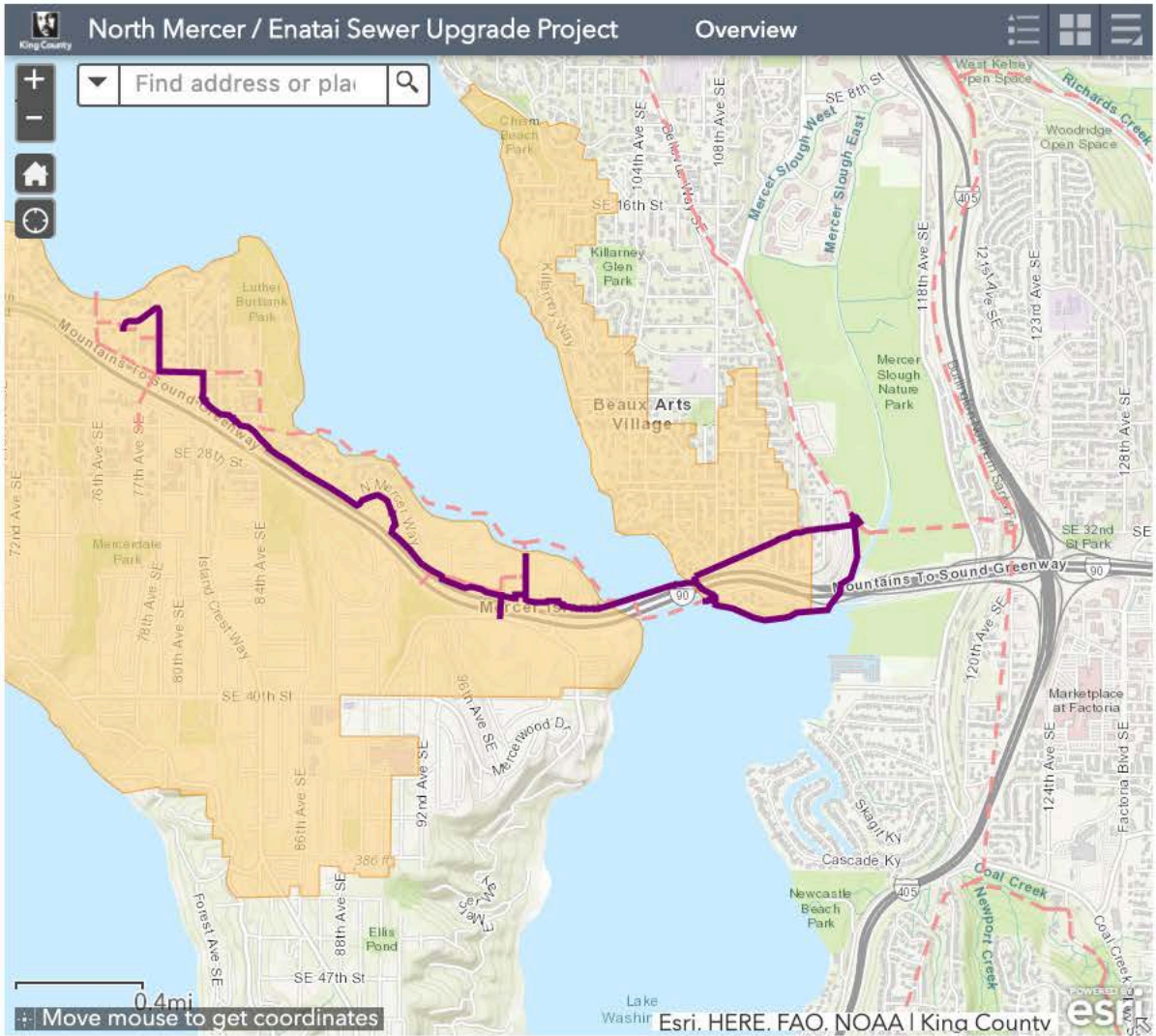
North Mercer/Enatai污水管道升级项目

在线开放日活动直播截至2020年4月15日




King县正在对长达三英里的污水管道进行升级，范围从Mercer Island的North Mercer泵站到Bellevue的Sweyolocken泵站。除新的污水管道外，King县亦会升级该县的North Mercer泵站，以及Mercer Island市Fruitland Landing的11号水泵站。

预期将于2021年开始施工，并于2024年完工。完工后，全新管道和升级版泵站将能提供长达50年或更长时间的安全可靠服务。我们致力于随时通知您最新进展，以便您在开工之前或施工期间了解会发生哪些事情。

未来的管道线路



图例

-  未来的管道线路
-  现有的 King 县污水管道连接图
-  North Mercer Island/Enatai 污水管道服务区域

请使用图左上角的加号和减号按钮，以便放大或缩小。

项目设计阶段总结

King县在North Mercer/Enatai污水管道升级项目方面不断取得进展。我们与包括Mercer Island市及Bellevue市在内的地方司法辖区及合作伙伴机构保持密切合作，以取得最终设计的反馈意见。我们也与您保持密切合作，以更好地了解您的考量重点，并随时向您通报项目的最新进展。

在过去一年中，我们已经：

- 完成SEPA（State Environmental Policy Act，州环境政策法案）的审查程序
- 拟定计划草案，以指导我们在施工后将如何更换步道、重新铺设街道及人行道，以及重新种植树木和灌木
- 开始规划施工开始时I-90步道、North Mercer Way和其他地方街道的交通管理
- 开始向Mercer Island市、Bellevue市、州与联邦机构申请许可
- 持续与您沟通，以分享最新的项目信息，并尽可能将您的反馈意见纳入我们的设计之中

请使用这些标签，深入了解本年度的进展。我们也欢迎您提供关于项目沟通的回馈意见，并就任何问题或疑虑与我们联系。

项目概览

King县为当地170万居民提供废水处理服务。King县WTD（Wastewater Treatment Division，废水处理部）有逾400英里的管道，可将废水输送至任一备受赞誉的处理厂，我们致力于维护该系统的正常运作。我们检查和监控区域系统，并在必要时更新部分系统管道。

我们需要更换North Mercer Island区域、Bellevue的西南部（近Enatai Beach），以及Beaux Arts镇的老化污水管道。现有管道始于North Mercer泵站，并行经Washington湖下方，沿Mercer Island东北部铺设、穿越东通道（East Channel）并沿Enatai岸线（Enatai Shoreline）铺设，然后才连接至Bellevue的Sweyolocken泵站。此线路的废水会运送至

项目区域



时间表

我们已经完成此项目的环境审查和初步复原计划。在未来一年中，我们将改良计划以管理交通，并提交完工所需的许可。我们目前正在进行最终设计。预期将于2021年开始施工，最长历时四年完工。



North Mercer泵站将进行升级

North Mercer泵站可让水持续向东流向Bellevue，并最终流入Renton的King县处理厂。升级North Mercer泵站可确保泵站能与新管道兼容、解决设备老化的问题，并使系统能够应对到2060年的流量预期增长。



S.E. 22nd Way未来的泵站。

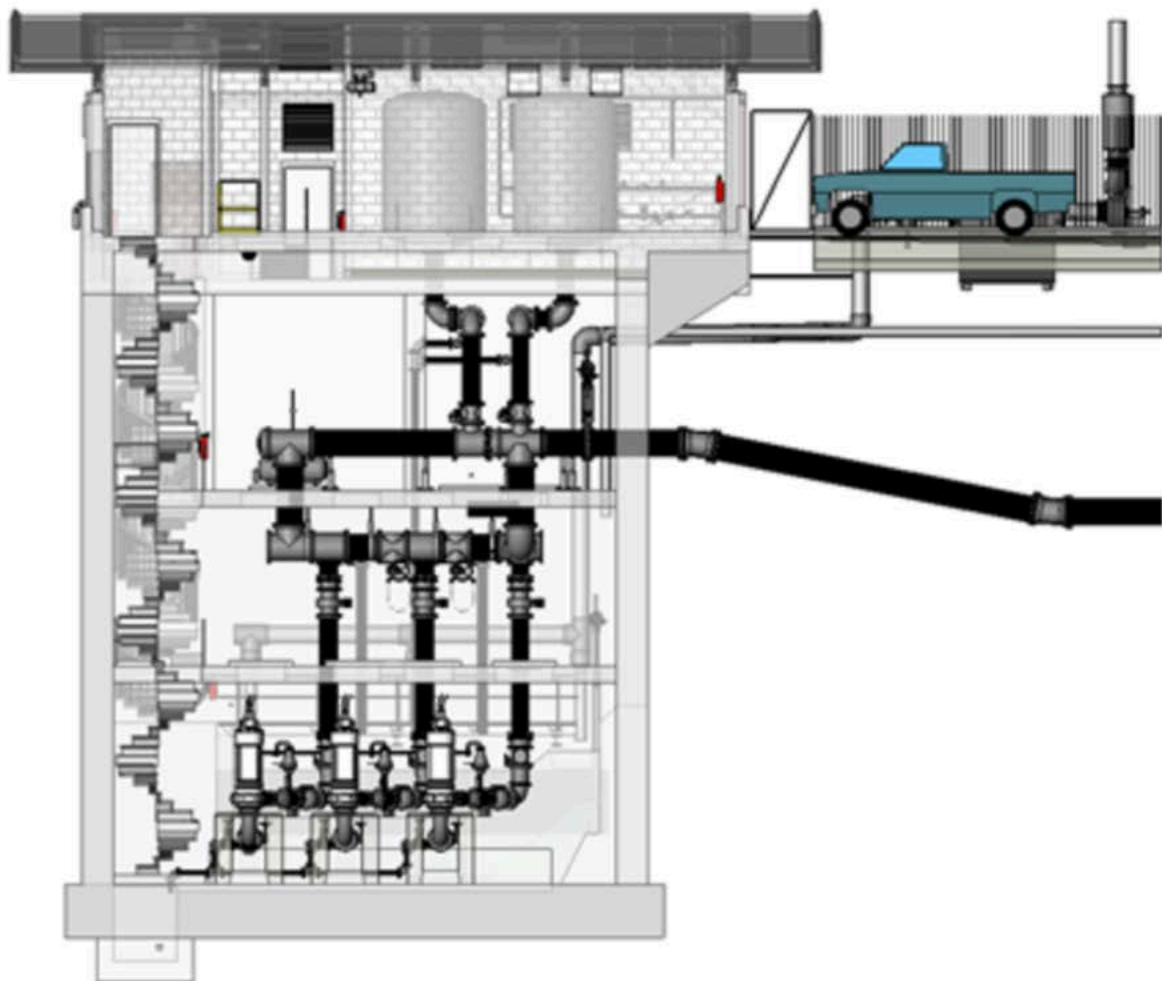
升级版泵站场地会有新的景观，而且会在现有泵站建筑物西侧新建一栋发电机建筑物。



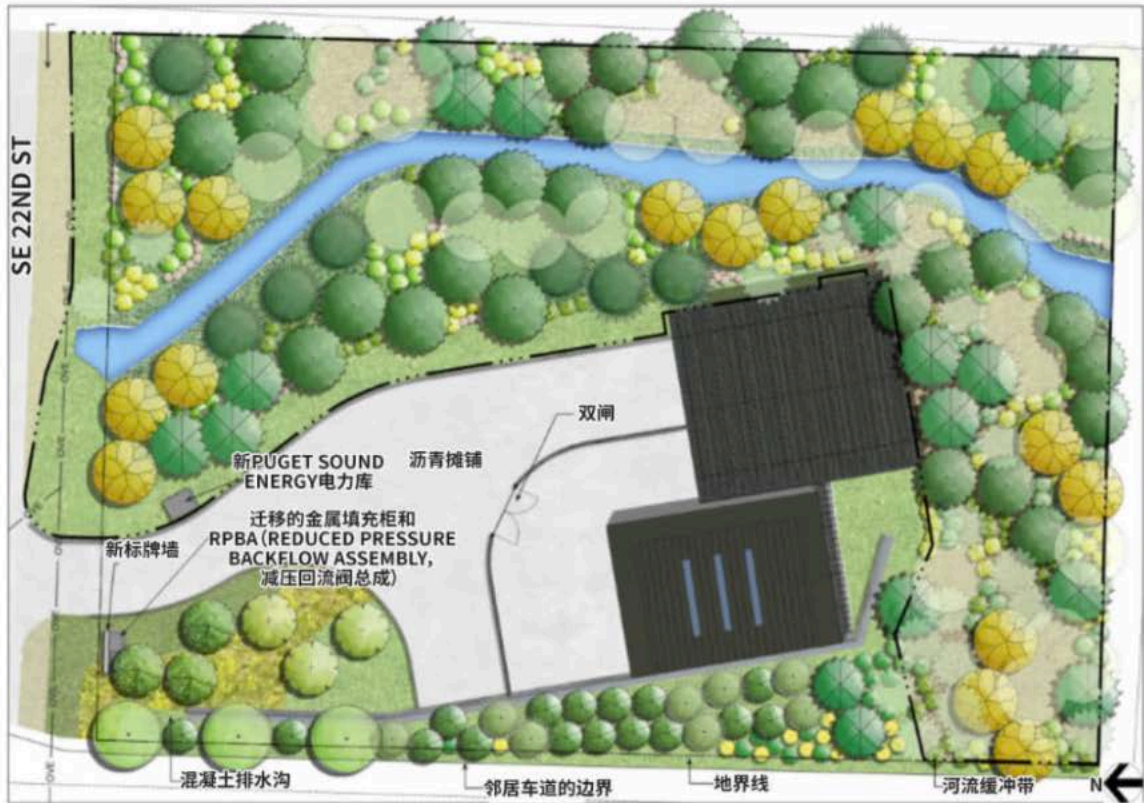
泵站场地西侧边界包括一面新的挡土墙和围栏、肥沃土壤和植被，以将该场地与周边隔开。

全新升级

泵站就好像一座冰山——大部分都在地下！泵站的升级包括新泵站、新气味控制系统、湿井改造、HVAC（Heating, Ventilating and Air Conditioning，加热、通风及空气调节）改造、管道更换、管道保护系统以及新的电气和控制系统。



该泵站在地下有三层。



现有泵站西侧的新发电机房将包括一台备用发电机和升级版电气设备。该发电机可确保在停电状况下，泵站也能够正常运行。该发电机将具有声音缓冲系统，以最大程度地减少噪音。

由于该建筑物东侧有河流，大部分施工必须在该地点的西侧进行。但西侧是丘陵地带，因此将在该泵站建筑物西南侧建造挡土墙，以稳固场地并能够种植美化景观的缓冲带。

应施工需要，会在新设施规划地和新管道出离地点清除一些树木。完工后，King县将清除蓼科和常春藤等入侵植物，并在该地点周围种植新树木和进行绿化。大多数新的绿化将是原生林物种。

North Mercer泵站建设将耗时三年



施工点东北角的临时泵站将配备几台设备。



气味控制



双氧水提袋



临时墙



备用发电机



电子设备箱

居住区街道的开挖工程

从North Mercer泵站到Mercer Island船舶下水装置（Mercer Island Boat Launch）和Washington湖的东通道（East Channel），我们将在岛内铺设大约两英里的新管道。大约一半的新管道都会位于公共街道下方，其余的管道则位于I-90步道。

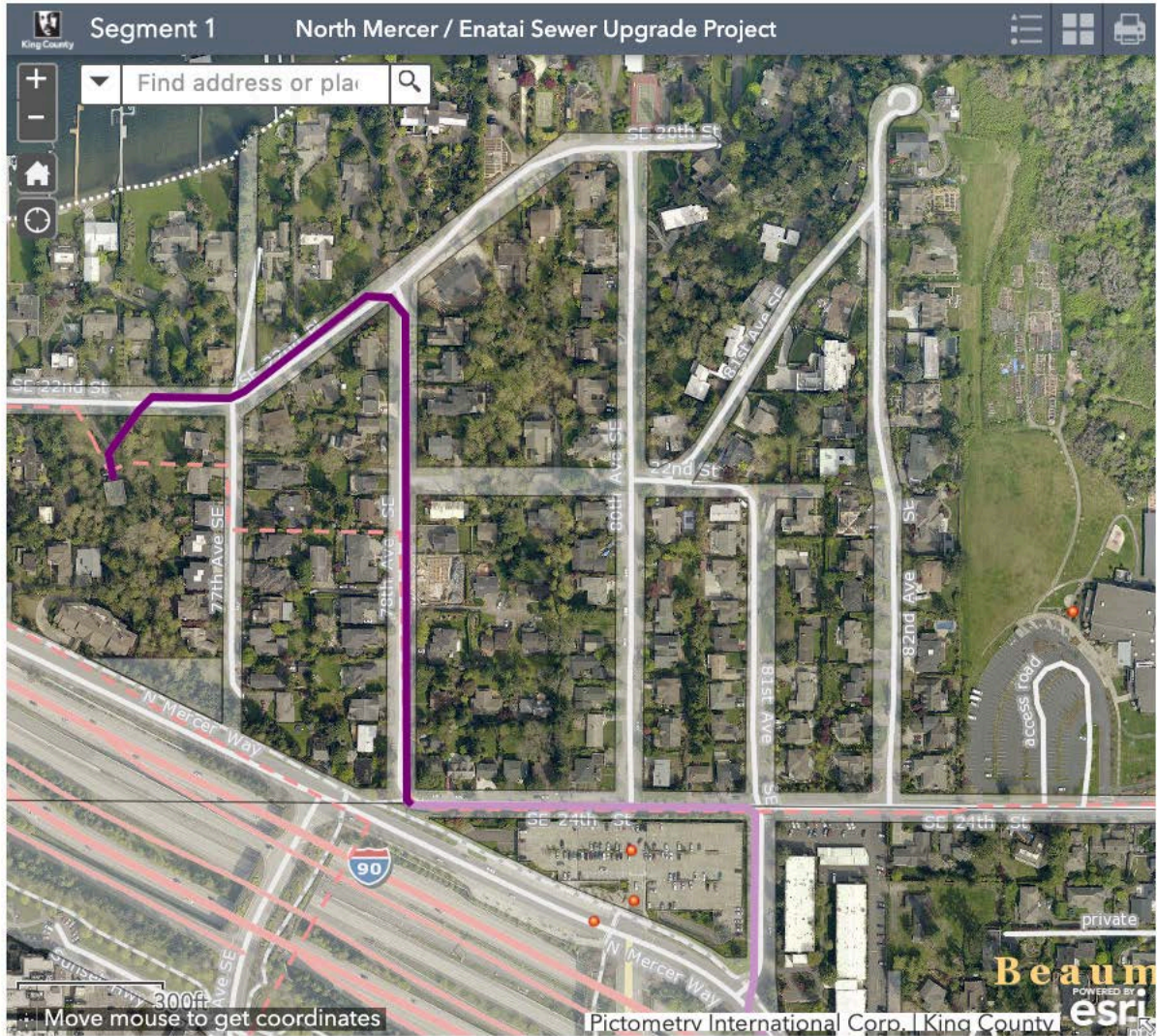
工作人员将使用壕坑开挖工程，而将管道铺设在受影响的街道下方。

明挖施工视频



S.E. 22nd Way 及 78th Avenue S.E.

從 North Mercer 泵站開始，管道會沿 S.E. 22nd Way 北側和 78th Avenue S.E. 東側延伸到 S.E. 24th Street。



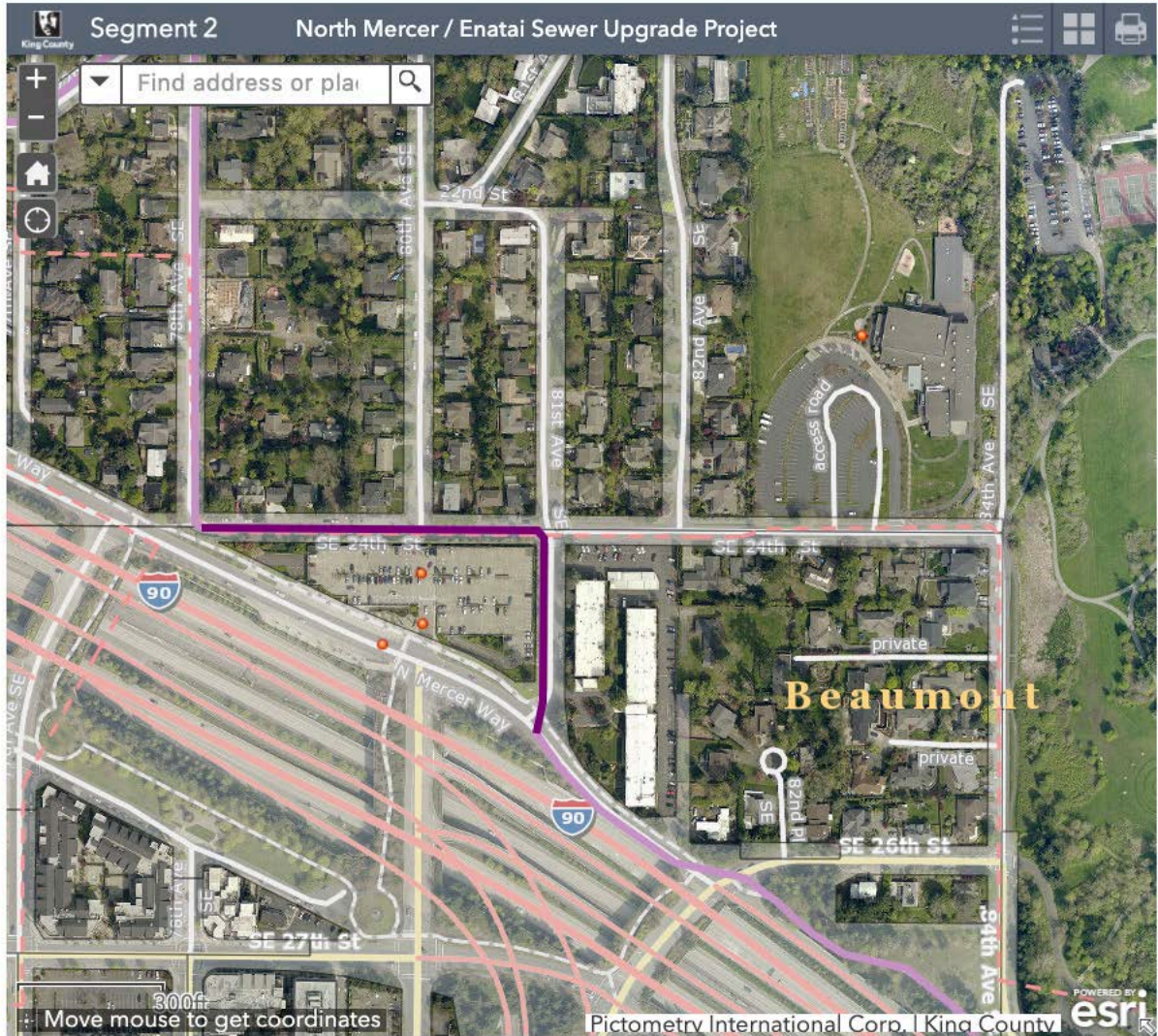
注意事項：

我們深知這項工程會打擾到附近的住戶。臨近 施工日期時，我們會提供關於注意事項的詳細 資訊，但目前所知事項如下：

- 我們會以街道表面的明溝形式來裝設 管道
- 道路東側帶狀種植的樹木將予以移 除；我們會在工程結束之後，將這些 區域恢復為符合 Mercer Island 市 標準 的狀態
- 可能會發生道路封閉、交通延滯、噪 音和震動增加等現象
- 將隨時保留緊急出入通道

S.E. 24th Street 及 81st Avenue S.E.

從 78th Avenue S.E.開始， 管道就會沿著 N.E. 24th Street 中心線裝設， 且會從 81st Avenue S.E.西側朝 North Mercer Way 方向裝設。



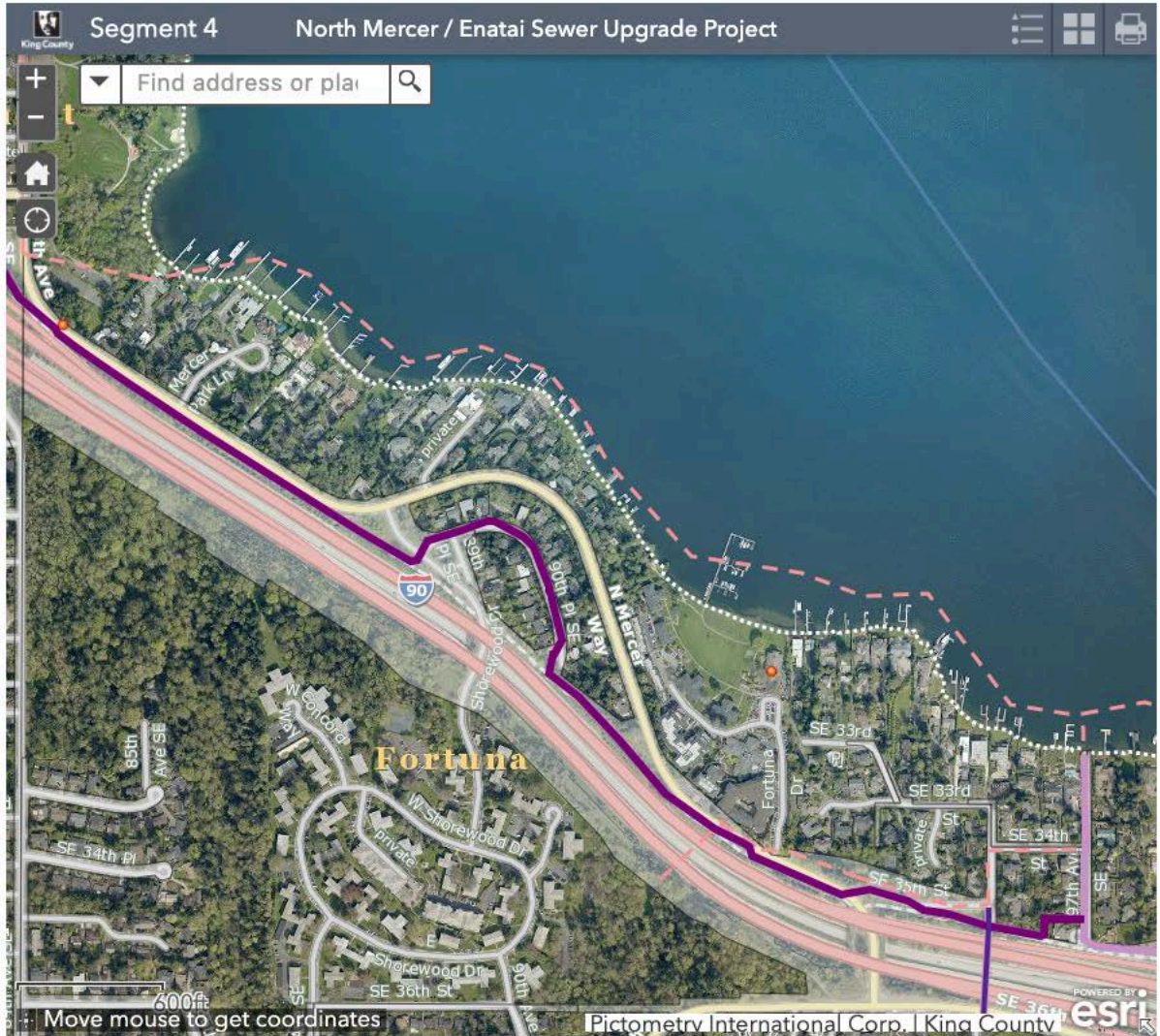
注意事項：

我們深知這項工程會打擾到附近的住戶。臨近 施工日期時， 我們會提供關於注意事項的詳細 資訊， 但目前所知事項如下：

- 我們會以街道表面的明溝形式來裝設 管道
- 可能會發生道路封閉、交通延滯、噪 音和震動增加等現象
- 將隨時保留緊急出入通道
- 將開放 Mercer Island 臨停接送區

90th Place S.E.

管道将会沿着 90th Place S.E. 的方向从I-90步道移开，以保证废水能高效流动。根据位置情况，管道将会被安装在道路的北侧和南侧。由于道路非常的狭窄。安装管道将需要占用整个道路的宽度。



有什么可以值得期待？

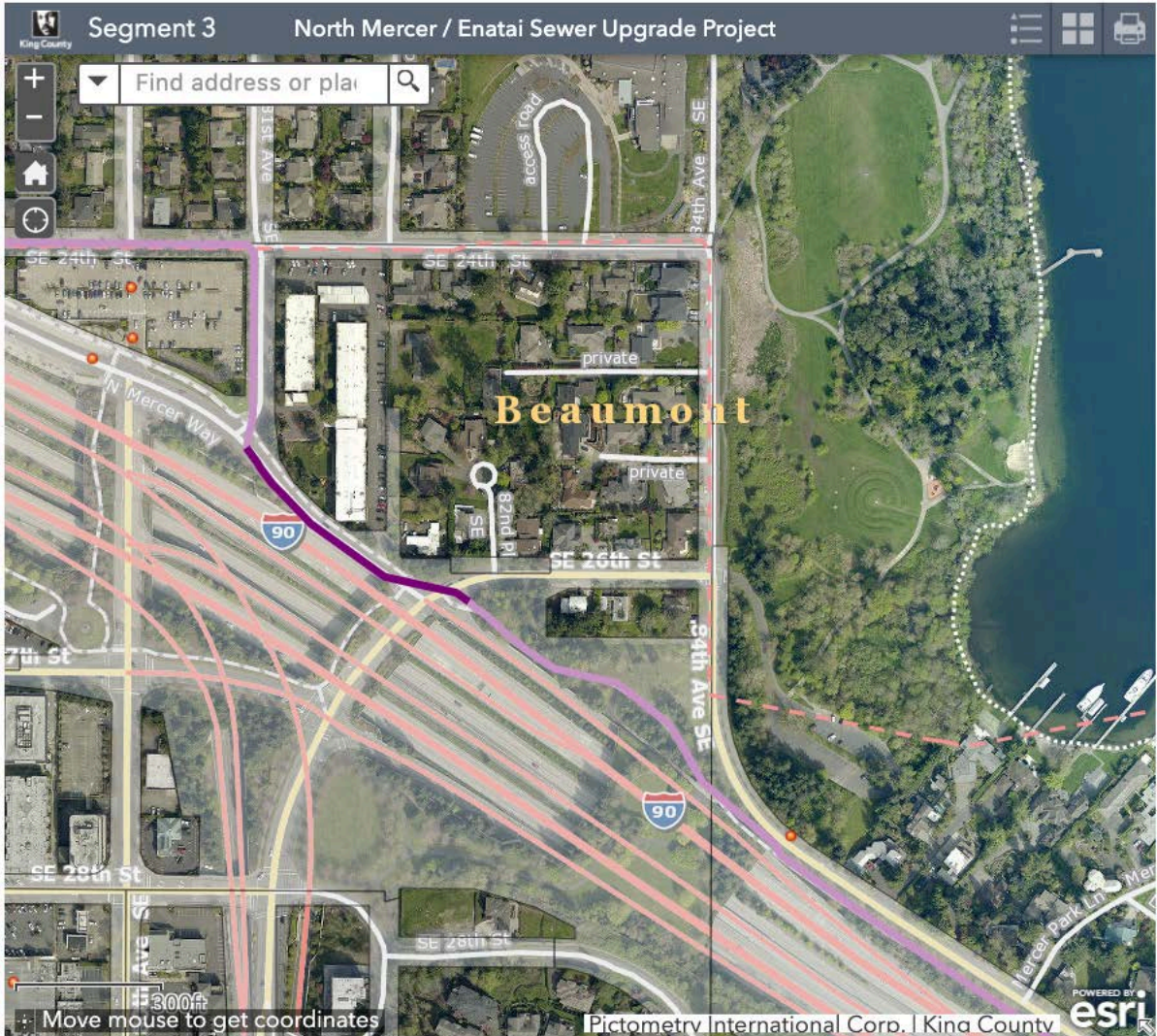
- 管道安装将使用从街道表面开挖出的明沟
- 随时保持回家的紧急通道
- 在道路上的一些景观和构筑物将会因为作业需要被拆除；施工完成后，这些地区将根据City of Mercer Island的标准来修复重建
- 预计会出现车道关闭，交通延误，卡车运行增加，噪音和振动增长

除了道路工程外，90th Place S.E. 尽头的死胡同也会因为建筑施工而受到重大影响。将污水从North Mercer泵站推入的压力主管将过渡到重力管道，从而使污水顺势而下流至East Channel。在管道的过渡点会有一个地下排放结构和气味控制设施。在地表上方，山沟顶部护栏的边界处，将会有有一个电气柜，一个通风孔和一个释放干净空气的排气管。

North Mercer Way 及 Island Crest Way 的施工程程

社區向我們表示，希望工程範圍能盡量遠離 North Mercer Way。由於新的污水管道定線作業會沿著街道兩側或 I-90 步道進行，因此 North Mercer Way 必有一塊延伸區域會受到影響。我們了解 North Mercer Way 及 Island Crest Way 的工程具有破壞性，因此 King 縣將要求工作人員盡量縮短道路施工時間。

在 North Mercer Way 及 Island Crest Way，工作人員可能會在週六和工作日晚間加班作業。在晚上清潔工作區域和新增鋼板，然後在隔天早上將所有東西歸位會花費許多時間，所以 North Mercer Way 和 Island Crest Way 將 24 小時全天候維持道路封閉，這樣一來，工作人員就能盡快完成這些道路上的作業。在 2021 年聘僱承包商之後，我們對於這項作業的時程和持續時間，將有進一步的了解。



繞道

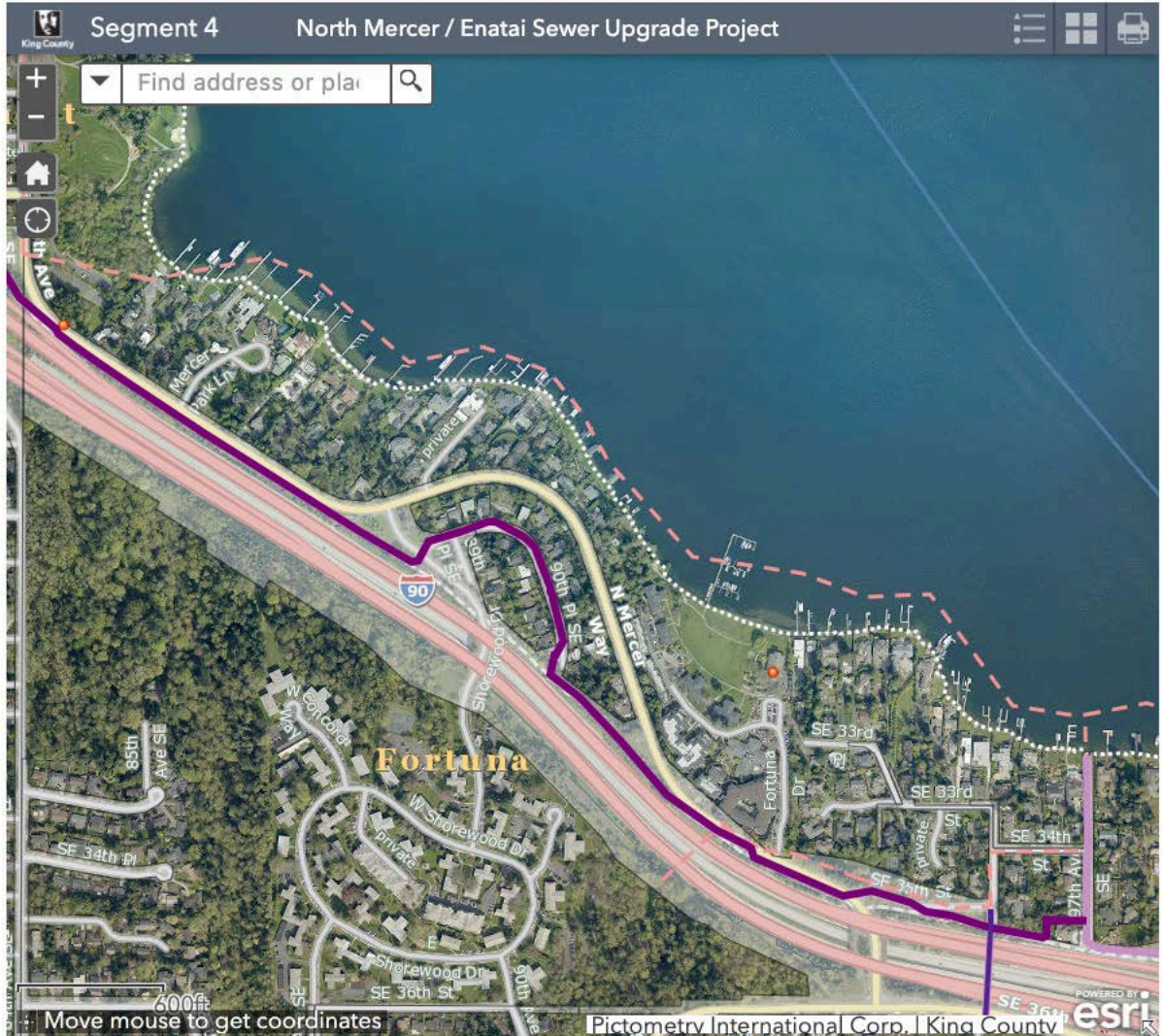
North Mercer Way 及 Island Crest Way 的数个施工地点将维持全面封闭。在封閉期間，我們會使用繞道方式，讓 Mercer Island 的交通可以保持通暢。專案團隊與 Mercer Island 市和 King County Metro 的工作人員一起決定繞道路線。我們會使用舉旗人員和標誌來標示所有繞道路線。

專案團隊也已經與 Mercer Isle 公寓的居民和物業管理人員協調居民的交通流量。



I-90 步道

大部分的新管道都會沿著 I-90 步道裝設。步道 本身或相鄰區域的管道確切定線會依位置而異。



橫越 Mercer Island 的 I-90 步道以 檢視重要 施工工程

會影響 Mercer Island 上 I-90 步道之使用的管道 工程預期將於 2021 年開始，最長需要兩年時間才能完工。隨著工程逐步進展，某些部分的 步道將因為施工工程而封閉，其餘步道則維持 開放，而可正常使用。

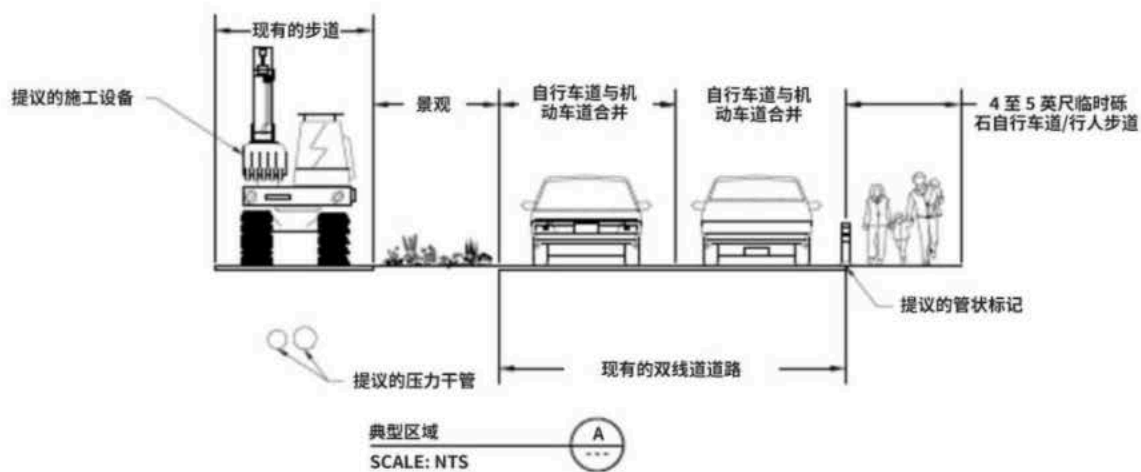
Bellevue 的 I-90 步道及 Mercer Slough 步道將因為現有污水管道，以及泵站維護工程的施工出入口而受到影響。我們不會在 Bellevue 這些步 道下方裝設管道，但步道將作為施工出入口。

工作人員將使用壕坑開挖工程，而將管道鋪設 在步道下方。在開挖工程期間，工作人員會從 表面挖掘到管道深度、鋪設管道，然後覆蓋管 道，再將表面恢復如初。步道沿線的施工區域 寬度至少為 26 英尺，才能為材料、設備和 施工工作人員提供安全的空間。某些區域的寬 度可能會更寬一點。



與 I-90 步道相鄰之 North Mercer Way 的臨時 封閉步道及繞道

与 I-90 步道相邻之 NORTH MERCER WAY 的绕道计划



與 I-90 步道相鄰之 North Mercer Way 的繞道計劃

將於 Mercer Island 執行繞道計劃，而 I-90 步道的某些區域將臨時封閉。針對專案核發許可證之後，繞道路線將會定案。然而，施工區域旁邊的 North Mercer Way 會繼續維持雙向通車。道路旁邊的區域或現有的人行道/步道 可供行人和自行車使用。

Bellevue 的 I-90 步道及 Mercer Slough 步道

Bellevue 的 I-90 步道及 Mercer Slough 步道將因為現有污水管道，以及泵站維護工程的施工出入口而受到影響。我們不會在 Bellevue 這些步道下方裝設管道，但步道將作為施工出入口。

一般而言，在 Mercer Slough 施工期間，I-90 步道及 Mercer Slough 步道仍會維持開放狀態。移動設備時，可能需要稍微等候一段時間。



我們會提供標誌，指引所有使用者前往所選擇的繞道路線。舉旗人員會視需要指揮交通。

I-90 步道修復



效果图显示了 Covenant Shore 沿 North Mercer Way 修复后的步道。此效果图中的树木显示了三年树木生长后的效果。

Mercer Island上I-90步道的修复计划着重强调了步道和周围社区的美学特征。当施工完成且步道复原后，步道相对于其当前状态将有以下几处的改进：

- 在Mercer Island，只要场地条件允许的情况下，修复后的步道将为12英尺宽，两侧各有2英尺的砾石，充分满足WSDOT步道修复的标准。目前大多数地方的步道宽度为10到12英尺，在某些地方甚至会小于10英尺，这些步道在修复后都会得到拓宽。
- 修复步道将会改善工作区域中的步道表面，包括了当前有树根阻拦或其他损坏的表面
- 升级的标牌以及改善的地面条件将提高步道与道路交叉口的安全性。
- 受影响的衔接点将得到改进，并完全符合ADA要求。
- 移除和更换树木的地方将为用户提供更大的视距和开阔的区域。
- 我们只会修复受项目影响的步道部分。

林业计划

为了能安全地安装新管道，我们的工作人员将需要沿着I-90步道开辟出约26英尺宽的区域来作业。我们预计沿路将需要移除数百棵树木和植物。

施工完成后，我们将为每棵被移除的成熟树木补种一棵树。取决于树木的具体位置，植树标准将会由华盛顿州交通运输部（Washington State Department of Transportation），City of Mercer Island或City of Bellevue来制定。

金郡致力于保护和改善环境。该项目的修复将带来以下好处：

- 通过筛选树木的大小，种类和种植位置，以减少树木对步道及其使用者的影响。
- 沿步道边缘的树根障碍物将有助于防止未来出现树根损坏步道。
- 修复后的树木放置位置将为步道两侧的使用者提供更开阔的区域，并缓解当前视线距离的状况。
- 在Mercer Island的I-90沿途，不受管道安装影响的区域之外种植新树。



施工前的示例现场



施工期间的示例现场



施工后的示例现场

Fruitland Landing 的 11 號水泵站

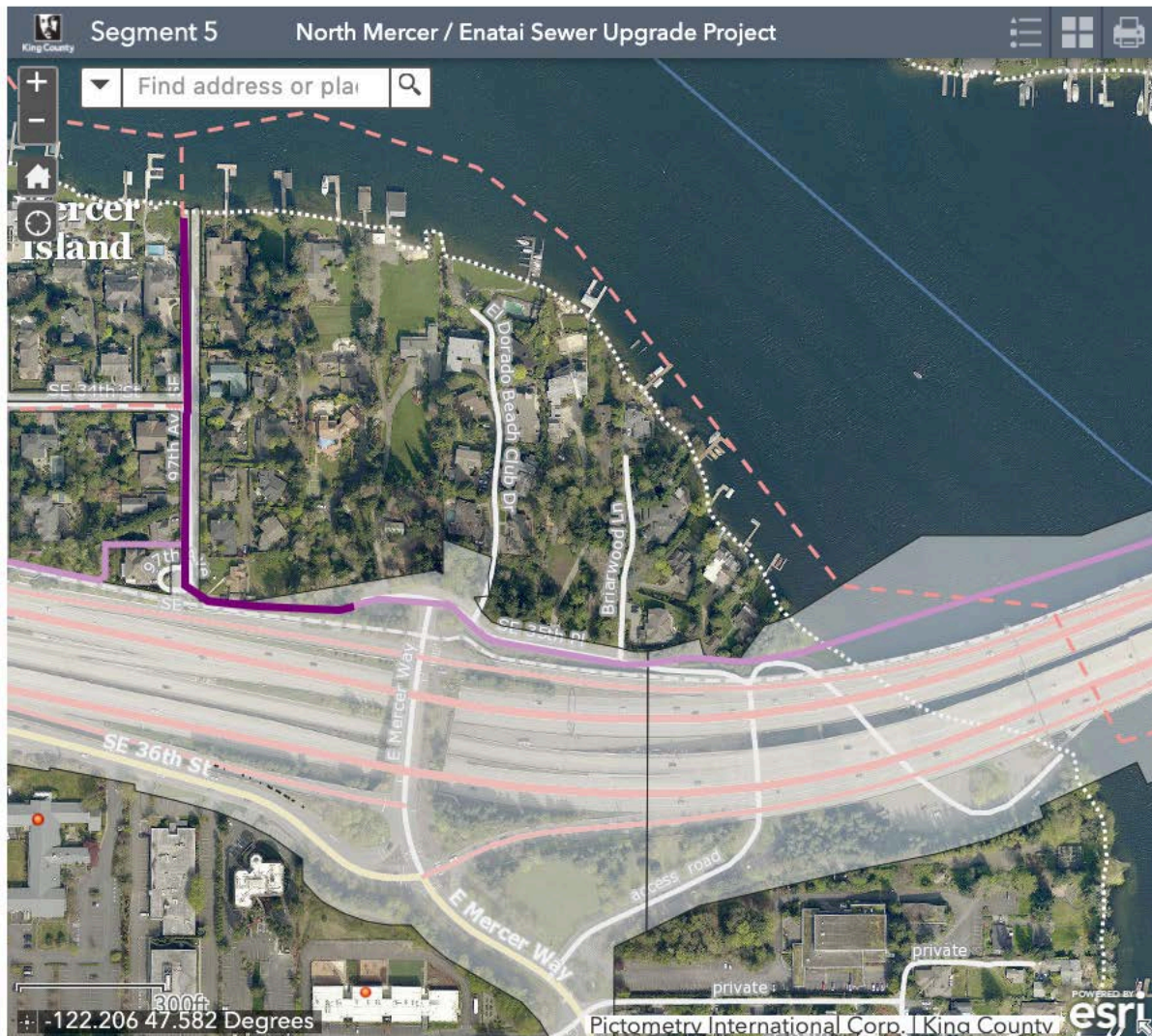
11 號水泵站位於 Fruitland Landing 公園的 97th Avenue N.W.北端。這座水泵站會將水流從 Mercer Island 市的地方污水管線引導流向區域 污水管線。需要進行升級，才能將水流從 Washington 湖的現有 King 縣管道流向新的高地管道。

完成這些升級之後，我們便會通知在附近居住、工作和玩樂的人們。請參閱以下恢復資訊。Mercer Island 市會新增一個地上發電機，以便在停電時提供備用電源，而 King 縣則會新增一個電控箱。



97th Avenue S.E.

從 Fruitland Landing 的 11 號水泵站開始，會在 97th Avenue S.E. 中段附近裝設新管道，然後連接至 I-90 步道北側的新管道。車道非常狹窄，而且目前鋪設有許多水電瓦斯管線。需要使用整條道路，才能裝設管道。



區域恢復

在完成作業且恢復 Fruitland Landing 之後，Fruitland Landing 及 97th Avenue S.E. 沿路將會有所變更對於挖掘壕坑以放置壓力幹管的半條街道，將會重新鋪設路面。Fruitland Landing 會有一台地上發電機和電控箱，而且會更新現有的電力庫。將會種植植被，以取代因為施工而移除的植物。

显示 Fruitland Landing

恢复状况的仿真图。



顯示 Fruitland Landing 恢復狀況的模擬圖。

施工期間注意事項：

- 在 11 號水泵站施工期間，Fruitland Landing 將會封閉。
- 在工作時間，沿 97th Avenue S.E.的交 通會被限制。
- 存放在公園的材料
- 臨時泵水系統產生的噪音
- 公園入口的施工基地會用於對現有管 道重新劃線，以及 97th Avenue 及 34th Avenue 的交集。
- 舉旗人員可讓交通順暢
- 隨時保留緊急出入通道

請參閱專案情況說明書以取得 Fruitland Landing 及 97th Avenue S.E.等地施工的詳細資訊

Mercer Island 船舶下水裝置及 Washington 湖 的東通道 (East Channel) 之間的作業

管道將從Mercer Island的East Mercer Way延伸到Bellevue的Enatai Beach Park, I-90橋以北的水域。管道的设计考虑了许多可能受到影响的公共用户：例如湖中的商业和休闲船的交通運輸；附近的湖岸线上设有码头的业主；以及西侧的Mercer Island Boat Launch和Bellevue的Enatai Beach Park使用者。



1 暂存区域

承包商会使用停车场作为此区域所有作业的暂存区域(设备及材料短缺)。这会减少船舶和拖车空间。其余空间将保持开放。预期持续时长为两年。

2 维护库

未来维护库出入口将安装在邻近衔接道路的位置。西侧的上游污水管道会连接至此维护库。在安装期间,仍会维护船舶下水装置的出入口。需要穿越衔接道路之施工设备的临时出入口时,举旗人员会指挥交通。预期持续时长为三个月。

3 衔接道路

在衔接道路装设虹吸管可能需要大约两周的时间。单车道将维持通行,随时会管控交通。行船旺季以外时间,可能会进行计时工作。会移除混凝土舱壁并使用锚桩和植栽加以取代,以保护海岸线。道路以外的作业(包含恢复)大约需要三个月。

Mercer Island 船舶下水裝置的作業

東通道 (East Channel) 虹吸作業會影響 Mercer Island 船舶下水裝置, 時間可能長達兩年。然而, 作業絕對不會封閉使用者下水裝置 的出入口。下圖顯示了會影響此區域的主要作業元件。

在湖泊中裝設東通道（East Channel）虹吸管

穿越東通道（East Channel）的新管線將會是「倒虹吸管」——基本上是 U 型的虹吸管，高點會位於海岸線上，低點則會位於湖底中間。這稱為東通道（East Channel）虹吸管，其中會包含埋在 I-90 橋梁北側湖底下方的三個平行管道。這會取代橋梁南側的老化管線，因為這些管線過小，預計在 2060 年就無法輸送污水。

新線路的三個管道（一個管道直徑為 12 吋，另外兩個直徑為 16 吋）容量較大，可應對未來的污水管道流量。其位於橋梁北側的位置，使得其能避開橋梁湖底南側的許多其他水電瓦斯線路，而且可以更妥善地排列來連接隧道管線，這些管線會裝設在 Bellevue 海岸線和 Mercer Slough 的 Sweyolocken 泵站之間。



East Channel Crossing概述

East Channel Crossing概述

在湖底裝設管道

在東通道（East Channel）之間裝設新的虹吸管，會使用經過良好測試的「明挖覆蓋」施工方法，需要水下的潛水員和駁船表面上的工作人員。

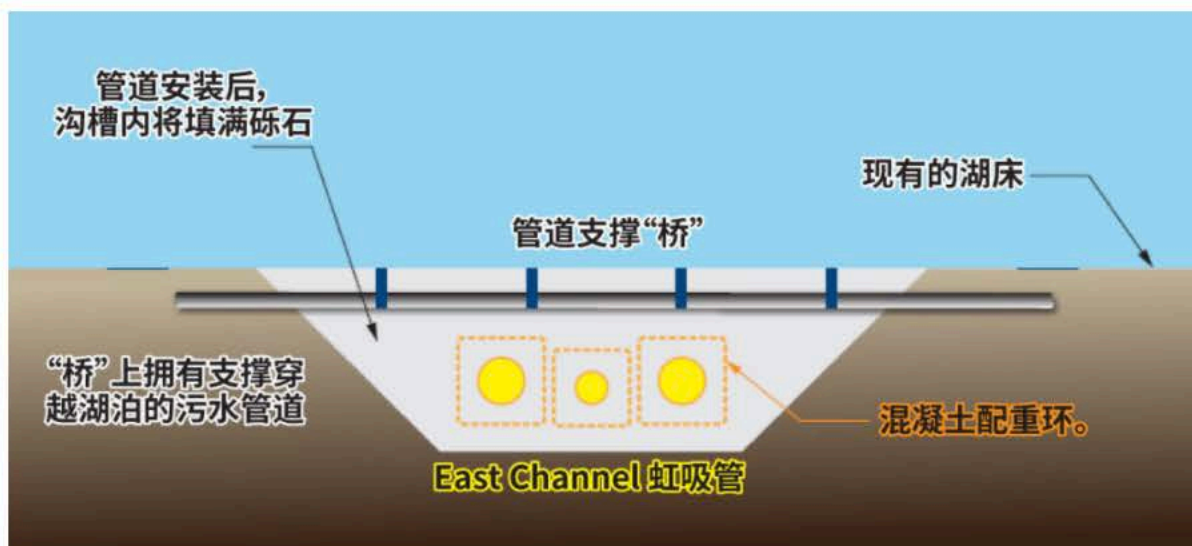
首先，潛水員會找到湖底的任何水電瓦斯線路，而新管線會穿過湖底。他們會使用水刀來挖掘這些水電瓦斯線路周圍的土壤，然後在挖掘區域上方建造一座橋樑，再將水電瓦斯線路 連接到該橋樑來支撐它們，因為新的污水管道 會裝設在其下方。

在潛水員處理現有水電瓦斯線路之後，湖泊表面配備蛤斗挖泥船的駁船會穿越一個通道，該通道會在湖底挖掘底部大約 10 英尺的壕坑。挖泥船會將其挖掘的土壤傾倒至將被拖走的另一艘挖泥船。壕坑挖掘好之後，工作人員會使用蛤斗挖泥船，將礫石（會用第三艘駁船運送）傾倒至壕坑，打造出裝設管道的底座。

準備好壕坑和底座後，在湖泊表面的工作人員 會讓新管道的部分漂浮在壕坑上方，並讓這些部分裝滿水。水的重量加上混凝土圈梁（在某些點會用於纏繞管道）就會讓管道下沉到湖底。管道下沉到壕坑之後，潛水員就會將個別部分用螺栓連接在一起。最後，蛤斗挖泥船會將更多礫石倒入壕坑中，讓壕坑回復到原本的湖底高度。



蛤斗挖泥船



虹吸管段落

施工期間注意事項：

- 隨時會維護湖泊上船舶的出入口
- 承包商會遵循魚群空窗所核准的環境法規許可證
- 海洋節 (Sea Fair) 期間不得進行任何水上工作
- 在施工區周圍的湖上用船運輸施工人員和潛水員
- 航道變窄

修復工作現場

安裝管道後，湖底、東西海岸的海岸線以及 Mercer Island 船舶下水裝置的一些鋪裝表面都需要修復。在海岸線上，我們將重建受原木、重礫石和水位以上植物影響的區域，以改善棲息地條件。對於 Mercer Island，修復將用更多的天然原木和植物來代替變質的混凝土隔板。在船舶下水的其他地方，將修補因施工損壞的表面。

Enatai 海濱公園

Enatai 海濱公園是 North Mercer/Enatai 下水道 升級專案的重點部分。來自 Mercer Island 的新下水道管線，將穿過 Washington 湖的東通道 (East Channel) 下方 (近 I-90 大橋)，裝設於公園北端。屆時，管道將分為兩條路徑，均 通往向東約半英里的 Sweyolocken 泵站。



施工期間注意事項：

- 一般施工噪音與粉塵
- 周遭街道的其他車輛交通
- 建築設備，例如挖土機、大型卡車、挖溝機和土壤壓實機
- 施工時間主要在白天，但某些施工任務可能需要在夜間或週末進行
- 提前通知在核准時間外進行的任何嘈雜施工
- 公園部分間歇性關閉

影響 Enatai 海濱公園的工程預計將於 2021 年下半年開始，並間歇性地持續長達四年。在 2020 年聘請承包商後，我們將確認關閉的時間和持續時間。

該地圖顯示了受影響的公園面積以及目前擬議的專案每個階段中計劃的工作。專案設計定案後，其中可能會有一些變更。

請參閱我們的專案情況說明書，了解關於 Enatai 海濱公園施工與修復的詳情。

Enatai 海滨公园: 施工期间



该地图插图显示公园面积的影响以及目前拟议的项目每个阶段中计划的工作;项目设计进入完成阶段时,部分可能有所变更。

- 1 桥下暂用区**
在 I-90 之下建立一般暂用区,以存放设备和材料,并禁止公众进入。
- 2 东通道 (EAST CHANNEL) 管道**
将用于东通道 (East Channel) 虹吸管的管子组装成段,以漂浮到东通道 (East Channel) 中,降低到渠道底部的沟槽中进行掩埋。修复受影响的海岸线。
- 3 ENATAI 虹吸管管道**
在公园里组装 Enatai 虹吸管管道,然后将其漂浮在 Washington 湖上,依序进入 Enatai 小区下的钻孔。
- 4 建筑物和连接下水道**
建造新的地下管道改道结构,以及新的下水道,向南延伸至 Enatai 截流渠。
- 5 使用临时改道泵进行泳滩下水道修复
TEMPORARY BYPASS PUMPING**
在修复横跨泳滩的 Enatai 截流渠时,安装临时泵站以重新引导施工区周围的水流。
- 6 使用临时改道泵进行 ENATAI 截流渠修复**
在修复下游的 Enatai 截流渠时,建造临时地下泵站,以将水流重新导向到新的 Enatai 虹吸管。
- 7 连接通道与最终修复**
修复整个现场并建造新的通道

施工後注意事項

公園內工程完工時,我們將修復所有受影響的區域。將與 Bellevue 市政府協調修復工作,使受影響的地點復原,或比施工前更好。作為該專案的一部分而建造的通道,旨在與公園的未來發展相容,其中可能包括新增的公共停車場和在 I-90 橋下的手提式船舶下水裝置。

剩下的唯一永久性地上建築物,即氣味控管建築的機殼、進排氣管,皆位於 I-90 橋下。在地面上,您會看到已安裝的艙口,可進入新系統的地下部分。與 Bellevue 市政府協調設計的新通道,將為維護人員提供所有新系統設備的使用權。

機組人員還將改善游泳區北海岸線的一部分。我們將安裝大型原木,並將海岸線恢復為卵石表面。這將為帶卵鮭魚和其他利用海岸線的野生動植物提供棲息地。

Enatai 海滨公园: 施工后



請留意旺季

我們知道，陣亡將士紀念日至勞動節之間是 Enatai 海濱公園最繁忙的時間。我們將盡力安排於該期間以外進行施工。但是，監管機構可能要求在「魚群空窗」期間完成所有可能影響 Washington 湖中魚類的施工，因為在這段期間，洄游魚群待在湖中的可能性較小。標準的魚群空窗期間與公園夏季高峰期部分重疊。

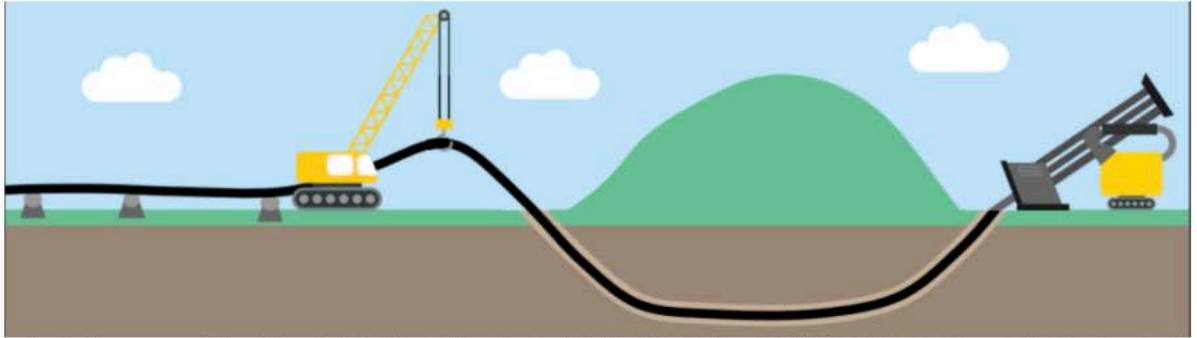
我們正與自然資源機構合作，共同計劃這項工作，以保護在該地區遷徙的魚類，同時盡可能減少任何會影響公園旺季的工作。



在 Enatai 坡地下方安裝新管線

為了增加下水管道的容量，此專案從 Enatai 海濱公園到 Sweyolocken 泵站的 Enatai 山坡下安裝一條直徑 32 英寸的新下水道。

為避免在關鍵區域發生表面衝擊並保持安全深度標準，King 縣將使用 HDD（Horizontal Directional Drilling，水平定向鑽井）以在坡地下方深處安裝新的管線。



承包商利用 HDD 來使用地面上的設備，以在地下通道中鑽出新管道，然後將管道拉過通道。儘管大部分工程在地下施作，但周遭居民在新管道的兩端可以看到施工過程。

水平定向钻井视频





施工人员在使用扩孔机（如上图所示）扩大井孔的同时将使用一种泥浆来帮助井孔保持打开状态。



施工人员通过用设备钻出足够大的井孔并将管道穿过来安装新管道。地表上会有一根电线实时追踪地下钻井设备的位置。

鑽孔準備好後，將管道從 Washington 湖拉入 Sweyolocken 泵站。最終組裝和牽引大約需要兩個星期。



放置在 Enatai 坡地下的管道將在 Enatai 海濱公園組裝，並在將其拉出孔之前，從公園北面的水中穿出。當工作人員將管道從孔中拉出時，工作必須持續進行，直至完成。即需要一至兩夜的通宵施工。

修繕現有的 Enatai 截流渠



North Mercer/Enatai 下水道更新專案，包含維修現有 Enatai 截流渠的一部分，該部分從 Enatai 沙灘延伸，通過 Mercer Slough 到 Sweyolocken 泵站。為完成修繕，施工人員將切開 Enatai 海濱公園的管道的一部分並滑入內管，針對沿海房屋的現有內管進行修復，並將新的內管插入沿 Mercer Slough 到 Sweyolocken 泵站的現有管道。

將需要在勞動節之後關閉海灘，以在 Enatai 海濱公園泳灘進行部分施工。Enatai 坡地下的新管道啟用時，這項工作將在施工專案結束時進行。預計於 2023 年秋季開始。



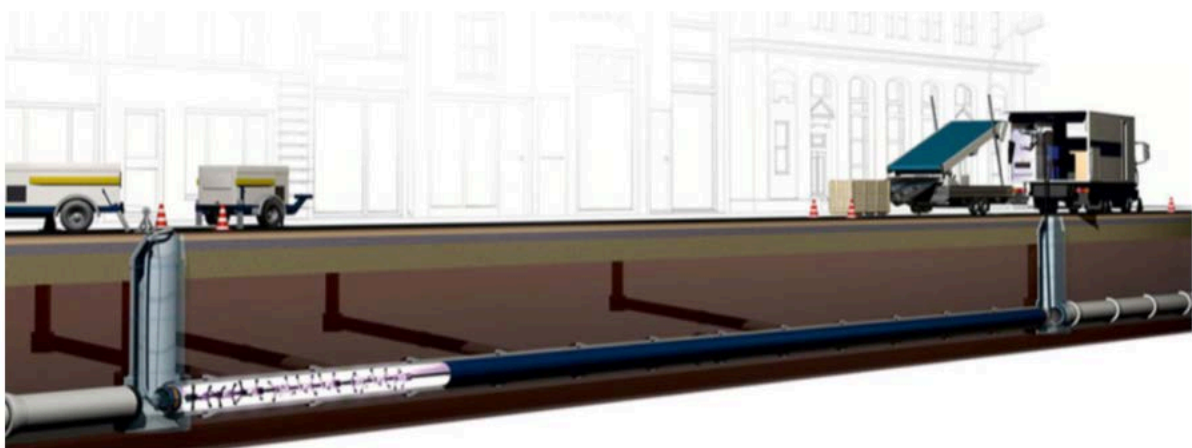
大部分的修繕工作將位於水中的駁船處。駁船 將依工作進度而移動。



現有管道可以從 Enatai 海濱公園、某些碼頭下方以及 Mercer Slough 上方的管道的各個維護孔中抵達。



我們圍繞維護孔的施工，將用到由「太空袋」製成的「干室」，以保護施工區域外的棲息地和水質。



安裝新的內管時，施工人員須將內管插入維護孔之間。

除泳灘施工以外，多數社區成員不會注意到此項作業。King 縣廢水處理部 (Wastewater Treatment Division) 將針對碼頭通道直接與濱海屋主合作。I-90 步道與 Mercer Slough 自行車道上的自行車手與行人將會遭遇一些交通延誤，因為施工人員在各個地點之間移動設備。我們將會事先通知所有的施工影響。

感謝您造訪我們的線上開放日！

我們預計於明年完成專案設計。在 2021 年聘僱承包商後，我們將提供關於施工日程、繞道情況等的詳細資訊。

我們承諾，將及時告知您專案進度與更新消息。為確保我們遵守承諾，我們希望聽取您的意見！請填寫下列表格，並告知我們通知您的方式，以及您是否接收到所需的資訊。

1. 如果您希望更頻繁地接收更新資訊，請在此註冊以透過電子郵件及/或簡訊提醒接收資訊：

名称

电子邮件

电话

提交

2. 您如何接收 King 縣專案的資訊與最新消息？選擇所有適用項：

社區會議或活動

電子郵件

報紙、新聞網站、部落格

線上會議與活動

社群網站 (Facebook、Twitter、Nextdoor 等)

網頁

門前傳單

信件 (明信片、書刊)

一對一會談

社區團體會議報告

簡訊

其他 (請詳述)

选择一个回应

3. King 縣預計於 2021 年完成 North Mercer Island/Enatai 下水道更新計劃的設計，並於 2021 年動工。您是否認為在此階段得到足夠的資訊，以了解整個專案？

是

否

如果選擇否，請說明我們應如何改進以滿足您的需求：

点击查看结果

4. 關於增加您、您的團體與組織，以及您的社區成員的參與度，您對專案團隊有何建議？

分享您的想法和想法...

评论

您是否有其他事情想要反映？

分享您的想法和想法...

评论

感謝您！

聯絡我們

如果您有疑問或疑慮、希望了解更多資訊，或想收到任何會議或專案進度的通知，請聯絡我們。

聯絡 Kristine Cramer，電話 206-477-5415，或電子郵件 Kristine.cramer@kingcounty.gov，或 Bibiana

Ocheke-Ameh，電話 206-477-5604 或電子郵件 Bibiana.ochecke-ameh@kingcounty.gov

www.kingcounty.gov/MercerEnataiSewer 輸入簡訊內容「KING MERCERSEWER」並傳送至 468-311 即可註冊接收簡訊提醒。

可應要求以其他形式接收。請致電 206-477-5371 或 TTY: 711。