

WEST DUWAMISH WET WEATHER STORAGE FACILITY



Cómo proteger nuestras aguas
Debemos cumplir con nuestra
parte los días de lluvia.



MARZO DE 2023

¡Gracias por su participación!

El condado de King construirá un tanque de almacenamiento subterráneo de 1.25 millones de galones en el lado oeste del First Avenue Bridge para reducir los desbordamientos de aguas residuales y pluviales al río Duwamish durante las tormentas fuertes. El agua almacenada en la planta de este lugar fluirá hasta la planta de tratamiento de West Point para su limpieza antes de verterse de forma segura en Puget Sound, lo que reducirá los riesgos para la salud pública y el medio ambiente.

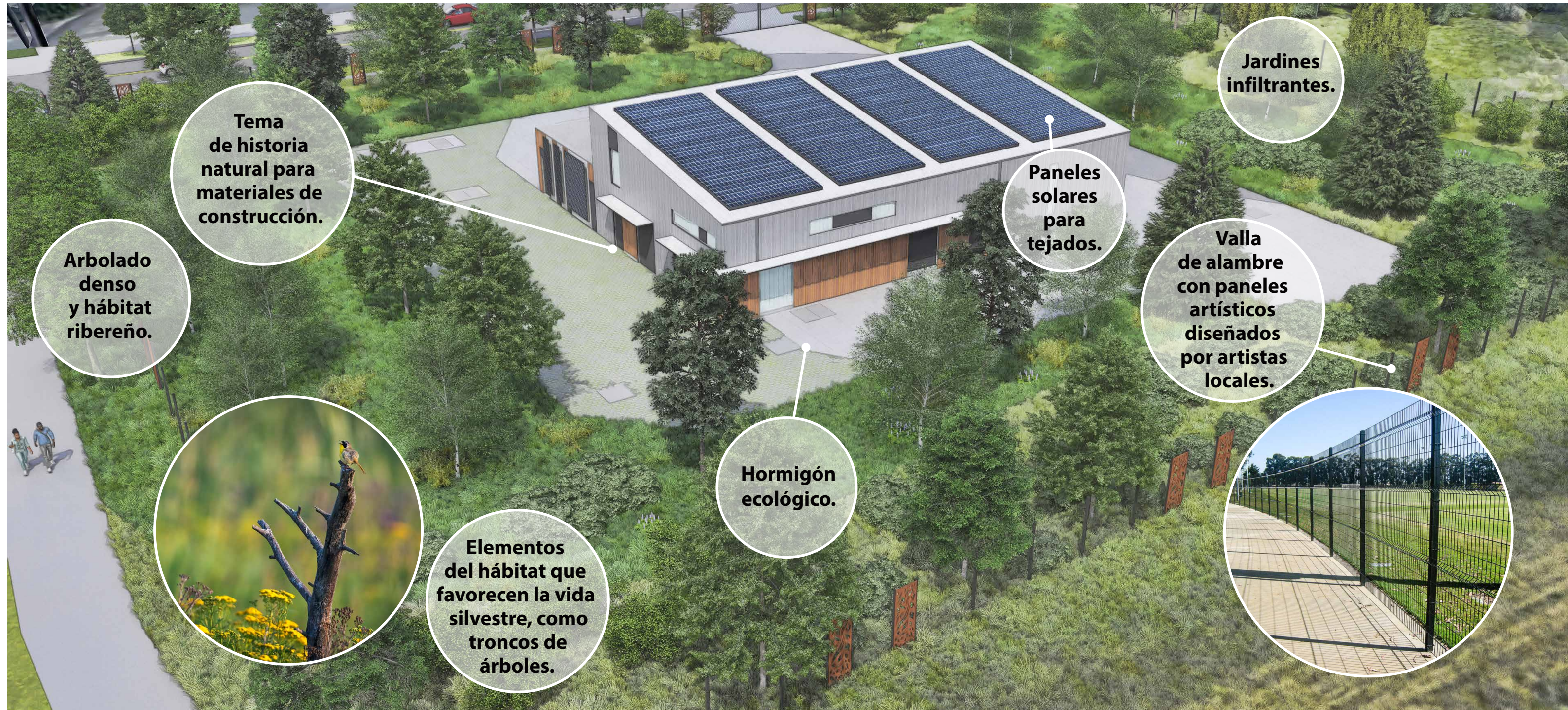
Durante el verano, el condado de King recopiló comentarios del público para abordar elementos del diseño del sitio, incluidas las cercas, el paisajismo y la arquitectura del edificio. También recopiló ideas sobre cómo el condado puede apoyar a la comunidad en general.

Es posible que haya visto a nuestro equipo en Duwamish River Festival, SOPASUPA (South Park Summer Party), Marra Farm Fest, o en reuniones informativas con la South Park Neighborhood Association y el Highland Park Improvement Club, donde compartimos información sobre el proyecto y oportunidades para influir en el diseño. También visitamos los comercios y vecinos cercanos durante los trabajos de inspección del sitio.

Siga leyendo para saber qué comentarios recibimos y cuáles son nuestros pasos a seguir.



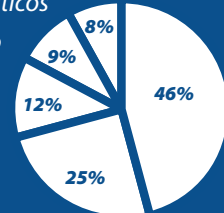
La planta de almacenamiento y la propiedad circundante reflejarán su contribución. También incluirá elementos sostenibles.



Gracias a todos los que han respondido a nuestras encuestas. Esto es lo que nos han contado.

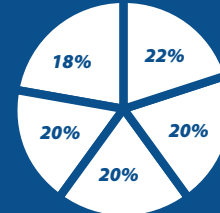
¿Qué tipo de vallado prefiere para el sitio del proyecto?

- 46% - Inserciones de paneles temáticos
- 25% - Vallado de alambre soldado
- 12% - Vallado de paneles de metal expandido
- 9% - Vallado de cadenas en negro
- 8% - Vallado de seguridad



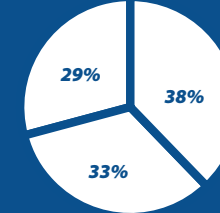
¿Cómo podemos apoyar hábitats saludables en el sitio del proyecto?

- 22% - Plantas polinizadoras
- 20% - Nidos de abejas albañiles
- 20% - Troncos para la fauna silvestre
- 20% - Postes para nidos de águilas pescadoras
- 18% - Cajas para murciélagos



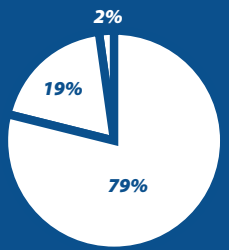
¿A qué tipo de paisaje le gustaría que se asemejara más el sitio?

- 38% - Un denso bosque del noroeste del Pacífico
- 33% - Una pradera del noroeste del Pacífico con árboles
- 29% - Un bosque abierto del noroeste del Pacífico



¿Qué tipo de materiales de construcción debemos utilizar en el sitio?

- 79% - Elementos del tema de Historia Natural
- 19% - Elementos del tema sostenible moderno
- 2% - Otros



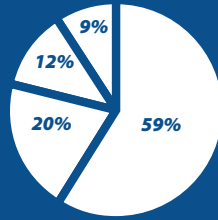
¿Cuál es su primera prioridad para el proyecto comunitario de South Park y Highland Park?

59% - Transformar en zonas verdes los barrios cercanos al sitio

20% - Construir vías de acceso limpias

12% - Crear conexiones con la comunidad

9% - Otros

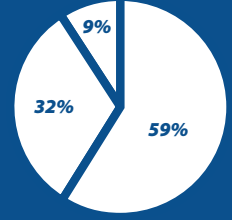


Dentro del objetivo de crear itinerarios profesionales, tenemos varias ideas de proyectos. ¿Cuáles son los más importantes para usted?

59% - Establecer conexiones con el desarrollo de la mano de obra

32% - Organizar y celebrar ferias de empleo y visitas guiadas

9% - Otros



El evento "Trick or Tree!" permite reverdecer el vecindario

El sábado 29 de octubre, el Highland Park Improvement Club y el condado de King organizaron un evento de recolección de árboles y un concurso de disfraces de mascotas en la Highland Park Corner Store. Más de 100 personas asistieron al evento, donde los socios comunitarios del proyecto, DIRT Corps y Duwamish Valley Youth Corps, regalaron 150 árboles nativos a residencias privadas y lugares de culto.



Colaboramos con nuestra comunidad local y con Mujeres Conectoras

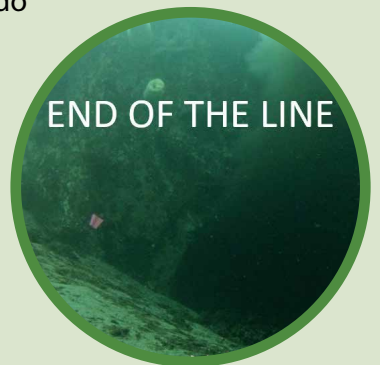
El equipo del proyecto inició una colaboración con un grupo de mujeres latinas de South Park, las Mujeres Conectoras. Los responsables de los grupos han participado en varias sesiones para informarse sobre los CSO (Combined Sewer Overflows), desbordamientos de alcantarillados combinados) y sus soluciones, así como sobre los detalles de este proyecto. Este grupo de liderazgo convocará una serie de grupos de discusión con la comunidad latina para dar a conocer el proyecto y compartir y recopilar ideas sobre cómo nuestro proyecto puede ayudar a esta comunidad.



El arte genera intriga en el "FINAL DE LA LÍNEA"

El "final de la línea" es donde el sistema de aguas residuales del condado de King se une a uno de nuestros cuerpos de agua regionales. El condado de King, en asociación con 4Culture, les encargará a dos artistas o a dos equipos dirigidos por artistas del condado obras de arte significativas que representen temas de relevancia social, económica y ambiental. La financiación para estas obras de arte público fue aprobada por el Public Art Advisory Committee, y 4Culture se encargó de la gestión del proceso. La convocatoria a artistas se lanzó en noviembre y diciembre de 2022, y se registraron más de 21 artistas locales. El año que viene, el comité de selección se reunirá para elegir a los artistas.

Nos entusiasma asociarnos con el artista seleccionado para lograr incentivar la curiosidad y generar conciencia sobre el final de la línea y sobre nuestro —en gran parte invisible— sistema de CSO (Combined Sewer Overflow), (desbordamiento de alcantarillado combinado). Está atento para obtener más información.



Desde grandes proyectos hasta jardines infiltrantes en el patio trasero, WTD (División de Tratamiento de Aguas Residuales) del condado de King está comprometida con las comunidades del Duwamish Valley.

- > Georgetown Wet Weather Treatment Station
- > GSI Mini Grants
- > Lower Duwamish Cleanup
- > RainWise



Aprende más






Cómo mantenerse informado

- Visite el sitio web del proyecto para suscribirse a las alertas por correo electrónico o mensaje de texto y obtener más información:

 kingcounty.gov/westduwamish-cso

- Llamar o correo electrónico Demmelash Adera:

 **206-263-2340**

 deadera@kingcounty.gov

Pasos a seguir

A continuación, el equipo del proyecto concluirá los planes de diseño. Nos comprometemos a informar periódicamente nuestros progresos a medida que avancemos en el diseño y nos acerquemos al inicio de las obras, previsto para 2025.



King County is building a storage facility near South Park to protect the Duwamish River during large storms. Read inside about how design is progressing to reflect community priorities. With questions, call Demmelash Adera at 206 263 2340. An interpreter will be provided at no charge.



El condado de King está construyendo una instalación de almacenamiento cerca del South Park para proteger el río Duwamish durante las fuertes tormentas. Lea en el interior para enterarse de cómo progresa el diseño para reflejar las prioridades de la comunidad. Si tiene alguna pregunta, llame a Demmelash Adera al 206 263 2340. Podrá disponer de un intérprete sin cargo.



King 县正在 South Park 附近修建雨水调蓄池, 以便在大风暴天气保护 Duwamish River。请阅读文章内容, 了解社区重点事项是否已在项目设计中得以体现。如有疑问, 请致电 Demmelash Adera, 联系电话: 206 263 2340。我们将免费为您提供一名口译。



King 郡正在 South Park 附近修建儲水設施, 保護 Duwamish River 免受大風暴的危險。請點擊閱讀, 瞭解設計進程以及我們如何將社區需求置於首位。如有任何疑問, 歡迎撥打 206 263 2340 致電 Demmelash Adera。我們將為您提供免費翻譯。



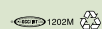
Quận King sắp xây cất một khu bể chứa gần South Park để bảo vệ Duwamish River khi xảy ra mưa lớn. Mời quý vị đọc bài viết bên trong để biết thiết kế đang nỗ lực phản ánh các ưu tiên của cộng đồng ra sao. Nếu có câu hỏi, xin gọi cho Demmelash Adera theo số 206 263 2340. Sẽ có thông dịch viên hỗ trợ miễn phí



King County

Formatos alternativos disponibles

206-477-5371 o Servicio de Retransmisión TTY: 711

Printed on recycled stock. Please recycle.  1202M
File: 2212_13117E_WestDuwamishWWSFacility_Newsletter.indd

@KingCountyWTD

