

¿Qué es la tos ferina?

La tos ferina, también conocida como pertusis, es provocada por una bacteria cuya transmisión de persona a persona ocurre a través del aire. Algunas señales son:



ataques
de tos



vómito

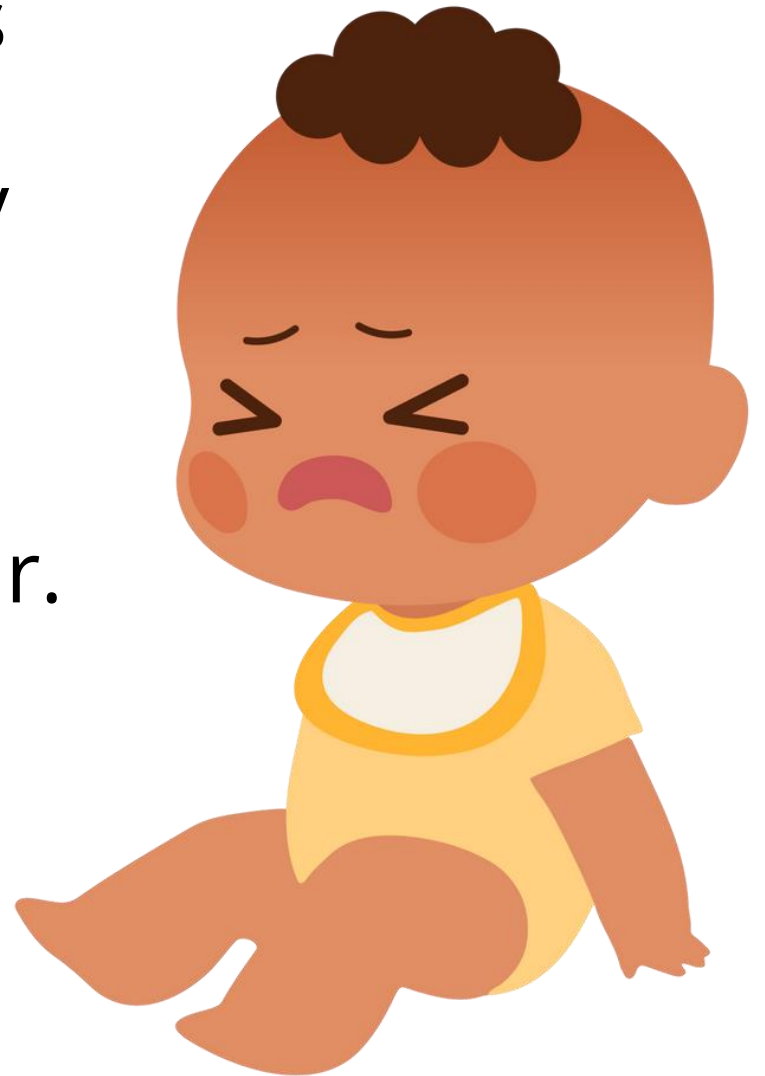


dificultad
para respirar

¿Quién puede enfermarse de gravedad?

Los bebés pueden enfermarse de gravedad a causa de la tos ferina. Si bien hay algunos bebés que presentan tos, hay muchos bebés que no lo hacen en absoluto. Pero, por el contrario, es posible que tengan dificultad para respirar.

La tos ferina puede llevar a la hospitalización, provocar neumonía, daño cerebral o incluso la muerte.



¿Qué puedo hacer para protegerme y proteger a las demás personas?

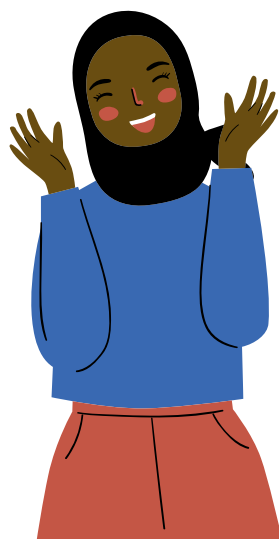
Las personas de todas las edades pueden recibir la vacuna para protegerse a sí mismas y a las demás.



Bebés y niños pequeños

DTaP

A los 2, 4 y 6 meses
Entre los 5 y los 18 meses
Entre los 4 y los 6 años



Preadolescentes

Tdap

Entre los 11 y los 12 años de edad



Personas embarazadas

Tdap

En el tercer trimestre de cada embarazo



Personas de 19 años en adelante

Tdap

En cualquier momento; para quienes nunca la han recibido.

¿De qué manera la vacunación protege a los bebés durante el embarazo?



Cuando usted recibe la vacuna, su cuerpo produce anticuerpos que son transmitidos a su bebé. Los anticuerpos protegen a su bebé durante los primeros meses de vida.

Si usted se encuentra en estado de embarazo, reciba la vacuna en el inicio del tercer trimestre de su embarazo. Si tiene tos, no visite a bebés ni a personas embarazadas.

¿Dónde puedo encontrar más información?

Hable con su médico acerca de recibir la vacuna. ¿Necesita un médico? Comuníquese con el Programa de acceso a salud comunitaria llamando al número telefónico 1-800-756-5437 o enviando un correo electrónico a la dirección CHAP@kingcounty.gov.

Para obtener más información acerca de la tos ferina, visite: bit.ly/kcpertussis

