

## 해충 퇴치 전문 업체 선정

일반적으로 통제하기에 너무 광범위한 설치류 문제는 전문 해충 퇴치 서비스를 불러야 할 수도 있습니다. 설치류 퇴치를 위해 전문 해충 퇴치 업체에 의뢰할 경우 원하는 바를 명료하게 전달하고 이들의 수행 능력을 면밀하게 모니터합니다.

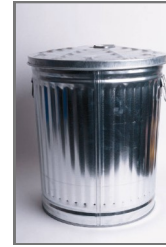
해충 퇴치 전문 업체는 전화번호부나 웹 사이트에서 검색하여 찾을 수 있습니다. "통합 해충 관리" 또는 "IPM" 서비스를 검색합니다. IPM(종합적 방제)은 쥐약보다는 대체로 다른 기술을 사용하는 방식입니다. 해충 퇴치 업체는 설치류를 박멸하기 위해 검사하고 모니터하며 여러 방법을 추천해야 합니다. 여러 회사에 상담을 요청하고 고객 경험 사례 등 여러 가지를 참고합니다.

면허 확인을 요청하십시오. 모든 해충 퇴치 업체는 허가를 받고 워싱턴 주 농무부(Washington State Department of Agriculture, WSDA)에 등록되어 있어야 합니다. 워싱턴 주는 살충제 법을 통해 상업적으로 살충제를 사용하는 대부분 업체에 상용 살포업체(Commercial Applicator) 면허를 받도록 규정하고 있습니다. 또 Public Health는 킹 카운티에 대하여 구조적 해충 퇴치 업체에 허가를 주고 있습니다.

- WSDA 살충제 면허 및 구조적 해충 퇴치 면허에 관한 자세한 정보는 당국 웹 사이트 <http://agr.wa.gov/PESTFERT/LicensingEd/>에서 확인할 수 있습니다.

## 죽은 쥐 처리 방법

- 죽은 쥐를 신문으로 감싸거나 비닐봉지에 넣은 다음 단단히 덮히는 쓰레기통에 버립니다.
- 상처가 나거나 병든 쥐는 **죽인** 다음 꼼꼼히 씻어서 쓰레기통에 넣어야 합니다.
- 죽은 설치류를 맨손으로 잡지 마십시오.
- 가능하면 장갑을 착용하십시오. 장갑을 착용할 수 없는 경우 비닐봉지 안이나 부상을 사용합니다.



### 효과적인 설치류 퇴치

설치류 닳과 미끼집의 경우 모든 먹이 공급원을 제거해야 효과가 있습니다.

- 애완용 사료나 새 모이를 밖에 두지 마십시오.
- 가정용 음식물 쓰레기통을 열어둔 채 음식물 쓰레기를 버리지 마십시오. 그런 콘과 같이 막혀 있는 통을 사용합니다.
- 모든 쓰레기는 뚜껑이 달린 통 안에 잘 보관합니다.
- 쥐들이 침투할 수 있는 애완용 사료와 다른 음식을 설치류 방지 용기에 잘 보관합니다.

**Public Health**   
Seattle & King County

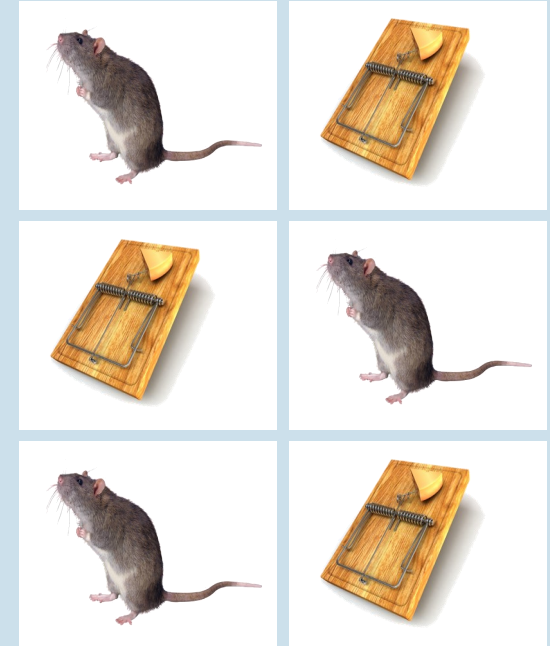
Environmental Health Services  
401 5th Ave, Suite 1100  
Seattle, WA 98104

206-263-9566

[www.kingcounty.gov/rats](http://www.kingcounty.gov/rats)

다른 형식으로 사용 가능

## 설치류 퇴치



## 설치류 닳과 미끼집 사용 방법

# 쥐덫 사용 방법

## 미끼 설치!

쥐를 잡으려면 쥐덫을 사용합니다. 가장 좋은 덫은 간단하고 나무로 된 저렴한 "포살 쥐덫"입니다. 생쥐용의 작은 덫과 보통 쥐용의 큰 덫의 두 가지 크기가 있습니다. 생쥐를 잡을 때는 접착제 판자도 효과적일 수 있습니다.



## 쥐덫 장착 및 설치!

가장 좋은 미끼는 무엇인가요?

**생쥐** - 땅콩 버터, 빵, 건포도, 베이컨, 딸기잼



**곰쥐(roof rat)** - 땅콩 버터, 익히지 않은 오트밀과 땅콩 버터, 신선한 과일, 부드러운 사탕

**시궁쥐(Norway rat)** - 베이컨, 고기 부스러기, 생선

덫에 미끼를 부착합니다. 쥐가 미끼를 가져가지 않도록 미끼를 트리거에 부착해야 할 수도 있습니다(끈이나 실 조각 사용). 미끼를 너무 많이 쓰지 말고 설치류를 유인하기에 충분한 정도만 사용하십시오.

덫에 사전 작업을 합니다. 설치류가 덫에 익숙해질 수 있도록 세팅하지 않은 덫을 사용합니다. 2-3일간 이와 같이 지켜본 후 덫을 설치합니다.

## 쥐덫 작동 개시!

한 번에 여러 개의 덫을 사용하십시오. 많을수록 좋습니다.

- 덫을 일반 쥐나 생쥐가 보이는 장소나 쥐가 건물로 들어갈 수 있는 구멍 근처에 놓습니다.
- 트리거가 달린 쪽이 벽이나 설치류가 다니는 길로 보이는 지점을 향하도록 덫을 놓습니다.
- 덫의 트리거를 설치합니다. 트리거의 민감도를 조정해야 할 수도 있습니다. 그러려면 패키지의 지시를 읽어 보십시오.
- 덫은 철사, 못 또는 나사로 파이프 또는 셋기둥에도 고정시킬 수 있습니다. 표면에 못을 박거나 나사로 고정할 때 분리되지 않도록 덫의 나무로 된 부분에 구멍을 뚫습니다.
- 쥐를 모두 잡을 때까지 덫을 계속 설치해 둡니다.



다칠 수 있으므로 어린이, 애완동물 또는 야생동물로부터 덫이 안전하게 보호되어 있는지 확인합니다.

# 미끼집 사용

설치류를 퇴치하는 데 쥐약을 사용할 경우 반드시 라벨의 지시 사항에 따라야 합니다.

쥐약은 건물 내 쥐들을 퇴치할 경우에는 적합하지 않습니다. 쥐약을 먹은 쥐들이 달지 않는 장소에 들어가 죽고 악취를 유발할 수 있습니다. **쥐약은 어린이, 애완동물 또는 야생동물이 근접하지 못하도록 항상 미끼집 안에 안전하게 보관합니다.**

미끼집을 옥외에 설치할 때 나무 말뚝, 저장 창고와 울타리와 같이 미끼를 놓아둘 수 있는 장소를 모두 고려하십시오. 건물이나 건물을 둘러싼 조경지에서 약 15미터 떨어져 있는 장소여야 합니다.

쥐약을 미끼 상자 내부의 막대에 안전하게 고정합니다. 이렇게 해야 쥐들이 미끼를 상자 밖으로 들고 나가 쥐약을 땅에 떨어뜨리지 않습니다. 미끼집이 불안정하게 고정되거나 전복되지 않도록 잘 위치시킵니다.

