

Resumen Ejecutivo

El objetivo del Programa de controles institucionales del consumo de mariscos y pescados (IC) de la Agencia de Protección Ambiental (EPA, por sus siglas en inglés) es promover acciones saludables culturalmente apropiadas para proteger la salud y el bienestar de las comunidades de pescadores, especialmente mujeres embarazadas, madres amamantando, niños pequeños, de los mariscos y pescados contaminados residentes en el sitio Superfund de la cuenca baja del río Duwamish (LWD, por sus siglas en inglés) antes, durante y después de la limpieza.

Propósito del ICIAP (Plan del Programa)

El Plan de Implementación de Control Institucional y Garantía (ICIAP, por sus siglas en inglés) sirve como un “mapa de ruta viviente” que guía el trabajo del programa IC de la EPA hacia el cumplimiento de sus objetivos. Este plan describe las estrategias claves para promover el consumo saludable de pescados y mariscos que se llevarán a cabo dentro del marco de trabajo del programa. Además, el ICIAP incluye recomendaciones de colaboración para resolver barreras adicionales que están fuera del marco del programa de EPA.

Este programa (también conocido como Fun to Catch, Toxic to Eat Program) es parte de los esfuerzos de limpieza en el río Duwamish de la EPA. Public Health-Seattle & King County (Public Health) dirige el trabajo del programa por la EPA bajo un Acuerdo de cooperación (2017-2021). El plan anual de trabajo de Public Health describirá las actividades para implementar y evaluar las estrategias del IC.

Como parte del proceso continuo de participación comunitaria, la EPA y Public Health actualizarán el ICIAP basándose en la evaluación, monitoreo, y aporte de la comunidad durante todo el proceso de limpieza del sitio Superfund del LDW.

Desarrollando el ICIAP con el aporte de la comunidad

Desde junio 2018 hasta mayo 2019, Public Health facilitó siete talleres del Comité Consultivo Comunitario (CSC, por sus siglas en inglés). Quince promotores comunitarios de salud (CHAs, por sus siglas en inglés) que recibieron entrenamiento sobre este tema participaron en el CSC. Ellos representaban a pescadores y miembros de la comunidad (incluyendo madres) que reciben pesca local de mariscos y pescados. Ellos también están bien conectados a las comunidades locales de pescadores vietnamitas, camboyanos y latinos.

El CSC compartió ideas valiosas y experiencia cultural sobre las audiencias principales de este programa: pescadores del Río Duwamish y mujeres embarazadas o cuidadores de niños pequeños que reciben la pesca local de pescados y mariscos.

Me siento muy afortunado de haber podido participar en este grupo de CSC. Me siento valorado para poder expresar y tomar decisiones sobre el tema de importancia para la vida humana. Soy valorado y mi voz ha sido escuchada-para tomar decisiones y aportes para proteger la salud de la gente sobre la contaminación en el Duwamish. ... En el CSC estamos siendo empoderados para ser poder en las comunidades.

— Miembro del CSC camboyano, 2018

Ellos hablaron de las barreras que estos grupos enfrentan para protegerse de los pescados y mariscos residentes contaminados. Ellos trabajaron juntos para identificar y dar prioridad a las estrategias claves para el IC y recomendaciones de colaboración.

Antecedentes sobre el sitio Superfund en la cuenca baja del Duwamish (LDW)

Durante el siglo pasado, el río Duwamish se contaminó con químicos tóxicos de muchas fuentes, incluyendo escorrentía de aguas pluviales, aguas residuales, y prácticas industriales. En 2001, la EPA declaró el segmento de las últimas cinco millas del único río de Seattle como sitio Superfund de la cuenca baja del Duwamish (LDW). Superfund es el nombre de una ley federal que requiere que los sitios más tóxicos de la nación sean identificados y descontaminados. El río fluye entre Georgetown y South Park y a través del núcleo industrial de Seattle hasta Elliot Bay. Antes de entrar a Elliot Bay la última milla del río Duwamish se divide en vías fluviales este y oeste. Estas dos vías fluviales son unidades operables del sitio Superfund de Harbor Island que es un sitio separado del sitio Superfund del LDW.

En 2014, la EPA emitió el Final Cleanup Plan, (Plan Final de Limpieza) también conocido como “Record de Decisión” (ROD, por sus siglas en inglés) para limpiar el lodo contaminado en el fondo del río. El ROD también requiere Controles institucionales (IC) para proteger a las personas que pescan y comen los pescados y mariscos residentes, que están contaminados con altos niveles de bifenilos policlorados (polychlorinated biphenyls (PCBs por sus siglas en inglés). Un ejemplo común de un IC es de emitir una “Advertencia de consumo de pescados y mariscos.” Esta es una advertencia de salud para limitar o evitar comer ciertos pescados y mariscos pescados en las aguas locales debido a la contaminación química. Los oficiales de salud recomiendan el salmón como el único pescado o marisco seguro para comer del río Duwamish porque ellos sólo pasan un tiempo corto en el río.

El LDW Fishers Study (Estudio de Pescadores del LDW) conducido entre 2014-2016 encontró que más de 20 grupos étnicos/idiomas pescaban en el río Duwamish. Pescadores inmigrantes de las comunidades de Asia/ Islas del Pacífico (API siglas en inglés) y latinos están pescando, comiendo, y compartiendo los pescados y mariscos contaminados del río. Las señales de advertencias de salud publicadas no han sido efectivas alcanzando a los pescadores que hablan poco o nada de inglés- la mayoría de estos pescadores hablan vietnamita, camboyano (Khmer), o español. El estudio también encontró que pescar ofrece muchos beneficios: es divertido y relajador; provee alimentos frescos y tiempo para socializar; los pescadores aprenden unos de los otros; y entre los pescadores se crea un sentido de comunidad.

Justicia Ambiental y Proceso de Participación Comunitaria

Justicia ambiental (EJ, por sus siglas en inglés) es el “tratamiento justo e involucramiento significativo de todas las personas independientemente de su raza, color, nacionalidad de origen, o ingreso con respecto al desarrollo, implementación, y aplicación de las políticas, regulaciones y leyes ambientales.”



En todos los procesos, ellos (Salud Pública) siempre nos han incluido en el proceso. Nos hacen sentir importante, estamos unidos, y siempre ha sido así: no piden que seamos parte de todo, en cada paso. Estamos haciendo historia, ya que no se ve en ningún otro lado. Normalmente, una decisión se toma en una oficina y eso es todo, pero no aquí. Nos han incluido, ya que somos la comunidad, como para la comunidad, por la comunidad.

—Latino CHA, 2018

La EPA reconoce la importancia de un enfoque basado en la comunidad para entender mejor las necesidades únicas de las comunidades de pescadores afectadas por el Duwamish. El enfoque de participación comunitaria de Public Health refleja los principios interrelacionados de la Justicia Ambiental como el principio de **desarrollo de aptitudes, participación significativa, y empoderamiento**. Este programa requiere flexibilidad y retroalimentación continua para adaptar los aportes de la comunidad al diseño, implementación, monitoreo y evaluación del programa.

Independientemente de los objetivos del programa de la EPA, el CSC definió su visión a largo plazo de Justicia Ambiental para el río Duwamish (ver abajo). Alcanzar esta visión va más allá del proceso de limpieza de EPA, lograr esta visión de Justicia Ambiental requiere unir los esfuerzos de las comunidades, gobiernos locales, agencias, y organizaciones comunitarias.

Visión a largo plazo de Justicia Ambiental para el sitio Superfund LDW (2018 CSC):

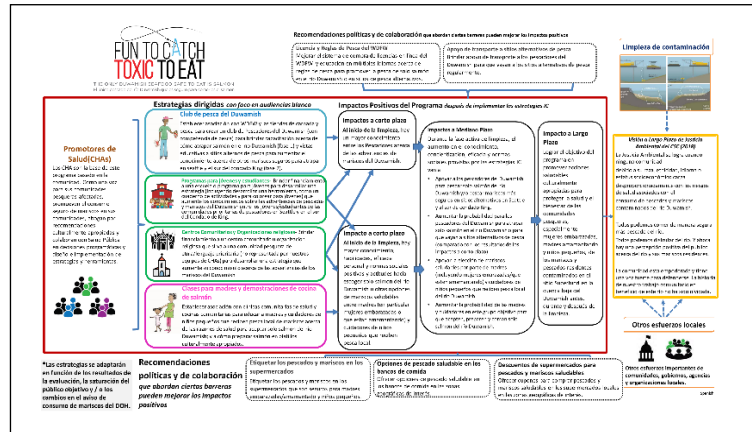
La Justicia Ambiental se logra cuando ninguna comunidad debido a su raza, etnicidad, idioma, o estatus socioeconómico carga desproporcionadamente con los riesgos de salud asociados con el consumo de pescados y mariscos contaminados del río Duwamish.

Todos podemos comer de manera segura más pescado del río. Todos podemos disfrutar del río. Ahora hay una percepción positiva del público sobre el río y sus pescados y mariscos residentes.

Nuestra comunidad esta empoderada y tiene una voz fuerte para defenderse. La historia de nuestro trabajo comunitario por este río no ha sido olvidada.

Estrategias claves y Recomendaciones

Public Health trabajó con el CSC para sintetizar sus aportes en un mapa de ruta para el programa. El mapa de ruta resume las **estrategias IC** para alcanzar los objetivos que están dentro del marco del programa IC. También captura las **políticas y recomendaciones de colaboración** del CSC para resolver las barreras adicionales que están fuera del alcance de EPA. A las agencias y organizaciones que participan en el Consorcio para el Consumo de Mariscos Saludables (Healthy Seafood Consumption Consortium) la EPA les sugerirá que colaboren con estas recomendaciones.



See Figure 3 in the report for the road map.

Estrategias específicas IC (dentro del marco del Programa IC de EPA)

- Estrategia de Capacitación y Promoción de los CHA.** Los CHA son el fundamento de este programa basado en la comunidad. Basado en el Modelo de promotores/trabajador comunitario de salud, esta estrategia se basa en las fortalezas, experiencia cultural y empoderamiento personal de los CHAs, al igual que aumenta sus aptitudes (habilidades y conocimientos) para promover en sus comunidades las acciones de consumo de pescados y mariscos saludables. Como voceros de sus comunidades, ellos abogan por recomendaciones culturalmente apropiadas y colaboran con Public Health y la EPA en las decisiones programáticas, estrategias, y herramientas. Actualmente, Public Health está trabajando con grupos de CHA camboyanos, vietnamitas y latinos, representantes de algunas de las comunidades de pescadores que tienen más probabilidades de comer pescados y mariscos contaminados del río Duwamish.
- Estrategia Club de pesca del Duwamish.** Public Health y los CHA van a colaborar con el Departamento de Pesca y Vida Silvestre del Estado de Washington (Washington State Department of Fish and Wildlife-WDFW, por sus siglas en inglés) y tiendas de carnada y avíos de pesca para crear un club de pescadores del Duwamish (con una competencia de pesca). Este club ofrecerá entrenamiento de cómo pescar salmón en el río Duwamish (1ra fase) y visitas educativas a sitios alternativos de pesca para aumentar el conocimiento sobre otros pescados y mariscos seguros de pescar en Seattle y en el sur del condado King (2da fase).
- Clases para madres en clínicas de salud y Demostraciones de cocina con salmón.** Public Health y las CHAs colaborarán con clínicas comunitarias de salud y cocinas comunitarias para educar a madres (especialmente mujeres embarazadas y amamantando) y cuidadores de niños pequeños que reciben los pescados y mariscos de la pesca local. Ellas aprenderán sobre las razones de salud por las que deben de

aceptar solamente salmón del río Duwamish y cómo preparar platillos culturalmente apropiados con salmón.

- **Estrategias influenciadores y mensajeros (a través de subvenciones comunitarias).** Public Health otorgará subvenciones a centros comunitarios /organizaciones religiosas y escuelas/programas para jóvenes para diseñar estrategias adicionales para alcanzar madres y pescadores. Esto también creará nuevas colaboraciones con grupos étnicos/idiomas de comunidades de pescadores que no están representadas en los equipos de CHAs.
- **Estrategias de comunicación.** Los equipos de CHAs y los grupos comunitarios que reciban subvenciones pueden incorporar mensajes en los medios de comunicación para complementar sus esfuerzos en el terreno. El CSC ha dado prioridad a múltiples maneras de usar medios de comunicación étnicos (radio, noticias en la TV, periódicos escritos) y otras plataformas en línea (sitios web y medios de comunicación social) en este plan del programa.

Recomendaciones de políticas y colaboraciones (fuera del marco del Programa IC de EPA)

- **Licencia de pesca del WDFW y Reglamentos de pesca.** Mejorar el sistema en línea de WDFW para comprar licencias de pesca y brindar educación multilingüe de los reglamentos de pesca para apoyar la pesca de sólo salmón en el río Duwamish y pescar por otras especies en sitios alternativos.
- **Apoyo de transporte a sitios alternativos de pesca.** Brindar apoyo de transporte a los pescadores del Duwamish para que regularmente puedan ir a sitios alternativos de pesca.
- **Etiquetado de pescados y mariscos en supermercados.** Etiquetar los pescados y mariscos en los supermercados que son seguros para madres embarazadas/amamantando y niños pequeños.
- **Opciones de pescado saludables en los bancos de comida.** Ofrecer opciones de pescados saludables en los bancos de comida en las zonas geográficas de interés.
- **Descuentos de supermercados para pescados y mariscos saludables.** Ofrecer cupones para comprar pescados y mariscos saludables en los supermercados en las zonas geográficas de interés.

Monitoreo, evaluación e informes

El ICIAP brinda un marco de trabajo inicial de las estrategias del IC para alcanzar los objetivos del programa. Para el éxito a largo plazo, cada estrategia será monitorizada a través de logros específicos y el programa será evaluado por su impacto global en la comunidad de pescadores del Duwamish antes, durante, y después de la limpieza. Estos descubrimientos y el aporte continuo de los CHAs, CSC, y los beneficiarios de subvenciones nos ayudará a mejorar las estrategias o adaptar el plan del programa a través del tiempo.

- **Evaluación del proceso de participación comunitaria.** Esto garantiza que las voces de los más afectados sean parte del proceso de desarrollo, implementación y evaluación del programa. Esta evaluación se enfocará en como el programa afecta la adquisición de aptitudes, participación significativa, y empoderamiento de los CHAs y los miembros del CSC.
- **Monitoreo de estrategias específicas del IC.** Las estrategias serán diseñadas para ayudar a los grupos afectados adquirir herramientas y conocimientos relevantes; construir autoeficacia o la creencia en su capacidad de acción; promoción de normas y actitudes sociales positivas alrededor del consumo de pescados y mariscos seguros en lo que respecta al río Duwamish. Evaluando cada estrategia se determinará si alcanzó sus objetivos, enfrenta dificultades, o necesita ser mejorada.

- **Vigilando las recomendaciones de políticas y colaboración.** A través de la evaluación de las estrategias del IC, Public Health monitorizará si las comunidades de pescadores del Duwamish continúan experimentando barreras, o si se han beneficiado de los cambios en las políticas, instituciones, o de los sistemas, promulgados a través de estas colaboraciones. Public Health vigilará si las agencias, instituciones u organizaciones colaboradoras han realizado estos cambios o acciones en respuesta a estas recomendaciones, e incluir este contexto cuando informa sobre los impactos del programa en las estrategias del IC.
- **Evaluación de los impactos positivos del programa.** Después de implementar las diferentes estrategias del IC, el programa puede ser evaluado por su impacto en la promoción de acciones saludables en la comunidad de pescadores en el Duwamish al inicio de la limpieza (corto plazo), durante la limpieza activa (mediano plazo) y después de la limpieza (largo plazo). Los impactos de este programa incluyen:
 - Conocimientos adquiridos, capacidades, autoeficacia, y actitudes y normas sociales positivas entre los pescadores y madres del Duwamish.
 - Aumentar las probabilidades de que los pescadores del Duwamish sólo pesquen salmón en el río.
 - Aumentar las probabilidades de que las madres acepten, preparen y coman sólo salmón del río.
 - Apoyar a los pescadores del Duwamish para que pesquen sólo salmón o pescar en sitios alternativos.
 - Apoyar a las madres a que escojan otras opciones saludables de pescados y mariscos.
- **Informes:** Hay varios tipos de informes del trabajo que se está realizando bajo el programa, incluyendo planes anuales de trabajo, informes de avance trimestral, hoja de datos anuales del programa, evaluación de los planes, y presentaciones.

Modificando el ICIAP

El CSC servirá como un espacio continuo de reunión para recoger las opiniones de los más afectados por los pescados y mariscos contaminados como un vehículo para que ellos puedan compartir y debatir áreas del programa que pueden mejorar con la EPA y Public Health. El CSC puede proponer cambios al ICIAP. Cuando sea necesario Public Health actualizará el ICIAP, basándose en los aportes de la comunidad y en los resultados de la evaluación.

Mientras los objetivos del programa siguen siendo los mismos, el ICIAP será actualizado cuando haya cambios significativos en los componentes básicos del plan del programa (incluyendo los objetivos, estrategias, audiencias, mapa de ruta, y modelo lógico). La EPA revisará y aprobará los cambios al ICIAP y tomará la decisión final en relación a los cambios al ICIAP.

