

Referencias:

La Academia estadounidense de pediatría, Asociación de Salud pública estadounidense y Centro nacional de recursos para la Salud y la seguridad en el cuidado de niños. "Caring for Our Children: National Health and Safety Performance Standards: Guidelines for Out-of-Home Child Care", 2ª edición. Elk Grove Village, IL, Washington, DC, y Aurora, CO: 2002.

Cruz Roja Americana. [www.redcross.org](http://www.redcross.org)

Salud pública: Seattle y Condado de King. <http://www.metrokc.gov/health/disaster/index.htm>

Departamento de gestión de emergencias del condado de Snohomish y el distrito sanitario de Snohomish. *Crisis/Disaster Response Handbook*. Everett, WA: 2003.

*Talking About Disaster: Guide for Standard Messages*. Washington, D.C., 2007.

Departamento militar de Washington y Departamento estatal sanitario de Washington. *Disaster Preparation Handbook: An Emergency Planning and Response Guide*. Camp Murray y Olympia, WA: 2004.



Child Care Health Program  
Programa para la salud  
en el cuidado de niños



# Respuesta ante emergencias y desastres para el cuidado de los niños y otros programas preescolares en el estado de Washington

Nuestra dirección: \_\_\_\_\_

Travesía(s) más cercana(s): \_\_\_\_\_

Nuestro teléfono: \_\_\_\_\_

- **Mantenga la calma;** los niños siguen el ejemplo de los adultos que están a su alrededor.
- **Evalúe la situación.**
- **Tome medidas para garantizar la seguridad de los niños y el personal.**

**En caso de  
emergencia,  
llame al 911**

# PLAN PARA EMERGENCIAS Y DESASTRES

- ◀ Inspeccione el lugar con regularidad para detectar posibles peligros (por ejemplo.: objetos colgantes mal fijados o rutas de salida bloqueadas).
- ◀ Infórmese sobre qué desastres puede sufrir su localidad.
- ◀ Disponga de un plan de respuesta ante desastres y asegúrese de que el personal sepa qué papel desempeña en él.
- ◀ Realice simulacros de incendios mensualmente y simulacros de desastres trimestralmente.
- ◀ Fije un lugar de reunión en el exterior, preferiblemente a un mínimo de 100 metros del edificio.
- ◀ Fije lugares de evacuación en el interior del edificio y fuera de éste.
- ◀ Compruebe que el lugar de trabajo disponga como mínimo de un teléfono fijo (que no necesite electricidad).
- ◀ Guarde datos de contacto actualizados y precisos de todos los niños para poderlos utilizar en caso de emergencia.
- ◀ Elija un contacto telefónico fiable fuera del área y distribuya el número a las familias.
- ◀ Tenga a mano provisiones adecuadas para casos de emergencia, por ejemplo:
  - (1) Provisiones de comida y agua para los niños y el personal para tres días.
  - (2) Una radio que funcione con pilas (con pilas extra).
  - (3) Un botiquín de primeros auxilios.
  - (4) Provisiones y equipos de supervivencia adicionales recomendados.
- ◀ Disponga de un plan y provisiones para tres días de medicamentos básicos y material médico para personas con necesidades especiales.



**Tenga en cuenta que este rotafolio no está diseñado para ser un plan integral, sino como una referencia para reaccionar ante un incidente. Las situaciones y los lugares pueden ser distintos; utilice el sentido común.**

**PLANEE CON ANTICIPACIÓN – PLANEE CON ANTICIPACIÓN – PLANEE CON ANTICIPACIÓN – PLANEE CON ANTICIPACIÓN**

Para más información, consulte el sitio web de Salud Pública: Seattle y Condado de King Programa para la salud en el cuidado de niños en <https://www.kingcounty.gov/depts/health/child-teen-health/child-care-health.aspx>.

## EVACUACIÓN



### En el sitio:

- ◀ Acompañe a los niños hasta el lugar de reunión designado, llevando consigo:
  - ✓ Hojas de asistencia.
  - ✓ Información de contacto en caso de emergencia\*.
  - ✓ Un botiquín de primeros auxilios\*.
  - ✓ Tratamientos de emergencia (incluyendo autoinyectores de epinefrina e inhaladores de asma) y los documentos necesarios\*.
  - ✓ Teléfono celular.
  - ✓ Comida, agua y pañales\*.
- ◀ Busque en todas las áreas, (baños, armarios, estructuras de juego, etc.), para asegurarse de que todos hayan salido del edificio.
- ◀ Compruebe que todos los niños, todo el personal y las visitas estén presentes.

### Fuera del sitio:

- ◀ Acompañe a los niños hasta el lugar de reunión designado.
- ◀ Busque en todas las áreas, incluyendo los baños, armarios, estructuras de juego, etc., para comprobar que todos hayan salido del edificio.
- ◀ Compruebe que todos los niños, todo el personal y las visitas estén presentes.
- ◀ Deje una nota en el lugar del programa indicando a dónde van.
- ◀ EVACUAR a todo el mundo hasta un lugar seguro, llevando consigo:
  - ✓ Hojas de asistencia.
  - ✓ Información de contacto en caso de emergencia\*.
  - ✓ Un botiquín de primeros auxilios\*.
  - ✓ Medicamentos básicos y tratamientos de emergencia\* (incluyendo autoinyectores de epinefrina e inhaladores de asma) y los documentos necesarios.
  - ✓ Teléfono celular.
  - ✓ Comida, agua y pañales\*.
  - ✓ Una radio que funcione con pilas.
- ◀ Una vez fuera de peligro, póngase en contacto con los padres/tutores y/o contactos de emergencia. Si no puede comunicarse con ellos, llame a un contacto de emergencia fuera del área o al 911 para comunicar su ubicación.

\* Guárdelos en una mochila ya preparada junto a la puerta de salida para un acceso rápido y fácil.

# EXPOSICIÓN A SUSTANCIAS QUÍMICAS O RADIACIONES

- ◀ Si la emergencia es generalizada, escuche en la radio la información y las instrucciones a seguir en caso de emergencia.
- ◀ Prepárese para **REFUGIARSE DENTRO DEL EDIFICIO** o **EVACUARLO**, siguiendo las instrucciones.
- ◀ Si se encuentra adentro, permanecer adentro (a menos de que se indique lo contrario)
- ◀ Si en el exterior está expuesto a sustancias químicas o radiaciones:
  - ✓ Quite toda la ropa exterior, métala en una bolsa de plástico y séllela. *(No se olvide de indicar dónde está la bolsa a las personas que acudan en su ayuda, para que puedan retirarla.)*
  - ✓ Refúgiense en el interior en un lugar cerrado.
  - ✓ Apague el sistema de ventilación, los ventiladores, la secadora de ropa y cualquier otra entrada de aire.
  - ✓ Si tiene acceso a una ducha o agua corriente, lave a todas las personas afectadas con abundante agua de fría a templada y jabón. Enjuague los ojos con abundante agua.



Visite *Public Health -Seattle & King County's Emergency Preparedness* pagina web <https://kingcounty.gov/health/communicable-diseases/health-caer-providers/preparedness.aspx> para más información de cómo responder a emergencias química, biológica, radiología, (CBRN) y nucleares.

## REFUGIO DENTRO DEL EDIFICIO

- ◀ Reúna a todas las personas en el interior del edificio.
- ◀ Apague todos los sistemas de ventilación, ventiladores y secadoras.
- ◀ Cierre todas las puertas. Cierre y bloquee las ventanas.
- ◀ Reúna a todos los niños, al personal y las visitas en las salas con menos puertas y ventanas hacia el centro del edificio.
- ◀ Lleve consigo hojas de asistencia, botiquines de primeros auxilios y suministros de emergencia.
- ◀ Compruebe que todos los niños, todo el personal y las visitas estén presentes.
- ◀ Cierre todas las salas que no sean esenciales. Cierre tantas puertas interiores como sea posible.
- ◀ Selle las ventanas, puertas y rejillas de ventilación en la medida que sea posible.
- ◀ Escuche la radio para conocer la información y las instrucciones a seguir en caso de emergencia.
- ◀ Llame al contacto de emergencia fuera del área.

## TERREMOTO

### Si se encuentra en el interior del edificio:

- ◀ Aleje a todos rápidamente de las ventanas, los muebles altos que no estén fijados y aparatos eléctricos pesados.
- ◀ **TÍRENSE AL SUELO, CÚBRANSE Y AGÁRRENSE**
  - ✓ **AL SUELO**
  - ✓ **CÚBRASE** tapándose la cabeza y el cuello con los brazos y refugiarse debajo de un mueble fuerte o contra una pared interior.
  - ✓ **AGÁRRESE** al mueble si está debajo de éstos y quédese en la misma posición hasta que el terremoto pare.
- ◀ Siga hablando a los niños en forma calmada hasta que sea seguro moverse.
- ◀ No intente correr ni salir del edificio mientras la tierra se mueva.



### Si se encuentra en el exterior:

- ◀ Traslade a todos hasta una zona despejada, lo más alejada posible de cristales, ladrillos y líneas de alta tensión.
- ◀ **TÍRESE AL SUELO Y CÚBRASE**

### Después de un terremoto:

- ◀ Compruebe que todos los niños, todo el personal y las visitas estén presentes.
- ◀ Compruebe si alguien se ha lesionado y suministre primeros auxilios si es necesario. Llame al 911 en caso de emergencias que impliquen peligros de muerte.
- ◀ Espere réplicas.
- ◀ Determine si es necesario evacuar el edificio y si las zonas exteriores son seguras. En este caso, **EVACUAR** el edificio de manera calmada y rápida.
- ◀ Acompañe a los niños hasta el lugar de reunión designado en el exterior y compruebe que estén presentes todos los niños, todo el personal y las visitas.
- ◀ Cierre la válvula de gas principal si percibe olor a gas u oye un sonido sibilante.
- ◀ Escuche la radio para conocer la información y las instrucciones a seguir en caso de emergencia.
- ◀ No utilice ningún teléfono (durante 3-5 horas) a menos que alguien sufra una emergencia que ponga en peligro su vida.
- ◀ Llame al contacto de fuera del área cuando sea posible para informarle del estado de todos e informarle del plan inmediato.
- ◀ Permanezca en el exterior del edificio hasta que éste haya sido examinado y se haya determinado que se puede entrar de nuevo en él.

# INCENDIO

- ◀ Active la alarma contra incendios o comunique al personal de otro modo de que hay un incendio (grite, silbe).
- ◀ EVACUE el edificio rápidamente y de manera calmada:
  - ✓ En caso de quedar atrapados por el humo, indique a todo el mundo que se pongan en cuatro patas y gateen hasta la salida.
  - ✓ Tápese la nariz y la boca con la ropa a modo de filtro para respirar.
  - ✓ Si se prende fuego en la ropa, DETÉNGASE, TÍRESE AL SUELO Y RUEDE hasta que el fuego se apague.
  - ✓ Lleve consigo hojas de asistencia y formularios de emergencia, si están disponibles de inmediato.
  - ✓ Solicite al personal (designado) que compruebe las zonas donde pueden hallarse o haberse escondido niños antes de salir del edificio.
- ◀ Reúna a todo el mundo en el lugar de reunión en el exterior y compruebe que estén presentes todos los niños, todo el personal y las visitas.
- ◀ Llame al 911 desde el exterior del edificio.
- ◀ No entre de nuevo en el edificio hasta que el departamento contra incendios haya extinguido el incendio.



**Disponga de un plan contra incendios y asegúrese de que todo el mundo esté familiarizado con él.**

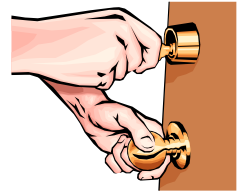
**Realice simulacros de incendio cada mes.**

## PERSONA PELIGROSA

### PERSONA PELIGROSA

Si una persona que trabaja en su centro o cerca de éste incomoda a los niños o al personal, estudie atentamente la situación, comuníquelo a otras personas y prepárese para aplicar su plan.

- ◀ Comunique de inmediato al personal la existencia de una persona potencialmente peligrosa.
- ◀ Aplique el **CIERRE DE EMERGENCIA**.
- ◀ Llame al 911 desde un lugar seguro.
- ◀ **Si la persona está en el edificio:**
  - ✓ Intente aislar a la persona de los niños y el personal.
  - ✓ No intente retener o sujetar físicamente a la persona.
  - ✓ Conserve la calma y sea amable; evite la confrontación directa.
- ◀ **Si los niños están en el exterior:**
  - ✓ y la persona peligrosa está fuera: reúna rápidamente a los niños, regrese a las clases e inicie los procedimientos de cierre de emergencia. Si esto no es posible, acuda al lugar de evacuación exterior.
    - y la persona peligrosa está en el edificio: reúna rápidamente a los niños y acuda al lugar de evacuación fuera del edificio.
- ◀ **Si los niños están en el interior:**
  - ✓ Mantenga a los niños en las clases e inicie el **CIERRE DE EMERGENCIA**.

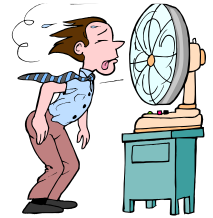


## CIERRE DE EMERGENCIA

- ◀ Cierre con llave las puertas y ventanas exteriores.
- ◀ Cierre y bloquee las puertas interiores.
- ◀ Cierre las cortinas o persianas.
- ◀ Apague las luces.
- ◀ Mantenga a todo el mundo alejado de las puertas y ventanas. Manténgase fuera de la vista, preferiblemente sentado/a en el suelo.
- ◀ Si es posible, lleve consigo hojas de asistencia, botiquines de primeros auxilios, chupetes y otros objetos reconfortantes y libros a la zona de cierre de emergencia.
- ◀ Mantenga un ambiente tranquilo en la sala leyendo o hablando a los niños con calma.
- ◀ Si hay teléfono en el aula, llame al 911 para asegurarse de que se haya avisado al personal de emergencia.
- ◀ Mantenga el cierre de emergencia hasta que la situación se resuelva.
- ◀ Notifique a los padres/custodios cualquier cierre de emergencia, ya sea real o a modo de práctica.

# CALOR EXTREMO

- ◀ Limite los juegos al aire libre cuando el índice de calor sea de 32 °C o superior.
- ◀ Asegúrese de que todo el mundo beba una gran cantidad de agua.
- ◀ Quite a los niños la ropa excesiva. (Recomiende a los padres/tutores que vistan a los niños con ropa ligera y de colores claros).
- ◀ Mantenga el movimiento al mínimo.
- ◀ **Manténgase alerta ante los signos de:**



## Agotamiento debido al calor:

- Piel fría, húmeda, pálida o colorada
- Fuerte sudoración
- Dolor de cabeza
- Náuseas
- Mareos
- Agotamiento
- Temperatura corporal normal o más baja de lo normal

**Administre los primeros auxilios, tome medidas para enfriar a la persona, y llame para solicitar ayuda si es necesario.**

## Golpe de calor:

- Temperatura corporal muy alta (>38,8 °C o >102° F axilar)**
- Piel caliente y enrojecida, seca o húmeda del ejercicio.
- Cambios del conocimiento.
- Pulso débil y rápido.
- Respiración rápida y superficial
- Vómitos
- Llame al 911 de inmediato y tome medidas para enfriar a la persona.**

*Los niños no pueden adaptarse a temperaturas extremas de forma tan efectiva como los adultos porque generan más calor (relativamente) que los adultos al hacer ejercicio, y tienen una capacidad inferior para sudar.*

# ENFERMEDAD CONTAGIOSA/GRIPE PANDÉMICA

- ◀ Lávese bien las manos a menudo.
- ◀ Recuerde a los padres o tutores que la información de contacto en casos de emergencia debe estar actualizada y completa.
- ◀ Sigue las pólizas de exclusión para enfermedades. Insista en que los niños y los empleados enfermos se queden en casa o que los recojan para ir a casa.
- ◀ Disponga de un plan y sígalo para mantener a los niños enfermos alejados de los niños sanos mientras se esperan para ir a casa.
- ◀ Guarde un registro de enfermedades de los niños y el personal, de todos aquellos que se han ido a casa y los que permanecen en casa.
- ◀ Cierre las salas si es necesario por enfermedad del personal (para mantener índices seguros).
- ◀ Refuerce la enseñanza sobre el protocolo respiratorio correcto:
  - ✓ Utilice un pañuelo (o una manga, en caso necesario) para contener un estornudo o tos.
  - ✓ Tire los pañuelos usados en un bote de basura.
  - ✓ Lávese las manos después de utilizar un pañuelo o ayudar a un niño enfermo.
- ◀ Consulte los sitios Web de sanidad pública y estatal y otros medios de comunicación para conocer información sobre el estado de la gripe pandémica, así como recomendaciones e instrucciones a seguir.



# TORMENTA SEVERA

- ◀ Manténgase informado/a sobre cualquier **ALERTA DE TORMENTA:** la tormenta puede afectar a su área. **ADVERTENCIA DE TORMENTA:** la tormenta pronto estará en su zona o ya la está afectando.
- ◀ Determine si el programa debe cerrarse.
- ◀ Notifique a los padres/tutores que recojan o no lleven a los niños si debe cerrar el programa.
- ◀ Escuche la radio para conocer las noticias sobre la tormenta y las instrucciones a seguir en caso de emergencia.
- ◀ Utilice el teléfono para comunicarse solo si es esencial.



# TORMENTA VENTOSA

## Si se encuentra en el interior del edificio:

- ✓ Aparte a todo el mundo de las ventanas. Proteja las ventanas con estores o persianas, si dispone de éstos.
- ✓ Plántese trasladar a todos a salas interiores / vestíbulos y plantas inferiores.

## Si se encuentra en el exterior:

- ✓ Refúgiase en el interior, evitando las líneas de alta tensión o los árboles que se hayan caído.

# TORMENTA ELÉCTRICA

## Si se encuentra en el interior del edificio:

- ✓ Evite el uso del teléfono, los aparatos eléctricos y las instalaciones de agua en la medida de lo posible. (Los cables y tubos metálicos pueden conducir la electricidad.)
- ✓ Aparte a todo el mundo de las ventanas. Proteja las ventanas con estores o persianas, si dispone de éstos.

## Si se encuentra en el exterior:

- ✓ Refúgiase en el interior de un edificio cerrado.

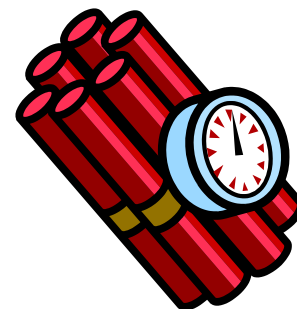


# AMENAZA DE BOMBA

- ◀ Compruebe el identificador de llamadas si dispone de uno.
- ◀ Si puede, indique a otro miembro del personal que llame al 911. (*Escriba "Amenaza de BOMBA" en un trozo de papel, junto con el número de teléfono en el que se recibió la llamada.*)
- ◀ **Antes de colgar**, intente obtener la máxima información posible de la persona que llama.

## Pregunte a la persona que llama:

- ✓ ¿Dónde se ha colocado la bomba?
- ✓ ¿Cuándo explotará?
- ✓ ¿Qué provocará la explosión de la bomba?
- ✓ ¿Qué aspecto tiene la bomba?
- ✓ ¿Qué tipo de bomba es?
- ✓ ¿Por qué ha colocado la bomba?



## Anote lo siguiente:

- ✓ La hora exacta de la llamada.
  - ✓ Las palabras exactas de la persona que ha llamado.
  - ✓ Características de la voz de dicha persona (tono, si es hombre o mujer, joven o viejo, etc.).
  - ✓ Ruidos de fondo.
- ◀ No toque ningún paquete u objeto sospechoso.
  - ◀ Evite correr o realizar ninguna acción que provoque vibraciones en el edificio.
  - ◀ Evite el uso de teléfonos celulares y transmisores-receptores.
  - ◀ Consulte con la policía si es necesario evacuar el edificio. Si es necesario evacuar, siga los procedimientos de EVACUACIÓN.

# INUNDACIÓN

Manténgase informado/a sobre cualquier

**ALERTA DE INUNDACIÓN:** su zona puede inundarse.

**ADVERTENCIA DE INUNDACIÓN:** la inundación tendrá lugar en su zona o está afectándola.

## ◀ Si su zona está inundada:

- ◀ Determine si el programa debe cerrarse.
- ◀ Avise a los padres/tutores para que recojan o no lleven a los niños si debe cerrar el programa.
- ◀ Escuche la radio para conocer las noticias sobre la tormenta y las instrucciones a seguir en caso de emergencia.



## Si el centro corre el riesgo (inminente) de inundarse:

- ◀ Acompañe a los niños hasta el lugar de reunión designado.
- ◀ Busque en todas las áreas, incluyendo los baños, armarios, estructuras de juego, etc., para comprobar que todos hayan salido del edificio.
- ◀ Compruebe que todos los niños, todo el personal y las visitas estén presentes.
- ◀ Deje una nota en el lugar programado indicando adónde se dirigen todos.
- ◀ EVACUE a todo el mundo a un lugar más alto, llevando consigo:
  - ✓ Hojas de asistencia.
  - ✓ Información de contacto en caso de emergencia.
  - ✓ Botiquín de primeros auxilios.
  - ✓ Medicamentos básicos y tratamientos de emergencia (incluyendo medicamentos contra el asma, autoinyectores de epinefrina) y formularios.
  - ✓ Teléfono celular.
  - ✓ Comida, agua y pañales.
  - ✓ Una radio que funcione con pilas.
- ◀ No intente caminar ni conducir por zonas inundadas.
- ◀ Manténgase alejado/a del agua en movimiento y las líneas de alta tensión que se hayan caído.
- ◀ Una vez fuera de peligro, póngase en contacto con los padres/tutores y/o contactos de emergencia. Si no puede comunicarse con ellos, llame a un contacto de emergencia fuera del área o al 911 para comunicarles dónde se encuentran.
- ◀ Si ha entrado en contacto con las aguas de inundación, lávese bien las manos con agua y jabón.
- ◀ Tire la comida que haya estado en contacto con las aguas de inundación.

Consulte al departamento sanitario local cuáles deben ser las medidas de limpieza.

# SECUESTRO O DESAPARICIÓN DE UN NIÑO

## DESAPARICIÓN DE UN NIÑO



- ◄ Busque en el lugar del programa, incluyendo todos en los lugares donde pueda esconderse un niño y cerca de masas de agua.
- ◄ Póngase en contacto con los padres/tutores para determinar si el niño está con su familia.
- ◄ Llame al 911 facilitando los siguientes datos:
  - ✓ El nombre y la edad del niño
  - ✓ Dirección del programa
  - ✓ Descripción física del niño
  - ✓ Descripción de la ropa del niño
  - ✓ El estado de salud del niño, si corresponde
  - ✓ La hora y el lugar en que se vio al niño por última vez
  - ✓ La persona con la que se vio al niño por última vez
- ◄ Tenga a mano los datos sobre el niño, incluyendo su foto para entregárselos a la policía a su llegada.
- ◄ Siga buscando al niño en el edificio y en los alrededores.

## SECUESTRO DE UN NIÑO

- ◄ Llame al 911 facilitando la siguiente información:
  - ✓ El nombre y la edad del niño
  - ✓ Dirección del programa
  - ✓ Descripción física del niño
  - ✓ Descripción de la ropa del niño
  - ✓ El estado de salud del niño, si corresponde
  - ✓ La hora y el lugar en que se vio al niño por última vez
  - ✓ La persona con la que se vio al niño por última vez
- ◄ Tenga a mano los datos sobre el niño, incluyendo su foto para entregárselos a la policía a su llegada. La policía deberá ponerse en contacto con los padres o tutores para explicarles la situación.

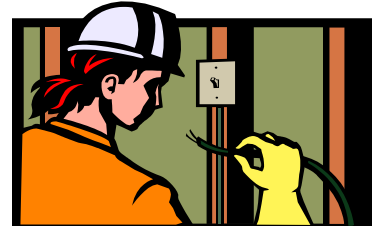
### Ayude a prevenir los secuestros:

- ◄ **No entregue el niño a nadie que no sea el padre o tutor designado o un contacto de emergencia.**
- ◄ **Llame al 911 si los adultos o el niño expresan su preocupación por una persona que está en el lugar del programa o cerca de éste.**
- ◄ **Solicite a los padres y tutores que le informen sobre cualquier disputa por la custodia que pueda conllevar un secuestro del niño.**

# CORTE DE CORRIENTE

Determine por qué se ha producido el corte de corriente.

- ◄ ***Si el edificio sufre problemas eléctricos, coja las linternas y prepare a todo el mundo para EVACUAR.***
- ◄ ***Si condiciones climatológicas adversas han provocado el corte:***
  - ✓ Tome linternas (no utilice velas ni ninguna otra fuente de luz alternativa con llama.)
  - ✓ Compruebe que todos los niños, todo el personal y las visitas estén presentes.
  - ✓ Informe sobre el corte de corriente a la empresa eléctrica a través de un teléfono fijo.
  - ✓ No llame al 911, excepto para informar sobre una emergencia.
  - ✓ Apague o desconecte los aparatos y equipos eléctricos o sistemas electrónicos en uso.
  - ✓ Deje una luz encendida para saber cuándo volverá la corriente.
  - ✓ Mantenga las puertas del refrigerador y el congelador cerradas.



### Si hace frío:

- ✓ Compruebe que todos lleven varias capas de ropa para mantener calor y evitar mojarse.
- ✓ Indique a todos que se muevan para generar calor. (Realice una clase con actividad física o juegos de movimiento).
- ✓ Nunca utilice un horno como fuente de calor.
- ✓ Nunca quemé carbón para calentar o cocinar en el interior.
- ✓ Utilice solo los generadores disponibles al aire libre y lejos de ventanas abiertas y rejillas de ventilación.

### Si hace calor:

- ✓ Trasládese a pisos inferiores si es posible.
- ✓ Quite a los niños la ropa excesiva.
- ✓ Asegúrese de que todos beban una gran cantidad de agua.

# TSUNAMI



Si su programa está situado en una zona con riesgo de sufrir tsunamis:

- ◀ Debe saber:
  - ✓ la altura de su calle por encima del nivel del mar \_\_\_\_\_
  - ✓ la distancia a la que se encuentra su calle de la costa u otras aguas de alto riesgo \_\_\_\_\_

Las órdenes de evacuación pueden basarse en estos datos.

- ◀ Disponga de un plan para realizar una EVACUACIÓN rápida fuera de la zona de peligro.
- ◀ Practique la ruta de evacuación del tsunami con el personal.
- ◀ Esté atento/a ante las señales que indican que se puede aproximar un tsunami:
  - ✓ Un aumento o caída rápidos y perceptibles en las aguas de la costa.
  - ✓ Un fuerte terremoto cerca de la costa de 20 segundos o más de duración.

En caso de que se produzca un fuerte terremoto cerca de la costa de 20 segundos o más de duración:

- Todos al suelo, a cubrirse y a sujetarse.
- Cuando cese el temblor, reúna a los niños y al personal y EVÁCUÉLOS rápidamente a una zona más elevada y alejada de la costa.

- ◀ Si sabe que una zona ha sufrido un gran terremoto, aunque usted no perciba el temblor, escuche la emisora de radio local o la radio del tiempo (NOAA Weather Radio) para obtener información procedente de los centros de alerta de tsunamis (Tsunami Warning Centers).

**ALERTA DE TSUNAMI:** se espera un tsunami. Se sugiere evacuar completamente.

**ADVERTENCIA DE TSUNAMI:** el nivel de peligro aún se desconoce. Manténgase alerta para obtener más información y prepárese para evacuar.

Un tsunami es una serie de olas que pueden durar horas. Espere la notificación oficial antes de regresar al centro.

# VOLCÁN

- ◀ Escuche la radio para conocer la información y las instrucciones a seguir en caso de emergencia.
- ◀ Si se produce una lluvia de cenizas en su área, prepárese para permanecer en el interior del edificio.
- ◀ EVACUE el edificio si las autoridades le recomiendan que lo haga.
- ◀ **En el interior del edificio:**
  - ✓ Cierre todas las puertas y ventanas.
  - ✓ Vigile de cerca a cualquier persona que padezca asma u otras dificultades respiratorias; siga el plan de cuidado indicado.
  - ✓ Asegúrese de que los niños y los adultos con dificultades respiratorias no entren en contacto con las cenizas.
- ◀ **En el exterior:**
  - ✓ Tápese la nariz y la boca.
  - ✓ Lleve gafas para protegerse los ojos.
  - ✓ Mantenga la piel bien tapada con ropa.



- ◀ Evite conducir si hay abundante lluvia de cenizas; al conducir agitará las cenizas y detendrá vehículos.
- ◀ Limpie los tejados de ceniza. (No permita que se acumulen más de 10 cm).

**Tenga en cuenta que los volcanes a menudo generan los siguientes fenómenos:**

- Terremotos
- Lluvia de cenizas y lluvia ácida
- Derrumbes
- Inundaciones de lodo
- Tsunamis

# DERRUMBES O INUNDACIONES DE LODO

**LOS DERRUMBES** suelen ir asociados con lluvias fuertes y deshielo.

**LAS INUNDACIONES DE LODO** son derrumbes que avanzan rápidamente y suelen iniciarse en lomas pronunciadas.

- ◀ Debe reconocer las señales de derrumbes:
  - ✓ Sonidos inusuales en el exterior, como estruendos, árboles agrietándose o rocas colisionando.
  - ✓ Aparecen nuevas grietas en el edificio.
  - ✓ Cercas, postes y árboles que se inclinan o se mueven.

- ◀ EVACUE el edificio si es posible.

- ◀ Si es demasiado tarde para evacuar:

**En el interior:**  Refúgiase debajo de un mueble fuerte.

**En el exterior:**  Aléjese de la trayectoria del derrumbe.

Corra hasta un lugar elevado (cuesta arriba), lejos del derrumbe.

Si se acercan escombros, corra a refugiarse en árboles o edificios.

Si no es posible escapar, hágase "bolita" y protéjase la cabeza.

- ◀ Compruebe que todos los niños, todo el personal y las visitas estén presentes.
- ◀ Compruebe si hay personas lesionadas o atrapadas cerca de la zona del derrumbe, pero aléjese del peligro y espere al personal de rescate.
- ◀ Manténgase alejado/a de la zona del derrumbe; pueden producirse más derrumbes.
- ◀ Esté alerta ante posibles inundaciones posteriores al derrumbe.

