

**1** Прочитайте в этом вкладыше о том, что в вашем бюллетене.



**2** Закрасьте овал рядом с вашим выбором ручкой любого цвета.



**3** Подпишите конверт. Чтобы ваш голос был подсчитан, эта подпись должна совпадать с подписью в вашей регистрационной записи избирателя.



**4** Верните ваш бюллетень как можно раньше. Вне зависимости от того, используете вы ящик для сбора бюллетеней или голосуете по почте, голосуйте заранее.



**5** Отслеживайте свой бюллетень на kse.wiki/TrackMyBallot. Это самый быстрый способ узнать, что ваш бюллетень был подсчитан и ваш голос услышан.



# Узнай, как, и

# голосуй!



Специальные февральские выборы 2025

# Официальная брошюра избирателей в Округе Кинг

по запросу города Сиэтл и школьного округа Сиэтла № 1

## Подпишитесь на уведомления о статусе бюллетеня!

Получайте СМС или электронные письма, когда ваш бюллетень обрабатывается и подсчитывается. Выберите эту опцию на [kse.wiki/TrackMyBallot](https://kse.wiki/TrackMyBallot).



## Зарегистрируйтесь для голосования



**Онлайн:** Посетите [VoteWA.gov](https://VoteWA.gov), чтобы зарегистрироваться онлайн. Крайний срок онлайн-регистрации для специальных февральских выборов — 3 февраля.



**По почте:** Загрузите и распечатайте регистрационную форму с [kse.wiki/VoterReg](https://kse.wiki/VoterReg) и отправьте в King County Elections: 919 SW Grady Way, Renton, WA 98057. Мы должны получить ее до 3 февраля.



**Лично:** Зарегистрируйтесь лично в одном из наших центров голосования до дня выборов, 11 февраля. Подробную информацию о часах работы и расположении центров голосования можно найти на нашем сайте [kingcounty.gov/elections](https://kingcounty.gov/elections).

## Свяжитесь с нами для получения брошюры в другом формате

Contact us to receive your voting materials in Chinese, Korean, Russian, Somali, Spanish or Vietnamese.

如需獲取您的中文投票資訊，請與我們聯絡。

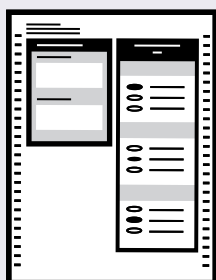
한국어로 투표 자료를 받으시려면 저희에게 연락하세요.

Свяжитесь с нами, чтобы получать материалы для голосования на русском.

Nala soo xiriir si aad u hesho agabkaaga codeynta oo ku qoran Af-Soomaali.

Comuníquese con nosotros para recibir sus materiales de votación en español.

Xin vui lòng liên lạc với Sở Bầu cử Quận King để nhận tài liệu bầu cử bằng tiếng Việt.



## Нужен новый бюллетень?

Если ваш бюллетень был потерян или испорчен, вы можете распечатать новый, используя программу для заполнения бюллетеней онлайн. С ее помощью вы можете получить доступ к бюллетеню и распечатать замену из дома, библиотеки или любого другого удобного места.

Эта программа была создана, чтобы помочь избирателям с ограниченными возможностями, включая слабое зрение и слепоту, чтобы они могли заполнить бюллетень приватно. Однако она доступна для всех зарегистрированных избирателей.



## Как использовать программу для заполнения бюллетеней онлайн

- Перейдите на [kingcounty.gov/elections/obmp](https://kingcounty.gov/elections/obmp).
  - Введите свою информацию.
  - Сделайте пометки в бюллетене онлайн и распечатайте заполненный бюллетень.
  - ИЛИ
  - Распечатайте бюллетень и поставьте пометки от руки.
  - Проверьте, что пометки соответствуют вашим намерениям проголосовать тем или иным образом.
  - Верните бюллетень как обычно, с помощью ящика для возврата или по почте.
- Марка не требуется, если вы используете изображение конверта, включенное в файл для печати бюллетеня.



Если вам нужны дополнительная помощь или другой способ подать бюллетень, пожалуйста, свяжитесь с нами по номеру 206-296-VOTE (8683).

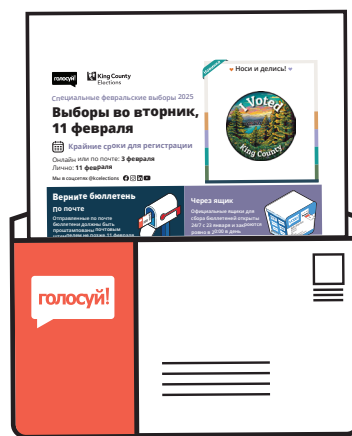
## Узнайте о ящиках для сбора бюллетеней, центрах голосования и многом другом!

### Мы готовы помочь!

Сотрудники департамента готовы помочь вам зарегистрироваться для голосования и получить новый бюллетень вплоть до Дня выборов. Нужен новый бюллетень и вы хотите заполнить его в приватной обстановке? Получите доступ к нему онлайн на [kingcounty.gov/elections/obmp](https://kingcounty.gov/elections/obmp), чтобы воспользоваться онлайн-программой для заполнения бюллетеней.

Ваш бюллетень завернут в лист с важной информацией о том, как его бюллетень, получить помощь и т.д. Проверьте вкладыш, чтобы найти:

- Пять ближайших к вам ящиков
- Где получить техническую помощь лично
- Как распечатать новый бюллетень, если старый поврежден или утерян



## Кто жертвует деньги на кампании?

Ознакомьтесь со списком жертвователей в пользу кандидатов и мер:

Комиссия по раскрытию информации  
[www.pdc.wa.gov](https://www.pdc.wa.gov) | Бесплатный звонок 1-877-601-2828

206-296-VOTE (8683)  
[elections@kingcounty.gov](mailto:elections@kingcounty.gov)  
[kingcounty.gov/elections](https://kingcounty.gov/elections)

Мы в соцсетях  
[@kselections](https://kse.wiki)



**Предложения № 1A и 1B**

Предложение 1A (представленное в рамках Инициативной петиции № 137) и предложение 1B (альтернатива, предложенная Советом и мэром Сиэтла) касаются финансирования налога на расходы на заработную плату в пользу Девелопера социального жилья.

Предложение 1A предусматривает введение налога на расходы по заработной плате для работодателей, ведущих бизнес в Сиэтле. Ставка налога составит 5% годовой компенсации выше \$1,000,000, выплачиваемых в Сиэтле любому сотруднику. Вырученные средства пойдут на поддержку Девелопера социального жилья — публичного органа по развитию, созданного для разработки, владения и обслуживания социального жилья в Сиэтле. Взимаемый налог будет добавлен к налогу города на заработную плату, собираемому в соответствии с главой 5.38 Муниципального кодекса Сиэтла.

В качестве альтернативы городской совет и мэр Сиэтла представили Предложение 1B (Постановление 127101), которое предусматривает выделение \$10,000,000 из существующих налоговых поступлений с налога на заработную плату из следующих пяти годовых бюджетов на финансирование Девелопера социального жилья. Вырученные средства пойдут на приобретение и развитие социального жилья в Сиэтле. До получения финансирования Девелоперу необходимо будет подать заявку и соответствовать некоторым критериям, определенным городом. Если выделенные средства не переданы в течение трех лет с момента первоначального выделения, они будут направлены на поддержку других проектов доступного жилья.

1. Следует ли любую из этих мер принять в качестве закона?

Да  
Нет

2. Независимо от того, проголосовали ли вы “за” или “против” выше, если одна из этих мер будет принята, какую из них следует выбрать?

Предложение 1A  
Предложение 1B

*Полный текст этой меры доступен начиная со страницы 6*

*Условие принятия: Вопрос 1 – простое большинство; Вопрос 2 – мера, получившая наибольшее количество голосов (Городской код Сиэтла, ст. IV, сек. 1(G))*

**Пояснительное заявление**

Эта мера ставит перед избирателями два вопроса относительно финансирования налога на расходы по заработной плате для поддержки Девелопера социального жилья, государственного органа развития, ранее созданного благодаря одобрению избирателями Инициативы 135 в феврале 2023 года. Девелопер был создан для строительства, владения и обслуживания социального жилья в Сиэтле.

Первый вопрос заключается в том, следует ли принять одно из двух альтернативных предложений, оба из которых подразумевают финансирование Девелопера за счет поступлений от налога на расходы по заработной плате. Вторым вопросом заключается в том, какое из двух альтернативных предложений следует принять.

Если большинство избирателей проголосуют “Нет” по первому вопросу, то ни одно предложение не будет принято. Если большинство избирателей проголосуют “За” по первому вопросу, то будет принято предложение, получившее большее число голосов по второму вопросу. Избиратели могут голосовать по второму вопросу независимо от своего голоса по первому вопросу.

*Предложение 1A*

Предложение 1A введет новый налог на расходы по заработной плате для любого работодателя, ведущего бизнес в пределах Сиэтла. Сумма налога будет рассчитываться как 5% от общей суммы годовой компенсации выше \$1,000,000, выплачиваемой любому работнику в Сиэтле. Налог будет добавлен в дополнение к существующему налогу на расходы по заработной плате, взимаемому в соответствии с главой 5.38 Муниципального кодекса Сиэтла. Не менее 95% налоговых поступлений будет выделено и передано Девелоперу. Максимальный годовой размер отчислений на администрирование налога составляет 5% от налоговых поступлений или \$2,000,000, в зависимости от того, что меньше.

От налога будут освобождены: (1) любое физическое лицо, являющееся независимым подрядчиком, чья годовая компенсация, превышающая \$1,000,000, включена в налог, уплачиваемый другим предприятием; и (2) предприятия, освобожденные от налогообложения городами в соответствии с законами или постановлениями федерального уровня или уровня штата.

*Предложение 1B*

Предложение 1B предусматривает выделение \$10,000,000 из существующих налоговых поступлений на расходы по заработной плате из следующих пяти годовых бюджетов для финансирования Девелопера. Доходы могут быть использованы на приобретение, строительство или восстановление социального жилья, однако финансирование может быть использовано только на оплату расходов на жилье для жителей, доход которых не превышает 80 процентов от среднего дохода в регионе. До 5% от выделенной суммы может быть использовано Девелопером на оплату своих административных расходов.

До получения финансирования на жилищные проекты Застройщик должен нанять генерального директора и финансового директора, а также продемонстрировать, что у него есть достаточный финансовый контроль, определенный директором Управления жилищного строительства.

Если целевые средства на жилищные проекты не будут переданы Девелоперу в течение трех лет с момента их первоначального выделения, средства будут доступны для финансирования других проектов по строительству доступного жилья в рамках обычной процедуры города.

**По вопросам об этой мере свяжитесь с:**

**Polly Grow**  
Этика и выборы Сиэтла  
(206) 615-1248  
polly.grow@seattle.gov

**Заявление в пользу**

Frank Chopp, Sharon Lee, Nick Licata  
info@houseourneighbors.org

Сиэтл сталкивается с непрекращающимся кризисом доступного жилья и бездомности. Из-за быстрого роста населения и резкого повышения стоимости жизни многие из нас оказываются вытесненными из своих сообществ. Очевидно, что наших нынешних инструментов для создания и поддержания доступного жилья недостаточно. Предложение 1 поможет справиться с этим кризисом путем сбора средств, которые Девелопер социального жилья в Сиэтле (SSHD) будет использовать для создания и содержания государственного, постоянно доступного социального жилья для лиц со смешанным уровнем дохода в Сиэтле.

Дома, созданные SSHD в рамках Предложения 1A, будут постоянно доступным жильем. Эти доступные, недорогие, экологически чистые, построенные профсоюзами, высококачественные дома будут доступны арендаторам с любым уровнем дохода, включая педагогов, работников здравоохранения, поставщиков услуг по уходу за детьми, лиц с фиксированным доходом и маргинализированные сообщества, которые в противном случае могут быть вытеснены. Важно отметить, что строительство большего количества домов поможет снизить стоимость жилья для всех.

*Избиратели Сиэтла создали SSHD в феврале 2023 года, подавляющим большинством голосов проголосовав за Инициативу 135. Однако мера не включала источник финансирования, поскольку это нарушило бы “правило одного предмета” штата для инициатив. Проголосуйте Да по предложению 1 (и 1A) о финансировании застройщика социального жилья в Сиэтле.*

Давайте построим Сиэтл, где каждый сможет позволить себе жить и процветать.

**Опровержение заявления против**

Противники утверждают, что нам не следует решать проблему доступности жилья для всех жителей Сиэтла. Мы не согласны — слишком многие из наших соседей испытывают трудности, и наш город теряет слишком много сообществ, которые делают его прекрасным.

Будучи муниципальным агентством, созданным избирателями, Девелопер социального жилья Сиэтла укомплектован и возглавляется экспертами в области недвижимости, жилищного строительства, архитектуры и финансирования государственного жилья — все они готовы приступить к работе по строительству социального жилья.

**Заявление против**

Alice Woldt, Roger Valdez, George Howland Jr.  
georgehowlandjr@gmail.com

Сторонники социального жилья утверждают, что они создают новое “прогрессивное” направление в жилищной политике. Фактически социальное жилье направит до сотен миллионов наших ограниченных налоговых поступлений на строительство жилья для людей с доходом до \$126,000 в год.

Каждую ночь в Сиэтле бездомными остаются более 12,000 человек. Еще 30,000 человек рискуют потерять жилье из-за повышения арендной платы и сноса. Все новые налоговые поступления должны быть направлены на помощь этим действительно бедным людям. Сторонники социального жилья хотят, чтобы в течение первых десяти лет оно использовало \$520 миллионов исключительно для строительства 1,940 квартир для людей с более высоким доходом, но только 60 из них для бездомных и бедных.

Два года назад спонсоры социального жилья обещали, что к настоящему моменту они будут создавать проекты, финансируемые только за счет продажи облигаций и арендной платы, взимаемой за жилье. Вместо этого они ничего не сделали. Кроме того, сторонники социального жилья хотят передать все эти деньги непрозрачной начинающей организации Девелопера жилья Сиэтла, которая так и не построила ни одной единицы жилья.

Более двух десятков некоммерческих организаций имеют многолетний, подтвержденный опыт строительства жилья для бедных в Сиэтле. Вот куда нужно направить эти миллионы. Голосуйте “Нет”, чтобы не допустить принятия этих безрассудных мер в качестве закона.

**Опровержение заявления в пользу**

Когда речь заходит о жилищном кризисе в Сиэтле, нам нужны практические решения. Строительство доступного жилья — это технически сложная задача. Предложение 1 предусматривает бессрочную передачу до \$52 миллионов налоговых долларов в год неизбранной, неопытной и недоступной организации — Девелоперу социального жилья. Предложение 1 не содержит надзора, сроков или требуемых результатов для этих новичков в жилищном строительстве.

Предложение 1 — это риск, который Сиэтл не может себе позволить.



## Заявление в поддержку Предложения 1А

Rebecca Saldaña, Robert Cruickshank, Tammy Morales  
info@houseourneighbors.org

Предложение 1А облагает налогом самые богатые предприятия с целью создания специального фонда для Девелопера социального жилья в Сиэтле (SSHD) для выполнения его мандата, одобренного избирателями. Городские власти подсчитали, что Предложение 1А позволит ежегодно привлекать \$50 миллионов для SSHD с целью создания постоянного доступного социального жилья для людей со смешанным уровнем дохода, находящегося в государственной собственности.

Мы живем в одном из самых богатых городов мира, но не все жители Сиэтла пользуются преимуществами этого богатства. Предложение 1А бросает вызов этому неравенству, направляя ресурсы от самых богатых предприятий в SSHD для строительства жилого фонда, доступного для всех жителей Сиэтла.

Этот целевой источник дохода позволит построить более 2,000 единиц социального жилья, включая жилые помещения для семей, в течение следующих 10 лет. Предложение 1А гарантирует, что медсестры, учителя и воспитатели, пожарные и деятели искусства смогут позволить себе жить в нашем городе. Предложение 1А дает Сиэтлу новые инструменты для борьбы с кризисом доступности жилья и выполняет мандат, выданный избирателями при создании SSHD. Предложение 1А серьезно относится к нашему жилищному кризису и предусматривает финансирование проверенной на международном уровне модели жилья.

Предложение 1В не воспринимает жилищный кризис всерьез. Предложение 1В сохраняет налоги на низком уровне для богатых предприятий и сдерживает строительство социального жилья.

## Заявление в поддержку Предложения 1В

Al Levine, Maria Barrientos, Lisa Nitze  
peopleforresponsiblesocialhous@gmail.com

Мы призываем вас проголосовать *Да* по законопроекту 1В, чтобы поддержать финансирование социального жилья с учетом ответственности и прозрачности, и проголосовать *Нет* по законопроекту 1А, который создает совершенно новый налог, предоставляющий \$50 миллионов в год *навсегда* одной организации, которая никогда не построила ни одной единицы жилья.

Нам нужно больше доступного жилья и подотчетности, но Управление государственного развития социального жилья (PDA) было создано только в 2023 году и использует непроверенную концепцию строительства и управления жильем. Социальное жилье никогда не строилось в Сиэтле, но реализуется только в одном другом месте в Соединенных Штатах. Эта концепция, возможно, имеет свои достоинства, но сможет ли она обеспечить строительство жилья на сумму \$50 миллионов в год, если до сих пор не построила ни одного?

Мы поддерживаем доступное жилье, и именно поэтому мы поддерживаем Предложение 1В о выделении \$10 миллионов в год из существующих налоговых поступлений в течение 5 лет для проверки работоспособности концепции. Предложение 1В добавляет требования к подотчетности и отчетности, которых нет в предложении 1А. Предложение 1В требует, чтобы Управление жилищного строительства города, успешное агентство с 40-летним опытом строительства тысяч единиц жилья, осуществляло надзор и отчитывалось о ходе реализации этого проекта PDA по социальному жилью. Пожалуйста, проголосуйте *Да* по пункту 1В.

### Предложение № 1

#### Замена сбора на образовательные программы и операции

Совет директоров школьного округа Сиэтла принял Резолюцию № 2024/25-3 относительно этого предложения с целью сохранения текущего финансирования образования. Для продолжения высококачественных программ, которые не финансируются штатом или финансируются не полностью, она уполномочивает Округ взимать следующие дополнительные налоги, заменяющие истекающий сбор, на всю налогооблагаемую недвижимость в пределах Округа:

Годы сбора	Примерная ставка налога/ \$1,000 оценочной стоимости	Сумма сбора
2026	\$0.78	\$250,000,000
2027	\$0.75	\$249,000,000
2028	\$0.72	\$248,000,000

как предусмотрено в Постановлении, с учетом установленных законом ограничений на момент взимания. Следует ли одобрить это предложение?

Да

Нет

**Полный текст этой меры доступен в офисе Департамента выборов или онлайн [kingcounty.gov/elections](http://kingcounty.gov/elections).**

Условие принятия:  
Простое большинство  
(Конст. Ваш. ст. VII, сек. 2(a))

### Пояснительное заявление

Управление школ Сиэтла просит избирателей одобрить операционный сбор в размере \$747.0 млн, который будет собран в течение трехлетнего периода с 2026 по 2028 год. Предлагаемый сбор заменит истекающий сбор.

Принятие Предложения № 1 позволит взимать налоги для оплаты образовательных программ и деятельности, а также для удовлетворения образовательных потребностей учащихся, посещающих школы округа. Средства будут использованы для финансирования программ, которые не финансируются или финансируются штатом не в полном объеме. Денежных средств, поступивших и подлежащих внесению в Общий фонд округа, недостаточно для покрытия этих дополнительных средств.

Программы и услуги, которые будут финансироваться за счет сбора, включают, помимо прочего: заработную плату учителям, помощникам преподавателей, классифицированному и административному персоналу; учебники и принадлежности для классов; услуги двуязычного и специального образования; транспорт для учащихся, безопасность, техническое обслуживание и другие операции; студенческие мероприятия, такие как искусство, внеклассные и классные занятия; профессиональное развитие и обучение.

Общая сумма, которая будет собрана, составит \$250 миллионов в 2026 году, \$249 миллионов в 2027 году и \$248 миллионов в 2028 году. Предполагаемые ставки сбора на \$1,000 оценочной стоимости составят \$0.78 для сбора в 2026 году; \$0.75 для сбора в 2027 году и \$0.72 для сбора в 2028 году. Точные ставки сбора будут скорректированы на основе фактической оценочной стоимости имущества на территории округа на момент взимания сбора.

Некоторым домовладельцам может быть предоставлено освобождение от налогов. Чтобы определить, имеете ли вы право на освобождение, позвоните оценщику округа Кинг по телефону 206-296-7300.

**По вопросам об этой мере свяжитесь с:**

**Dr. Kurt Buttleman**  
помощник суперинтенданта по финансам  
(206) 252-0086  
krbuttleman@seattleschools.org

## Опровержение заявления в поддержку Предложения 1В

Предложение 1В предусматривает изъятие \$10 миллионов из доступного жилья и основных услуг, чтобы сохранить налоги на низком уровне для наших самых богатых предприятий. Это также разрушает проверенную бизнес-модель социального жилья, гарантируя, что она потерпит крах еще до того, как будет построено хоть какое-то жилье, в котором мы отчаянно нуждаемся.

Создание дополнительных задержек и бюрократии не является выходом из нашего жилищного кризиса. Именно так мы сюда и попали. Мы должны действовать с той скоростью и в тех масштабах, которых требует этот кризис.

## Опровержение заявления в поддержку Предложения 1А

Когда в 2023 году был создан ДСЖС, сторонники 1А заявили: “Никаких государственных субсидий не требуется”. Два года спустя они хотят \$50 миллионов в год. Они говорили, что 12% жилья отводится бездомным и малоимущим, теперь — 3%. И они хотят, чтобы налоги субсидировали жилье для людей, зарабатывающих 120% от среднего дохода, а не для наших самых бедных жителей.

1А снова увеличит налоги на рабочие места, когда бизнес в центре города и окрестностях испытывает трудности. Голосуйте за 1В.

### Заявление в пользу

Jorge L. Barón, Susie Clark  
www.seattleschoolsfirst.org

Пожалуйста, *возобновите* этот важный сбор на образовательные программы и операции государственных школ Сиэтла. Его принятие имеет жизненно важное значение для предоставления качественного образования почти 50,000 студентов, обучающихся в настоящее время.

В большом городе должны быть отличные государственные школы. Этот сбор приносит пользу каждой школе во всех частях Сиэтла. Он заменяет наш текущий сбор и обеспечивает *необходимое финансирование для оплаты критически важной образовательной поддержки*, такой как STEM-образование, профессиональное и техническое образование, сотрудников школьной службы безопасности, консультантов, опекунов, программы детского питания, учебных материалов и новых учебных программ, а также услуги специального образования. Если операционный сбор не будет возобновлен, округу придется пойти на значительные сокращения. Преподаватели и помощники преподавателей будут уволены, а ценные программы поддержки студентов будут сокращены или ликвидированы.

“Вот что-то позитивное, что мы все можем поддержать, чтобы сделать наши школы лучше, в частности, помогая финансировать наши программы STEM и профессионально-технического образования. Пожалуйста, проголосуйте за возобновление этого сбора! Без этих ресурсов трудно представить, как учителя смогут выполнять свою работу. Спасибо”. – Susie Clark, учитель 6-го класса Aki Kurose.

Этот сбор не является новым налогом. Он заменяет истекающий операционный сбор. Пожалуйста, проголосуйте Да, чтобы подтвердить нашу приверженность детям Сиэтла.

### Заявление против

Заявление не предоставлено.

Заявления в поддержку или против меры в бюллетене подаются комитетами, утвержденными юрисдикцией. Ни один человек не вызвался работать в комитете и написать заявление против. Если вы хотели бы участвовать в работе комитета в будущем, обратитесь в юрисдикцию.

**Предложение № 2****Программа повышения качества строительства (BEX) VI – Капитальный сбор**

Совет директоров школьного округа Сиэтла запрашивает капитальный сбор, как описано в резолюции № 2024/25-4. Предложение заменяет истекающий капитальный сбор и разрешает взимание дополнительных налогов для финансирования BEX VI для безопасности, проектов по энергоэффективности, строительства или реконструкции пяти школ, проектов по системам зданий и капитальному ремонту, а также технологических и других проектов по всему Округу:

Годы сбора	Примерная ставка налога/ \$1,000 оценочной стоимости	Сумма сбора
2026	\$0.93	\$300,000,000
2027	\$0.90	\$300,000,000
2028	\$0.87	\$300,000,000
2029	\$0.84	\$300,000,000
2030	\$0.81	\$300,000,000
2031	\$0.79	\$300,000,000

Следует ли одобрить это предложение?

Да

Нет

*Полный текст этой меры доступен в офисе Департамента выборов или онлайн [kingcounty.gov/elections](http://kingcounty.gov/elections).*

Условие принятия:  
Простое большинство  
(Конст. Ваш. ст. VII, сек. 2(a))

**Заявление в пользу**

Stephan Blanford, Dow Constantine, Samantha Fogg  
[www.seattleschoolsfirst.org](http://www.seattleschoolsfirst.org)

Пожалуйста, проголосуйте *Да*, чтобы возобновить этот сбор, который поможет обеспечить безопасность наших учеников и надлежащее содержание наших школ. Капитальный сбор обеспечит всем учащимся и учителям безопасную среду обучения за счет модернизации зданий для обеспечения сейсмостойкости, улучшения пожарной сигнализации и систем безопасности школ, а также осуществления других важных инвестиций в безопасность. Этот сбор также обеспечивает 90% средств на технологии, включая компьютеры для учащихся и оборудование для классов.

Капитальный сбор заменяет истекающий капитальный сбор и направлен на создание безопасных и здоровых мест обучения для наших детей. Многие из наших школьных зданий старше 50 лет и нуждаются в ремонте или замене. Капитальный сбор финансирует важные ремонтные работы и реконструкции по всему Сиэтлу, включая капитальное строительство, реконструкцию или замену пяти школ. Выгоду получает каждый студент и каждая школа!

Этот сбор не является новым налогом. Он заменяет истекающий капитальный сбор. Пожалуйста, проголосуйте за подтверждение наших обязательств перед детьми Сиэтла.

**Опровержение заявления против**

Заявление “против” неверно. Прочитайте текст сами: в Предложении 2 нет ничего, что могло бы закрыть отдельную школу или объединить школы. Фактически, Предложение 2 предусматривает обслуживание, реконструкцию и замену стареющих существующих школьных зданий, крыш, систем отопления, вентиляции и кондиционирования воздуха, технологий и систем безопасности по всему округу.

“Все дети Сиэтла, независимо от почтового индекса, заслуживают безопасных и здоровых школ и современных технологий. Давайте продолжим инвестировать в их будущий успех”, — сенатор штата Javier Valdez.

**Пояснительное заявление**

Управление школ Сиэтла просит избирателей одобрить сбор в размере \$1.8 млрд на Программа повышения качества строительства (BEX VI). Предлагаемый сбор заменит истекающий сбор.

Принятие Предложения № 2 позволит взимать налоги в течение шестилетнего периода для улучшения безопасности и порядка по всему округу, включая установку дверных устройств, камер, модернизацию системы оповещения о чрезвычайных ситуациях, а также улучшение состояния зданий и инфраструктуры по всему округу, включая повышение энергоэффективности, замену кровли, механических систем, внутреннюю и внешнюю реконструкцию. Финансирование сбора также пойдет на строительство, реконструкцию, замену или добавление к пяти школам, включая классы профессионального и технического образования. Сбор покрывает около 90 процентов технологического бюджета округа, включая расходы на студенческие технологии и соответствующее обучение персонала, чтобы гарантировать удовлетворение текущих и будущих образовательных потребностей.

Общая сумма, которая будет собрана, составит \$300 миллионов ежегодно с 2026 по 2031 год. Предполагаемые ставки сбора на \$1,000 оценочной стоимости будут варьироваться от \$0.93 для сборов в 2026 году до \$0.79 для сборов в 2031 году. Точная ставка сбора будет скорректирована на основе фактической оценочной стоимости имущества на территории округа на момент взимания сбора.

Некоторым домовладельцам может быть предоставлено освобождение от налогов. Чтобы определить, имеете ли вы право на освобождение, позвоните оценщику округа Кинг по телефону 206-296-7300.

**По вопросам об этой мере свяжитесь с:**

**Dr. Kurt Buttleman**  
помощник суперинтенданта по финансам  
(206) 252-0086  
[krbuttleman@seattleschools.org](mailto:krbuttleman@seattleschools.org)

**Заявление против**

Chris Jackins

Сиэтл любит школы. Предложение 2 закрывает их. Пожалуйста, голосуйте “Нет” по Предложению 2.

Этот капитальный сбор BEX используется для строительства школ мега-размера, чтобы “консолидировать” и закрывать школы. Это не то, чего хочет общественность. Запросите пересмотр сбора, проголосовав “Нет”.

Пожалуйста, отклоните этот сбор, чтобы был написан лучший Капитальный сбор с тремя следующими целями. (1) Сохранить школы открыты и сияющими. (2) Отложить части средств Капитального сбора на банковские счета для получения процентов, которые в соответствии с законодательством штата (RCW 28A.320.320) могут быть использованы для помощи отдельного операционного бюджета Округа. (3) Сократить Капитальный сбор в размере \$1.8 млрд, чтобы снизить налоги и сделать Сиэтл более доступным, в том числе для семей. Это была бы победа, победа, победа.

**Опровержение заявления в пользу**

Пожалуйста, голосуйте “Нет”, чтобы сказать Школьному совету: “Не закрывайте школы”. Голосуйте “Нет”, чтобы потребовать переписывания сбора.

Спасибо.

**Полный текст Резолюции 32148**

РЕЗОЛЮЦИЯ относительно Инициативы 137, касающейся дополнительных компенсационных налогов на заработную плату для финансирования Девелопера социального жилья (которую городской совет решил не принимать 19 сентября 2024 года); уполномочивающая городского секретаря и исполнительного директора Комиссии по этике и выборам предпринять необходимые действия для включения предлагаемой Инициативы 137 в избирательный бюллетень 11 февраля 2025 года и в брошюру для местных избирателей вместе с предложением о налоге на расходы на заработную плату (законопроект городского совета 120864), которое является предлагаемой альтернативной мерой, касающейся того же вопроса в соответствии со статьей IV Устава; просящая директора по выборам округа Кинг включить предлагаемую Инициативу 137 и ее альтернативу в избирательный бюллетень 11 февраля 2025 года в соответствии с действующим законодательством; и предусматривающая публикацию такой предлагаемой Инициативной меры и ее альтернативы.

ПОСКОЛЬКУ сторонники подали городскому секретарю петицию о голосовании по вопросу дополнительных компенсационных налогов на заработную плату для финансирования Девелопера социального жилья (которую городской секретарь обозначил как Инициативу Сиэтла № 137 в деле клерка № 322950); и

ПОСКОЛЬКУ городской секретарь направил петицию директору Департамента выборов округа Кинг для удостоверения того, что петиция имеет достаточное количество действительных подписей, чтобы иметь право на внесение на рассмотрение городского совета, как предусмотрено в статье IV устава города Сиэтла, раздел 1; и

ПОСКОЛЬКУ директор Департамента выборов округа Кинг подтвердила, что петиция по Инициативе № 137 имеет достаточно действительных подписей, чтобы соответствовать требованиям для внесения на рассмотрение городского совета, как это предусмотрено в статье IV устава города Сиэтла, раздел 1; и

ПОСКОЛЬКУ Статья IV, Раздел 1 Устава города Сиэтл предусматривает, что если городской совет не принимает законопроект или меру, под которыми собрано достаточное количество подписей, городской совет обязан представить законопроект избирателям города для ратификации или отклонения; и

ПОСКОЛЬКУ в соответствии со статьей IV Устава города Сиэтл, разделом 1, городской совет решил не принимать Инициативу 137 и принял альтернативный Законопроект Совета 120864; и

ПОСКОЛЬКУ городской совет считает, что Инициатива 137 и Законопроект Совета 120864 противоречат друг другу в некоторых деталях; и

ПОСКОЛЬКУ городской совет стремится вынести как Инициативу 137, так и ее альтернативу на голосование для рассмотрения избирателями города Сиэтл; СЕЙЧАС, ПОЭТОМУ,

**ГОРОДСКОЙ СОВЕТ ГОРОДА СИЭТЛА ПОСТАНОВИЛ, ЧТО:**

Раздел 1. В соответствии со статьей IV Устава города Совет рассмотрел Инициативу 137 и принял решение не принимать ее по предложению, одобренному Советом. Совет постановляет вынести Инициативу 137 на голосование 11 февраля 2025 года для голосования населения в соответствии с действующим законодательством.

Раздел 2. В соответствии со статьей IV, разделом 1 Устава города, в дополнение к вынесению Инициативы 137 на голосование, Совет принял Законопроект (СВ) 120864, альтернативную меру, касающуюся того же вопроса, что и Инициатива 137. СВ 120864 и Инициатива 137 противоречат друг другу по ряду деталей. Совет выносит Законопроект СВ 120864 на голосование 11 февраля 2025 года одновременно с Инициативой 137.

Раздел 3. Секретарь города уполномочен и обязан предпринять действия, необходимые для внесения Инициативной меры города Сиэтл № 137, поданной в файл клерка (CF) 322950, копия которого прилагается в качестве Приложения А к настоящей резолюции, вместе с СВ 120864, в бюллетень для голосования 11 февраля 2025 года, включая, помимо прочего, публикацию предлагаемой Инициативной меры и ее альтернативного варианта, как предусмотрено Уставом города.

Раздел 4. Исполнительному директору Комиссии по этике и выборам разрешено и поручено предпринять необходимые действия для размещения информации относительно Инициативы города Сиэтл № 137 совместно с СВ 120864 в брошюре избирателей от 11 февраля 2025 года .

Раздел 5. Директору Департамента выборов округа Кинг, штат Вашингтон, как ответственной за проведение выборов, предлагается объявить о проведении специальных выборов и включить Инициативную меру Сиэтла № 137 вместе с законопроектом СВ 120864 в бюллетень для голосования 11 февраля 2025 года в соответствии с действующим законодательством.



## Город Сиэтл

### Полный текст Резолюции 32148 - Приложение А

ЗАКОН о взимании налога на дополнительные компенсационные расходы на заработную плату для финансирования Девелопера социального жилья в Сиэтле.

БУДЕТ ПРИНЯТО ЖИТЕЛЯМИ ГОРОДА СИЭТЛА:

**Раздел 1.**В раздел 5 Муниципального кодекса Сиэтла добавлена новая глава 5.37 следующего содержания:

Глава 5.37 НАЛОГ НА СОЦИАЛЬНОЕ ЖИЛЬЕ

**5.37.000 Цель**

14 февраля 2023 года избиратели Сиэтла одобрили инициативу 135 с перевесом в 14 пунктов. В соответствии с I-135 был создан Девелопер по строительству социального жилья в Сиэтле для разработки, владения и обслуживания объектов социального жилья в городе Сиэтл, а также для всех связанных с этим законных целей или общественных функций в пределах города Сиэтл и за его пределами в объеме, предусмотренном законодательством штата. Социальное жильё доступно всем, постоянно и находится в государственной собственности на неограниченный срок. Социальное жильё увеличит предложение постоянного и по-настоящему доступного жилья для жителей Сиэтла. Социальное жильё — это проверенная на международном уровне модель, которая охватывает множество стран и континентов, включая, помимо прочего, округ Монтгомери в Мэриленде, Торонто, Финляндию, Сингапур, Францию, Вену и Новую Зеландию и др.Налог на социальное жильё, взимаемый в рамках этой инициативы, обеспечивает прогрессивный источник дохода, который будет поддерживать усилия Девелопера социального жилья Сиэтла по расширению доступа к доступному социальному жилью в Сиэтле за счет финансирования строительства и приобретения социального жилья, эксплуатационных расходов, расходов на техническое обслуживание, восстановления приобретенного жилья, осуществления контрольных инвестиций в жилищное строительство и других функций, способствующих достижению его миссии. Жильё, построенное в соответствии с этим постановлением, будет постоянно защищено для общественного пользования, предназначено для проживания рабочей силы и сообществ, и тем самым увеличит предложение постоянного, действительно доступного жилья.Налог на заработную плату за социальное жильё станет для Девелопера социального жилья в Сиэтле постоянным источником дохода, который позволит ему выполнить миссию, изложенную в Инициативе 135. Этот источник дохода должен в конечном итоге дополнить другие источники финансирования, поскольку Девелопер социального жилья в Сиэтле рассчитывает на федеральные гранты, доходы штата Вашингтон и другие источники, чтобы ускорить строительство и приобретение социального жилья.

**5.37.010 Административные положения**

Положения, содержащиеся в Главе 5.55, применяются к налогам, взимаемым в настоящей Главе, если в настоящем документе прямо не указано иное.

**5.37.020 Определения**

Определения, применимые к Главе 5.38, в редакции, действующей с 1 января 2024 года, полностью применимы к настоящей Главе, если в настоящем документе прямо не указано иное. Следующее дополнительное определение применяется в настоящей Главе 5.37:

“Дополнительная компенсация” означает годовую компенсацию работнику, превышающую \$1,000,000.

**5.37.030. Определеие дополнительной компенсации, выплачиваемой работникам** в Сиэтле

Для сотрудников, получающих дополнительную компенсацию, налогоплательщик должен определить сумму дополнительной компенсации, подлежащей обложению налогом, взимаемым в соответствии с настоящей Главой, путем расчета части такой избыточной компенсации, выплачиваемой в Сиэтле, с использованием метода определения в отношении компенсации в соответствии с Разделом 5.38.025, действующего с 1 января 2024 года.

**5.37.040 Взимаемый налог – Ставка**

Налог на излишние компенсационные расходы по заработной плате взимается с лиц, осуществляющих предпринимательскую деятельность в Сиэтле.

Сумма налога, подлежащая уплате, составляет 5% от суммы сверхнормативной компенсации, выплаченной в Сиэтле за каждого работника налогоплательщика.

Налог, установленный настоящей главой, взимается с предприятий. Предприятие не имеет права производить какие-либо вычеты из заработной платы сотрудников для уплаты этого налога.

Налог, взимаемый настоящей главой, является дополнением к налогу на расходы по заработной плате, взимаемому в соответствии с главой 5.38.

Департамент выборов округа Кинг не исправляет пунктуацию, грамматику и не проверяет факты в заявлениях кандидатов и мерах.

**5.37.050 Освобождение от налога**
От налога, установленного настоящей главой, освобождаются:
Любое физическое лицо, являющееся независимым подрядчиком для целей налога на лицензию на ведение бизнеса в соответствии с подпунктом 5.45.090.S, и чья избыточная компенсация включена в налог, уплачиваемый другим предприятием в соответствии с разделом 5.37.040.
Предприятия, освобожденные от налогообложения городами в соответствии с федеральными постановлениями или законами или законами и пли постановлениями штата, включая предприятия, указанные в подпункте 5.38.040.A.4, вступающем в силу 1 января 2024 года.

**5.37.060 Размещение и распределение**

Положения Раздела 5.38.050, вступившие в силу с 1 января 2024 года, будут иметь полную силу и применяться в отношении налога, описанного в настоящей Главе.

**5.37.070 Распределение выручки**

**Все доходы, полученные за счет налога, описанного в настоящей Главе, распределяются следующим образом:**

Не менее 95% налоговых поступлений должно быть выделено и оперативно переведено Девелоперу социального жилья в Сиэтле — Управление общественного развития, созданное в соответствии с Инициативой 135.

До 5% налоговых поступлений может быть направлено на администрирование налога, но эта сумма ни в коем случае не должна превышать \$2,000,000 в год.

**5.37.080 Наступление срока**

Налог, установленный настоящей Главой, вступает в силу с 1 января 2025 года и подлежит уплате ежеквартальными платежами в соответствии с Разделом 5.55.040.

Директор может по своему усмотрению относить предприятия к годовому отчетному периоду. Формы таких заявлений устанавливаются Директором. Лица, прекращающие свою предпринимательскую деятельность в Сиэтле, должны отчитаться и уплатить налог на дополнительную выплаченную компенсацию расходов на заработную плату одновременно с подачей окончательной налоговой декларации по лицензии на ведение бизнеса в соответствии с главой 5.45.

**5.37.090 Налог в дополнение к другим лицензионным сборам или налогам**

Налог, взимаемый по настоящему Соглашению, является дополнительным к любому лицензионному сбору или налогу, собираемому или взимаемому в соответствии с любым другим законом, уставом или постановлением, независимо от того, взимаются ли они Городом, Штатом или другим государственным учреждением или политическим подразделением.

**5.37.100 Налоговая часть операционных накладных расходов**

Целью настоящей Главы не является толкование налогов, взимаемых с лиц, занимающихся предпринимательской деятельностью, как налогов с клиентов таких предприятий, а то, что налоги взимаются с лиц, занимающихся предпринимательской деятельностью, указанной в настоящей Главе, и подлежат сбору с них, и что такие налоги или сборы составляют часть операционных накладных расходов или затрат на ведение бизнеса таких лиц.

**5.37.110 Правила и положения**

Директор принимает, публикует и обеспечивает соблюдение правил и положений, не противоречащих настоящей Главе, в целях реализации положений настоящей Главы, включая, помимо прочего, правила, гарантирующие, что предприятия, подлежащие как налогу на расходы по заработной плате в соответствии с Главой 5.38, так и налогу в соответствии с настоящей Главой, смогут оптимизировать и консолидировать свои декларации по этим налогам.

Раздел 2. Раздел 5.30.010 Муниципального кодекса Сиэтла, последний раз измененный Постановлением 126880, изменяется следующим образом:

**5.30.010 - Определения положений**

Определения, содержащиеся в настоящей Главе 5.30, применяются к Главам 5.35 (Налог на коммерческую парковку), 5.37 (Налог на социальное жильё), 5.38 (Налог на расходы на заработную плату), 5.39 (Налог на транспортные компании), 5.40 (Налог на въезд), 5.45 (Налог на лицензию на ведение бизнеса), 5.46 (Налог на площадь в квадратных футах), 5.48 (Налог на ведение бизнеса — коммунальные услуги), 5.50 (Налог на огнестрельное оружие и боеприпасы), 5.52 (Налог на азартные игры), 5.53 (Налог на подслащенные напитки) и 5.55 (Общие административные положения), если в них прямо не предусмотрено

## Город Сиэтл

### Полный текст Резолюции 32148 - Приложение А

иное, и также применяются к другим главам и разделам, как прямо указано в каждой главе или разделе. Слова в единственном числе должны включать множественное число, а слова во множественном числе должны включать единственное число. Слова одного рода включают в себя все остальные роды.

Раздел 3. Подраздел 5.30.060.С Муниципального кодекса Сиэтла, который в последний раз был изменен Постановлением 126880, изменяется следующим образом:

**5.30.060 Определения, T—Z**

**\*\*\***

С. “Налогоплательщик” означает любое лицо, которое в соответствии с главой 5.55 обязано иметь налоговый сертификат на лицензию на ведение бизнеса или которое несет ответственность за любую лицензию, налог или сбор, или за сбор любого налога или сбора в соответствии с главами 5.35 (налог на коммерческую парковку), 5.37 (Налог на социальное жильё), 5.38 (налог на расходы на заработную плату), 5.39 (налог на транспортные сетевые компании), 5.40 (налог на въезд), 5.45 (налог на лицензию на ведение бизнеса), 5.46 (налог на площадь в квадратных футах), 5.47 (налог на топливо для обогрева), 5.48 (налог на ведение бизнеса — коммунальные услуги), 5.50 (налог на огнестрельное оружие и боеприпасы), 5.52 (налог на азартные игры) и 5.53 (налог на подслащенные напитки), или которое занимается какой-либо деятельностью или совершает какие-либо действия, за которые взимается налог или сбор в соответствии с этими главами.

**\*\*\***

Раздел 4. Раздел 5.55.010 Муниципального кодекса Сиэтла, последний раз измененный Постановлением 126880, изменяется следующим образом:

**5.55.010 Применение главы указано**

Если в каждой главе прямо не указано иное, положения настоящей Главы 5.55 применяются в отношении лицензий и налогов, взимаемых в соответствии с настоящей Главой 5.55 и Главами 5.35 (Налог на коммерческую парковку), 5.37 (Налог на социальное жильё), 5.38 (Налог на расходы на заработную плату), 5.39 (Налог на транспортные сетевые компании), 5.40 (Налог на въезд), 5.45 (Налог на лицензию на ведение бизнеса), 5.46 (Налог на площадь в квадратных футах), 5.48 (Налог на ведение бизнеса — коммунальные услуги), 5.50 (Налог на огнестрельное оружие и боеприпасы), 5.52 (Налог на азартные игры), 5.53 (Налог на подслащенные напитки) и в соответствии с другими заголовками, главами и разделами таким образом и в таком объеме, как указано в каждом таком заголовке, главе или разделе.

Раздел 5. Подраздел 5.55.040.А Муниципального кодекса Сиэтла, который в последний раз был изменен Постановлением 126880, изменяется следующим образом:

**5.55.040 Срок уплаты — Отчетные периоды — Ежемесячные, ежеквартальные и годовые отчеты — Пороговые положения — Расчетные периоды времени — Предоставление отчетов**

А. За исключением любого ежегодного лицензионного сбора или регистрационного сбора, начисленного в соответствии с настоящей Главой 5.55, налоги, взимаемые Главами 5.35 (Налог на коммерческую парковку), 5.37 (Налог на социальное жильё), 5.38 (Налог на расходы на заработную плату), 5.39 (Налог на транспортные компании), 5.40 (Налог на въезд), 5.45 (Налог на лицензию на ведение бизнеса), 5.46 (Налог на площадь в квадратных футах), 5.48 (Налог на ведение бизнеса — коммунальные услуги), 5.50 (Налог на огнестрельное оружие и боеприпасы), 5.52 (Налог на азартные игры) и 5.53 (Налог на подслащенные напитки), подлежат уплате ежеквартальными платежами. Директор может по своему усмотрению назначать предприятиям ежемесячный или годовой отчетный период в зависимости от суммы или вида налога. Налоги, взимаемые в соответствии с подпунктами 5.52.030.A.2 и 5.52.030.B.2 за перфорированные доски и язычки, подлежат уплате ежемесячными платежами. Налоговые декларации и платежи должны быть поданы не позднее последнего дня месяца, следующего за окончанием отчетного периода, охватываемого декларацией. Начиная с 1 января 2021 года налоговые декларации и платежи должны быть поданы до или в срок, предусмотренный в RCW 82.32.045(1), (2) и (3).

**\*\*\***

Раздел 6. Подпункт 5.55.060.А Муниципального кодекса Сиэтла, последний раз измененный Постановлением 126880, изменяется следующим образом:

**5.55.060 Записи, которые необходимо сохранить — Проверка — Осмотр — Ордера на обыск — Прекращение права оспаривать оценку**
А. Каждое лицо, ответственное за любые сборы или налоги, установленные настоящей Главой 5.55 и Главами 5.35, 5.37, 5.38, 5.39,

Департамент выборов округа Кинг не исправляет пунктуацию, грамматику и не проверяет факты в заявлениях кандидатов и мерах.

5.40, 5.45, 5.46, 5.48, 5.50, 5.52 и 5.53, должно хранить и сохранять в течение пяти лет после подачи налоговой декларации такие записи, которые могут быть необходимы для определения суммы любого сбора или налога, за которые лицо может нести ответственность; такие записи должны включать копии всех деклараций и отчетов по федеральному подоходному налогу и налогам штата, составленных этим лицом. Все книги, записи, документы, счета-фактуры, корешки билетов, списки поставщиков, азартные игры и информация о выплатах, инвентарные записи, запасы товаров и другие данные, включая декларации по федеральному подоходному налогу и налогам штата, а также отчеты, необходимые для определения точности любых причитающихся налогов, должны быть открыты для проверки или изучения в любое время Директором или должным образом уполномоченным агентом. Помещения каждого предприятия должны быть открыты для осмотра или проверки директором или должным образом уполномоченным агентом. Для целей настоящего Раздела 5.55.060, в отношении налога, взимаемого в соответствии с Главой 5.53, “коммерческие помещения” означают место, где хранятся деловые записи и налоговые документы лица , и не означают каждое место, которым владеет или управляет лицо. **\*\*\***

Раздел 7. Раздел 5.55.150 Муниципального кодекса Сиэтла, который в последний раз был изменен Постановлением 126880, изменяется следующим образом:

**5.55.150 Апелляция к эксперту по слушаниям**

**\*\*\***

Е. Эксперт по слушаниям должен установить правильную сумму налога, сбора, процентов или штрафа, подлежащего уплате, путем подтверждения, отмены или изменения решения Директора. Отмена или изменение являются правомерными, если оценка Директора или отказ в возврате нарушают положения настоящей Главы 5.55 или Глав 5.30, 5.35, 5.37, 5.38, 5.39, 5.40, 5.45, 5.46, 5.48, 5.50, 5.52 или 5.53. **\*\*\***

Раздел 8. Раздел 5.55.165 Муниципального кодекса Сиэтла, последний раз измененный Постановлением 126880, изменяется следующим образом:

**5.55.165 Директор по финансам и административным услугам устанавливает правила**

Директор по финансам и административным услугам имеет право и обязанностью директора является время от времени принимать, публиковать и обеспечивать соблюдение правил и положений, не противоречащих настоящей Главе 5.55, Главам 5.30, 5.35, 5.37, 5.38, 5.39, 5.40, 5.45, 5.46, 5.48, 5.50, 5.52 или 5.53, или закону в целях выполнения положений таких глав, и нарушение или несоблюдение любого такого правила или положения является незаконным.

Раздел 9. Подразделы 5.55.220.A и 5.55.220.B Муниципального кодекса Сиэтла, последний раз измененный Постановлением 126880, изменяются следующим образом:

**5.55.220 Незаконные действия — Нарушение — Штрафы**

А. Для любого лица, подпадающего под действие положений настоящей Главы 5.55 или Глав 5.35, 5.37, 5.38, 5.39, 5.40, 5.45, 5.46, 5.48, 5.50, 5.52 и 5.53, будет незаконным :

1. Нарушать или не соблюдать какие-либо положения настоящей Главы 5.55 или Глав 5.35, 5.37, 5.38, 5.39, 5.40, 5.45, 5.46, 5.48, 5.50, 5.52 и 5.53 или любого законного правила или постановления, принятого Директором ;

2. Изготавливать или производить любую лицензию, требуемую настоящей Главой 5.55, за исключением случаев, когда на то есть разрешение Директора ;

3. Делать ложные заявления в любой лицензии, заявлении или налоговой декларации;

4. Оказывать содействие или подстрекательство любому лицу в любой попытке уклониться от уплаты лицензионного сбора или налога;

5. Отказывать Директору в допуске для осмотра помещений и/или записей, как того требует настоящая Глава 5.55, или иным образом мешать Директору выполнять обязанности, возложенные Главами 5.35, 5.37, 5.38, 5.39, 5.40, 5.45, 5.46, 5.48, 5.50, 5.52 и 5.53;

6. Не являться или не давать показания в ответ на повестку, выданную в соответствии с Разделом 3.02.120, в любом разбирательстве для определения соответствия настоящей Главе 5.55 и Главам 5.35, 5.37, 5.38, 5.39, 5.40, 5.45, 5.46, 5.48, 5.50, 5.52 и 5.53;

7. Давать ложные показания в ходе любого расследования, проверки или судебного разбирательства, проводимого в соответствии с настоящей главой 5.55;



## Город Сиэтл

### Полный текст Резолюции 32148 - Приложение А

8. Продолжать заниматься любой предпринимательской деятельностью, профессией, торговлей или занятием после отъезда или в течение периода приостановления действия налогового сертификата на лицензию на ведение предпринимательской деятельности, выданного в соответствии с разделом 5.55.030; или

9. Любым образом препятствовать или задерживать Город или любого из его должностных лиц в выполнении положений настоящей Главы 5.55 или Глав 5.35, 5.37, 5.38, 5.39, 5.40, 5.45, 5.46, 5.48, 5.50, 5.52 и 5.53.

В. Каждое нарушение или несоблюдение положений настоящей Главы 5.55 или Глав 5.35, 5.37, 5.38, 5.39, 5.40, 5.45, 5.46, 5.48, 5.50, 5.52 или 5.53 будет представлять собой отдельное правонарушение. За исключением случаев, предусмотренных в подпункте 5.55.220.C, любое лицо, совершившее деяние, определенное в подпункте 5.55.220.A, виновно в совершении тяжкого правонарушения, наказуемого в соответствии с разделом 12A.02.070. Положения глав 12A.02 и 12A.04 применяются к правонарушениям, определенным в подпункте 5.55.220.A, за исключением того, что ответственность является абсолютной и ни одно из психических состояний, описанных в разделе 12A.04.030, не требует доказывания.

\*\*\*

Раздел 10. Подпункт 5.55.230.A Муниципального кодекса Сиэтла, последний раз измененный Постановлением 126880, изменяется следующим образом:

**5.55.230 Отказ, аннулирование или отказ в продлении срока действия налогового сертификата на лицензию на ведение бизнеса**

A. Директор или назначенное им лицо имеет право и полномочия отклонить, аннулировать или отказать в продлении любого налогового сертификата на лицензию на ведение бизнеса, выданного в соответствии с положениями настоящей главы 5.55. Директор или назначенное им лицо обязан уведомить заявителя или лицензиата в письменной форме по почте в соответствии с Разделом 5.55.180 об отказе в выдаче, аннулировании или отказе в продлении лицензии, а также о причинах принятия такого решения. Директор может отклонить, аннулировать или отказать в продлении любой лицензии на ведение бизнеса, налогового сертификата или другой лицензии, выданной в соответствии с настоящей главой 5.55, по одному или нескольким из следующих оснований:

1. Лицензия была получена путем мошенничества или предоставления ложной информации.

2. Лицензиат не выполнил какие-либо положения настоящей главы 5.55.

3. Лицензиат не выполнил какие-либо положения глав 5.35, 5.37, 5.38, 5.39, 5.40, 5.45, 5.46, 5.48, 5.50, 5.52 или 5.53.

4. Лицензиат не уплатил ни одного лицензионного сбора или налога в соответствии с Разделом 5 или Разделом 6.

\*\*\*

Раздел 11. Подпункт 6.208.020.A Муниципального кодекса Сиэтла, последний раз измененный Постановлением 126880, изменяется следующим образом:

**6.208.020 Отказ, аннулирование или отказ в продлении лицензии на ведение бизнеса**

A. В дополнение к любым другим полномочиям и правам, предусмотренным в настоящем Разделе 6, Директор или назначенное Директором лицо имеет право и полномочия отклонить, аннулировать или отказать в продлении любой лицензии на ведение бизнеса, выданной в соответствии с положениями настоящего Раздела 6.208. Директор или назначенное им лицо обязао уведомить заявителя или лицензиата в письменной форме по почте об отказе, аннулировании или отказе в продлении лицензии, а также о причинах принятия такого решения. Директор может отклонить, аннулировать или отказать в продлении любой лицензии, выданной в соответствии с настоящей главой 6.208, по одному или нескольким из следующих оснований:

1. Лицензия была получена путем мошенничества или предоставления ложной информации.

2. Лицензиат не выполнил какие-либо положения настоящей главы 6.208.

3. Лицензиат не выполнил какие-либо положения глав 5.35, 5.37, 5.38, 5.39, 5.40, 5.45, 5.46, 5.48, 5.50 или 5.52.

4. Лицензиат не уплатил ни одного лицензионного сбора или налога в соответствии с Разделом 5 или Разделом 6.

5. Имущество, на котором расположено предприятие, было определено судом как хронически вредное имущество, как предусмотрено в Главе 10.09.

6. Заявитель или лицензиат был осужден за кражу в соответствии с подпунктом 12A.08.060.A.4 в течение последних десяти лет.

Департамент выборов округа Кинг не исправляет пунктуацию, грамматику и не проверяет факты в заявлениях кандидатов и мерах.

### Город Сиэтл

7. Заявитель или лицензиат является лицом, в отношении которого в течение последних десяти лет было вынесено постановление суда о вынесении окончательного решения за нарушения глав 49.46, 49.48 или 49.52 RCW, или 29 USC 206, или 29 USC 207, и решение не было исполнено в течение 30 дней с даты наступления более позднего из следующих событий:

а. Истечение срока подачи апелляции на окончательное судебное решение в соответствии с правилами суда, действовавшими на момент вынесения окончательного судебного решения; или

б. Если апелляция подана своевременно, дата окончательного решения по этой апелляции и любым последующим апелляциям, приведшим к окончательному судебному подтверждению выводов о нарушениях глав 49.46, 49.48 или 49.52 RCW или 29 USC 206 или 29 USC 207.

8. Заявитель или лицензиат является лицом, в отношении которого в течение последних десяти лет Министерство труда и промышленности штата Вашингтон вынесло окончательное и обязательное постановление и уведомление об оценке за нарушения глав 49.46, 49.48 или 49.52 RCW, и сумма постановления и наложенные штрафы не были погашены в течение 30 дней с даты, когда постановление стало окончательным и обязательным.

9. Согласно соответствующим положениям Раздела 8, подпунктам 14.16.100.A.4, 14.17.075.A, 14.19.100.A.4, 14.20.080.A.4, 14.22.115.A.4, 14.23.115.A.4, 14.26.210.A.4, 14.27.210.A.4, 14.28.210.A.4, 14.30.180.A.4, 14.33.210.A.4 и 14.34.210.A.4, подпункту 100.240.A.4 Постановления 126091, подпункту 100.240.A.4 Постановления 126094 и подпункта 100.240.A.4 Постановления 126274 заявитель или лицензиат не выполнил в течение 30 дней с момента вручения любого соглашения об урегулировании любое окончательное распоряжение, вынесенное Директором Управления трудовых стандартов, или любое окончательное распоряжение, вынесенное Экспертом по слушаниям в соответствии с Разделом 8, Главами 14.16, 14.17, 14.19, 14.20, 14.22, 14.23, 14.26, 14.27, 14.28, 14.29, 14.30, 14.33 и 14.34, Постановлением 126091, Постановлением 126094 и Постановлением 126274, в отношении которых были исчерпаны все права на апелляцию, и Директор Управления трудовых стандартов потребовал, чтобы Директор может отклонить, отказать в продлении или аннулировать любую лицензию на ведение бизнеса, имеющуюся или запрошенную заявителем или лицензиатом. Отказ, отказ в продлении или аннулирование остаются в силе до тех пор, пока не будут устранены нарушения, предусмотренные Разделом 8, Главами 14.16, 14.17, 14.19, 14.20, 14.22, 14.23, 14.26, 14.27, 14.28, 14.29, 14.30, 14.33 и 14.34, Постановлением 126091, Постановлением 126094 и Постановлением 126274.

10. Бизнес относится к тем, для осуществления которых требуется дополнительная лицензия в соответствии с Разделом 6, но у бизнеса такой лицензии нет.

11. В ходе отдельного процесса правоприменения было установлено, что предприятие осуществляет свою деятельность с нарушением закона.

\*\*\*

**Раздел 12. Раздел 12 Инициативной меры 135 города Сиэтл должен быть изменен следующим образом:**

Раздел 12. Поддержка стартапов в городе.

Город должен предоставить государственному девелоперу ограниченную помощь в натуральной форме по мере необходимости в течение первых 18 месяцев запуска, включая, помимо прочего, офисные помещения, персонал, расходные материалы, страхование и гарантии, а также юридические услуги. Такая поддержка в натуральной форме будет включать в себя найм и удержание генерального директора и финансового директора государственного застройщика. Эта поддержка в натуральной форме не должна вытекать из какого-либо существующего финансирования жилищного строительства и не должна сокращать какую-либо поддержку города другим жилищным проектам. Городской совет или народ, действующий посредством инициативной власти, должен определить определит размер последующей поддержки города для государственного девелопера, которая может включать средства из любого доступного источника, включая, помимо прочего, общий фонд, грантовые фонды и выпуск облигаций муниципального дохода.

Раздел 13. Делимость. Положения настоящей избирательной инициативы объявляются отдельными и отделимыми. Если какой-либо пункт, предложение, параграф, раздел или часть этой инициативы по голосованию или их применение к какому-либо лицу или обстоятельствам будут признаны недействительными, это не повлияет на действительность оставшейся части или действительность их применения к другим лицам или обстоятельствам.

## Город Сиэтл

### Полный текст Резолюции 127101

ПОСТАНОВЛЕНИЕ, касающееся финансирования Девелопера социального жилья в Сиэтле; требующее проведения специальных выборов 11 февраля 2025 года для представления квалифицированным избирателям города предложения о финансировании Девелопера социального жилья в Сиэтле за счет действующего в городе налога на расходы на заработную плату; внесение поправок в раздел 5.38.055 Муниципального кодекса Сиэтла; предложение заголовка в бюллетене; а также ратификация и подтверждение некоторых предыдущих актов.

**ГОРОД СИЭТЛ ПОСТАНОВИЛ СЛЕДУЮЩЕЕ:**

Раздел 1. Раздел 5.38.055 Муниципального кодекса Сиэтла, последний раз измененный Постановлением 126719, изменяется следующим образом:

**5.38.055 Налог на расходы по заработной плате – Распределение доходов**

A. Несмотря на другие положения настоящего Раздела 5.38.055, для первых пяти годовых бюджетов, к которым применяется настоящий подраздел 5.38.055.A, и посылку настоящий подраздел 5.38.055.A может быть впоследствии продлен будущим постановлением, \$10,000,000 из налоговых поступлений на расходы по заработной плате выделяются Девелоперу социального жилья в Сиэтле для приобретения, разработки или восстановления социального жилья и оказания административной поддержки Девелопера социального жилья. Эта сумма будет увеличиваться соразмерно темпам роста индекса потребительских цен (CPI-U) за июнь предыдущего года для региона Сиэтл-Такома-Бельвю, опубликованного Министерством труда США. Рассчитанные суммы округляются до ближайшего целого доллара. Распределением средств будет заниматься Управление жилищного строительства. Политика финансирования жилья, принятая постановлением, с внесенными в нее поправками, применяется к выделению средств, если иное не указано в настоящем подпункте 5.38.055.A.

1. До пяти процентов от общей суммы, выделенной в соответствии с настоящим подпунктом 5.38.055.A, может быть использовано Девелопером социального жилья в Сиэтле для оплаты своих административных расходов.

2. Средства, выделяемые Девелоперу социального жилья в Сиэтле, могут быть использованы на приобретение, строительство или восстановление социального жилья, включая расходы на предварительную застройку, при условии, что финансирование от города может быть использовано только на оплату расходов на жилье для жителей, чей доход составляет до 80 процентов от среднего дохода в регионе (AMI). Для объектов социального жилья, включающих жилье для жителей с доходом свыше 80 процентов среднего дохода и/или коммерческие или другие нежилые помещения, расходы, связанные с нежилым использованием и жильем для жителей с доходом свыше 80 процентов среднего дохода, не подлежат программному финансированию в соответствии с настоящим подпунктом 5.38.055.A и должны оплачиваться из других источников финансирования.

3. Управление жилищного строительства может предоставить капитальные средства в форме гранта или кредита, что определяется по усмотрению директора Управления жилищного строительства, принимая во внимание потребности Девелопера социального жилья в Сиэтле и намерение защитить долгосрочные инвестиции города в доступное жилье для малообеспеченных жителей.

4. Девелопер социального жилья в Сиэтле считается приемлемым заемщиком в соответствии с Политикой финансирования жилья. Однако Девелопер социального жилья в Сиэтле должен нанять генерального директора и финансового директора или их эквиваленты и продемонстрировать, что у него есть достаточный финансовый контроль, как определено директором Управления жилищного строительства, до получения капитального финансирования в соответствии с настоящим подпунктом 5.38.055.A.

5. Девелоперу социального жилья в Сиэтле не придется участвовать в конкурсе в рамках процедуры уведомления о наличии финансирования (NOFA) Управления жилищного строительства за

Департамент выборов округа Кинг не исправляет пунктуацию, грамматику и не проверяет факты в заявлениях кандидатов и мерах.

### Город Сиэтл

выделенную ему часть капитальных средств, но ему необходимо будет подать полную заявку на получение гранта, как определено в компонентном разделе Политики финансирования жилищного строительства. Любое решение будет зависеть от стандартной процедуры андеррайтинга и рассмотрения Управлением жилищного строительства проектов доступного жилья. Сумма премии определяется по усмотрению директора на основе анализа андеррайтинга проекта и цели города по привлечению максимального объема внешнего финансирования для проектов доступного жилья.

6. Если целевые средства не переданы Девелоперу социального жилья в Сиэтле в течение трех лет с момента первоначального выделения, они будут доступные через Управление жилищного строительства и обычную процедуру NOFA.

7. В соответствии с текущей и будущей отчетностью по проектам доступного жилья, финансируемым Управлением по жилищному обеспечению, Управление по жилищному обеспечению должно в своем ежегодном отчете городскому совету сообщать о грантах, предоставленных девелоперу социального жилья. Информация должна включать: суммы финансирования от Управления жилищного строительства на момент присуждения, закрытия и завершения; количество единиц и уровень доступности на момент присуждения, закрытия и завершения проекта; дату закрытия кредита или присуждения; и дату завершения. Для проектов, находящихся на стадии закрытия и завершения, Управление жилищного строительства также должно отчитаться о других источниках финансирования, не относящихся к городу, и суммах, использованных для поддержки развития проекта.

\* \* \*

Раздел 2. Городской совет и мэр считают, что это постановление касается того же вопроса, что и предложено в Инициативе 137. Городской совет принял решение не принимать Инициативу 137 и предлагает настоящее постановление в качестве альтернативной меры, касающейся того же вопроса в соответствии со статьей IV Устава города, раздел 1. Городской совет поручает городскому клерку подать настоящее постановление директору Департамента округа Кинг, штат Вашингтон, как ответственной за проведение выборов, с просьбой к директору назначить и провести специальные выборы, которые состоятся 11 февраля 2025 года, с целью представления квалифицированным избирателям города предложения, изложенного в настоящем постановлении, в соответствии со статьей IV Устава города, раздел 1, и действующим законодательством в качестве альтернативной меры, отличной от Инициативы 137, но касающейся того же вопроса. Городскому клерку поручено заверить директору Департамента округа Кинг название бюллетеня, утвержденное прокурором города в соответствии с обязанностями, предусмотренными в RCW 29A.36.071 и RCW 29A.72.050. Следующий заголовок бюллетеня с изложением предмета и кратким описанием представляется на рассмотрение городскому прокурору:

Предложение города Сиэтла № \_\_ касается финансирования Девелопера социального жилья в Сизтле.

Эта мера позволит профинансировать Девелопера социального жилья в Сиэтле за счет выделения средств из существующего в Сиэтле налога на расходы на заработную плату.

Раздел 3. Удостоверение такого предложения городским клерком директору Департамента выборов округа Кинг в соответствии с законом до даты таких выборов 11 февраля 2025 года, а также любые другие действия, соответствующие полномочиям и до даты вступления в силу настоящего постановления, ратифицируются и подтверждаются.

Раздел 4. В той мере, в какой это необходимо для вынесения настоящего указа на голосование народа в соответствии со статьей IV Устава, подпункт 1.D: настоящий указ вступает в силу в порядке, предусмотренном разделами 1.04.020 и 1.04.070 Муниципального кодекса Сиэтла. В случае одобрения народом настоящей указ вступит в полную силу в соответствии со статьей IV Устава, подпунктами 1.F и 1.G.