

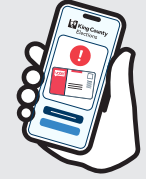
2025년 4월 22일 특별 선거

# 킹카운티 공식 지역 유권자 팸플릿

킹카운티 와 멀서 아일랜드 교육청 제400호의 요청

## 투표용지 알림에 등록하십시오!

귀하의 투표용지가 처리 및 집계될때 문자 또는 이메일을 받으십시오.  
kce.wiki/TrackMyBallot에서 투표용지 알림 등록을 하십시오.



## 유권자 등록

- 온라인:** 온라인 VoteWA.gov에서 등록하실 수 있습니다. 4월 특별 선거를 위한 마감일은 4월 14일입니다.
- 우편:** kce.wiki/VoterReg에서 등록 서류를 다운로드하시고 인쇄하시어 우편으로 킹카운티 선거국, 919 SW Grady Way, Renton, WA 98057로 보내십시오. 반드시 4월 14일까지 도착해야 합니다.
- 직접방문:** 선거일 4월 22일까지 킹카운티 선거국 본사로 직접 방문하시어 등록하실 수 있습니다. 근무시간 및 서비스에 관한 보다 자세한 정보는 kingcounty.gov/elections에서 확인하십시오.

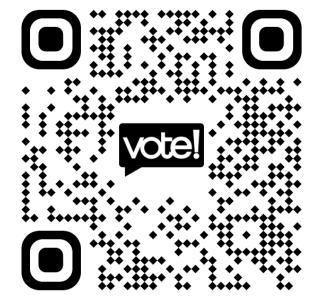
## 이런 선거에는 선택사항이 있습니다!

이번 선거에서만 귀하의 신원을 온라인에서 확인하실 수 있습니다!

서명을 선호하십니까? 그것도 괜찮습니다. 둘 중 하나만 하시면 됩니다.

kce.wiki/verify를 방문하시어 온라인 지침을 따르세요.

도움이 필요하십니까? 206-296-VOTE (8683) 또는 elections@kingcounty.gov로 연락하세요.



kce.wiki/verify

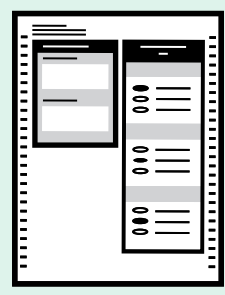
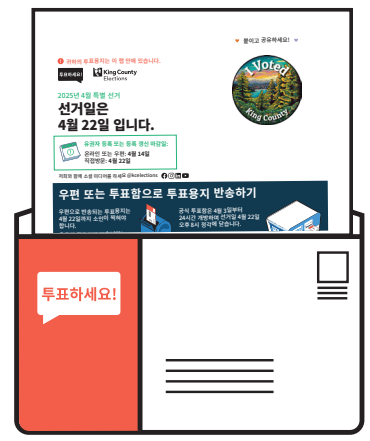
## 투표함, 투표 센터 등에 대해 자세히 알아보세요!

저희가 도와드리겠습니다!

선거국 직원이 귀하의 등록과 새로운 투표용지 발부를 선거일까지 도와드리겠습니다. 대체 투표용지가 필요하시거나 비밀 투표를 원하십니까? kingcounty.gov/elections/obmp에서 귀하의 온라인 투표용지 표기 프로그램을 이용하실 수 있습니다.

투표용지에 싸고 있는 자료에는 투표용지 반납, 도움 요청방법 그리고 보다 많은 정보가 포함되어 있습니다. 투표용지 곁에 싸여있는 다음의 자료를 확인하십시오:

- 가장 가까운 투표함 다섯곳
- 직접 방문으로 도움을 받을 수 있는 곳
- 투표용지 분실 또는 손상 시 인쇄하는 방법



## 대체 투표용지가 필요하십니까?

투표용지가 분실 또는 손상된 경우 가정, 도서관 또는 편리한 곳에서 대체 투표용지를 인쇄할 수 있습니다.

온라인 투표용지 표기 프로그램(OBMP)은 등록된 모든 유권자가 이용할 수 있습니다. 시각장애 또는 약시가 있는 유권자를 포함한 장애가 있는 유권자가 비밀 투표를 할 수 있도록 고안되었습니다.



## 온라인 투표용지 표기 프로그램 사용 방법

- kingcounty.gov/elections/obmp로 가십시오.
- 귀하의 정보를 입력하십시오.
- 온라인에서 선택하시고 기표한 투표용지를 인쇄하십시오.
- 또는
- 귀하의 투표용지를 인쇄하시어 직접표기하십시오.
- 투표용지가 바르게 표기되었는지 확인하십시오.
- 평상시와 같이 투표용지를 우편 또는 투표함에 넣으십시오.
- 투표용지를 포함하여 반송 봉투를 인쇄하시어 사용하시는 경우에도 우표가 필요하지 않습니다.

## 이 유권자 팸플릿을 다른 방법으로 받으시려면 저희에게 연락하세요.

Contact us to receive your voting materials in Chinese, Korean, Russian, Somali, Spanish or Vietnamese.

如需獲取您的中文投票資訊，請與我們聯絡。

한국어로 투표 자료를 받으시려면 저희에게 연락하세요.

Свяжитесь с нами, чтобы получать материалы для голосования на русском.

Nala soo xiriir si aad u hesho agabkaaga codeynta oo ku qoran Af-Soomaali.

Comuníquese con nosotros para recibir sus materiales de votación en español.

Xin vui lòng liên lạc với Sở Bầu cử Quận King để nhận tài liệu bầu cử bằng tiếng Việt.



추가 지원이나 투표를 위한 다른 방법이 필요한 경우 206-296-VOTE(8683), 저희 사무실로 전화하십시오.



## 선거운동에 기부 하셨습니까?

주 및 지방 후보와 발의안에 대한 재정 기부자 보기:

공개 정보 위원회

www.pdc.wa.gov | 수신자 부담 전화: 1-877-601-2828

206-296-VOTE (8683)  
elections@kingcounty.gov  
kingcounty.gov/elections

저희와 함께 소셜 미디어를  
하세요 @kcelections



투표하세요!

발의안 제1호

# 지역 지문 자동 식별 시스템 (AFIS) 추가 부과금

킹카운티 의회는 지역 지문 자동 식별 시스템 (AFIS) 추가 부과금에 대한 발의안에 관한 조례 제19884호를 통과시켰습니다. 이 발의안은 사법 행정에 도움이 되는 향상된 법의학 적 지문 및 손바닥 인식 기술과 서비스를 제공하는 AFIS 프로그램의 지속적인 운영에 자금을 지원할 것입니다. 이는 2026년부터 칠 년간 감정이 \$1,000 당 \$0.0275의 추가 부동산세, RCW 84.55장에 따라 2026년 추가 부담 금액을 사용하여 향후 2027-2032년 추가 부담금 한도 계산, 그리고 RCW 84.36.381장에 따라 적격한 연장자, 재향 군인 및 장애인의 면제를 재가합니다. 이 발의안을:

- 승인합니다
- 거부합니다

이 법안 전체 내용은 5 페이지 부터 시작 합니다.



발의안 제1호에 승인합니다 또는 거부합니다 중 하나에 투표하십시오.

통과 필요조건: 단순 다수 (RCW 84.55.050)

## 설명 진술

이 발의안은 킹카운티가 지역 지문 자동 식별 시스템 (AFIS) 프로그램의 지속적인 운영과 개선을 지원하기 위해 추가적인 정기 재산세를 부과할 수 있도록 재승인하고, 2024년 12월 31일에 만료된 유권자 승인 추가 부담금을 대체할 것입니다. AFIS 프로그램은 킹카운티 내 법 집행 기관의 사법 행정 지원 능력을 향상시키도록 설계되었습니다. AFIS 프로그램은 기타 활동 외에도 향상된 법의학 적 지문 및 손바닥 인식 기술과 서비스를 제공합니다.

제안된 세금은 2026년부터 징수되는 칠 년 기간으로 승인될 예정입니다. 첫해에는 킹카운티 내 모든 과세 대상 재산에 대해 감정이 1,000달러 (\$1,000) 당 2.75 센트(\$0.0275) 이하의 세율로 세금이 부과됩니다. 예를 들어, 2026년에 감정이 \$885,000 인 주택의 경우 첫해에 부과되는 최대 세금은 \$24.34 입니다. 이후 육 년 동안의 연간 증가는 RCW 84.55장에 명시된 법정 율율로 제한됩니다. 적격한 연장자, 재향군인 및 장애인은 RCW 84.36.381에 따라 세금 면제 혜택을 받을 수 있습니다.

발의안 제1호는 AFIS 자문위원회를 유지한다는 것입니다.

### 이 발의안에 관한 문의 연락처:

**Mike Leahy**  
AFIS 지역 관리자  
(206) 263-2750  
michael.leahy@kingcounty.gov

## 찬성 진술

Patti Cole-Tindall, Pete von Reichbauer, Jon Schuldt  
yesforAFIS2025@gmail.com

거의 40년 동안 킹카운티 자동 지문 식별 시스템 (AFIS)은 범죄와의 싸움에서 필수적인 범죄 과학 수사의 도구였습니다. AFIS는 폭력 범죄부터 절도까지 모든 문제를 해결하는 데 중요한 역할을 했으며, 귀하의 찬성 투표는 피해자와 그 가족에게 사건 종결을 제공할 수 있는 능력을 계속 제공합니다.

AFIS는 고급 일치 기술을 통해 체포자, 신청자 및 범죄 용의자를 신속하고 정확하게 식별합니다. 지역적으로 자금을 조달하는 프로그램으로서, 킹카운티의 모든 법 집행 기관은 자체적으로 자금을 조달하는 경우보다 전체 비용이 낮은 이러한 범죄 과학 수사 서비스를 공유합니다.

AFIS 프로그램은 책임감 있는 재정 관리를 입증했으며, 신중한 재정 감독을 통해 지난 육 년간의 재정으로 일 년 더 연장할 수 있었습니다. 이번 성과는 해당 프로그램이 자원을 효율적으로 활용하고 세금을 배정하는 데 신뢰할 수 있음을 보여줍니다.

AFIS 추가 부과금을 갱신하기로 결정하는 것은 보다 안전한 지역 사회에 대한 투자입니다. 이는 조사를 강화하고, 사건의 신속한 해결을 보장하며, 모든 주민의 안정감을 조성하는 검증된 도구를 지원합니다. 이 필수적인 프로그램의 혜택을 계속 누리고 킹 카운티에서 정의를 지켜나가도록 합시다. 발의안 제 1 호에 찬성 투표해 주세요.

## 반대 진술

제출된 진술이 없습니다.

투표 법안에 대한 반대 진술은 관할권에 의해 임명된 위원회에 의해 제출됩니다. 위원회를 대표하거나 반대 진술을 하기 위한 사람이 아무도 없습니다. 위원회에 참가를 원하시면 관할구역에 연락하십시오.

발의안 제1호

# 학교 시설 현대화, 안전 개선 및 학습 향상을 위한 채권

멀서 아일랜드(Mercer Island) 교육청 제400지구 교육장 이사회가 학습 향상을 위한 안전하고, 현대적인 시설 제공에 관한 결의안 제736호를 채택했습니다. 이 발의안은 지구에: 결의안 제736호에 모든 규정대로 아일랜드(Islander) 중학교 일부 재건 및 현대화 (학교 통합을 위한 증축, 교실 추가/STEM/로봇 연구실 추가, HVAC 개선); 멀서 아일랜드(Mercer Island) 고등학교 일부 개조 (HVAC 개선, 화재경보기, ADA 접근성, 교실 현대화, 공연예술 센터); 학군 시설의 접근성 개조; 20년 이내에 만기 되는 \$165,000,000의 일반 의무 채권 발행; 그리고 채권을 상환하기 위한 연간 초과 부동산세 추가 부담금 부과를 재가합니다. 이 발의안을:

승인합니다

거부합니다

이 발의안 전문은 선거국 사무실 또는 온라인 [kingcounty.gov/elections](http://kingcounty.gov/elections)에서 이용하실 수 있습니다.



발의안 제1호에  
승인합니다 또는 거부합니다  
중 하나에 투표하십시오.

통과 필요조건: 지난 총선거에서 투표한 유권자의 과반수 60% 및 최소 투표율 40% (워싱턴 헌법, 제VII조, 2(b)항)

## 설명 진술

발의안 제1호는 오래되고 교육적으로 낙후된 학교를 재건축, 현대화, 보수하기 위해 학교 건설 채권을 재가합니다. 발의안 제1호는 학생, 교직원, 지역 사회의 안전과 보안을 강화하고, 교육 기회와 프로그램을 개선하고 확장하며, 모든 사용자의 웰빙을 위해 안전하고 보안이 강화되고 건강하며 현대적인 학습 환경을 제공합니다.

발의안 제1호는 아일랜드 중학교의 일부를 재건축하고 현대화할 것입니다. 여기에는 다음이 포함됩니다. 학교를 연결된 핵심부로 통합하기 위한 증축; 교실과 STEM 및 로봇 연구실 추가; HVAC 개선 및 기타 학습 환경과 에너지 효율성 개선; 건물 입구를 중앙에 배치하고 안전과 보안을 위해 보호된 입구가 있는 중앙 안뜰 개선; 공용 구역 업그레이드, 공연 예술 공간 확장.

발의안 제1호는 멀서 아일랜드 고등학교의 일부 구역을 개조할 것입니다. 여기에는 다음이 포함됩니다. HVAC 및 화재 경보 시스템 업그레이드; 300개와 400개 동을 연결하기 위한 ADA 접근 가능한 경사로 설치; 200개와 300개 동 교실과 시설 현대화, 안뜰을 사용 가능한 학습 공간으로 개조; 학생과 교육 지원을 위한 공동 학습 및 회의 공간 조성; 건물 및 경기장 화장실 개조 및 현대화; 공용 구역, 학생 매점 및 진로 상담 개선; 공연 예술 센터 개선.

발의안 제1호는 생명 안전 시스템과 ADA가 접근 가능한 시설 및 인프라를 설치하는 것을 포함하여 다른 지구 시설의 접근성을 개선할 것입니다.

\$165,000,000 규모의 일반채권은 최대 20년 기간에 걸쳐 채권 채무 상환에 충분한 연간 초과 부동산세에서 상환됩니다. 세금 면제가 가능하니, 킹카운티 세무부 (206.296.3920)로 전화하세요.

### 이 발의안에 관한 문의 연락처:

**Dr. Fred Rundle**  
교육감  
(206) 236-3300  
[fred.rundle@mercerislandschools.org](mailto:fred.rundle@mercerislandschools.org)

## 찬성 진술

Frank Schott, Leslie Ferrell, Samantha Rubenfield  
[www.yesmischools.org](http://www.yesmischools.org)

멀서 아일랜드의 학교는 훌륭하지만 건물은 노후화돼 있습니다. 제안된 채권 기금: 아일랜드 중학교 (1961년 건립)에 \$1억을 투자하여 학습 공간 개선 및 중요한 보안 및 안전 강화에 사용; 멀서 아일랜드 고등학교(1957년)에 \$6400만을 투자하여 필수 자본 개선에 사용; 3개 초등학교에 대한 자본 개선 계획을 개발하기 위해 \$100만을 투자: 레이크리지(Lakeridge) (1953), 아일랜드 파크 (Island Park)(1956), 웨스트 멀서(West Mercer) (1964).

채권은 주택 감정이 \$1,000당 \$0.45 또는 감정이 \$100만당 연간 \$450의 세금이 부과됩니다. 채권 발의안이 통과되면 멀서 아일랜드 학교 세금은 주변 학군보다 20-60% 낮게 유지될 것입니다.

멀서 아일랜드 학군은 MISD와 20년 이상 협력해 온 외부 건축 회사의 광범위한 의견과 장기 시설 계획 위원회와 함께 2년간의 계획, 그리고 5차례의 공청회를 거쳐 채권 조치를 개발했습니다. 제안된 계획은 커뮤니티가 요청한 모든 것을 자금 지원하지는 않았지만 이사회는 만장일치로 5-0으로 이 소규모 자본 프로젝트 계획을 승인했습니다.

이렇게 오랫동안 기다려온 자본 개선에 대한 필요성은 사라지지 않을 것입니다. 연기하면 비용이 더 많이 들 뿐입니다. 이러한 필수적인 개선 사항에 대해 찬성투표 하세요.

### 반대 진술에 대한 반증

반대편 발언은 사실이 아닙니다. 이 채권은 재정적으로 책임감이 있으며, 고려된 네 가지 선택 사항 중에서 가장 규모가 작습니다. 우리 학교 세금은 이 지역에서 가장 낮은 수준을 유지할 것이며, 재산세도 7% 미만으로 증가할 것입니다.

지금 당장 노후화된 인프라를 교체하고, 현대적인 STEM 및 예술 학습 공간을 제공하며, 보안을 강화하기 위한 자본 개선이 필요합니다. OSPI에 따르면, 멀서 아일랜드 학생들은 모든 측면에서 이스트사이드 학생들보다 우수한 성적을 거두었습니다. 우리 학교와 훌륭한 학생들을 지원해주세요. 찬성 투표하세요!

## 반대 진술

Mike Cero  
<https://www.miforss.com/2025>

학교와 공원은 멀서 아일랜드의 가장 소중한 자산이지만, 제안된 계획은 우리에게 맞지 않습니다. 문제는 열악한 건물이 아니라 교육의 질이 저하된 것입니다. 증거에 따르면, 등록은 14% 감소한 반면 수입은 23% 증가했습니다. 우리 아이들은 좋은 교육을 받고 지지적인 가정에서 자랐지만 4명 중 1명의 학생이 보충 수업 없이는 대학 수준의 학습을 진행할 수 없습니다. 지구는 초점을 잃었습니다. 새로운 시설을 짓는다는 지구 차원의 해결책은 학생들의 성취도를 개선하지 못할 것입니다.

제안된 계획에는 다음과 같은 비용이 듭니다. 지구 추산에 따르면, 중간 소득이 220만 달러인 주택 소유자는 첫 해에 \$1,282의 금액이 추가됩니다. 현재 지방 학교 세금 부담보다 40%가 증가하여, 비교 가능한 학군 중 세금 부담이 가장 높습니다.

해결책은 학생성과 개선에 필수적이지 않은 ‘좋은 것’의 구성요소 우선순위를 다시 정하는 것입니다. “채권은 건물을 위한 것이고 세금은 학습을 위한 것입니다.” 이런 유대감은 학습을 향상시키지 않습니다. 학교 이사회에는 여러 가지 저렴한 선택이 제시되었습니다. 기억하세요, 우리는 수년에 걸쳐 IMS와 MIHS를 대대적으로 개선하고 증축하는데 수백만 달러를 썼습니다.

이는 무책임한 \$1억 6,500만 규모의 투자입니다. 이웃과 함께 반대표를 던지세요. 학생들의 성취도를 내부에서부터 개선해 보세요!

### 찬성 진술에 대한 반증

이처럼 값비싼 채권이 학생들의 학업 성취도를 개선할 수 있을까요? 당연히 아닙니다! 학생의 학습에 영향을 미치지 않는 비본질적인 개선을 제공합니다.

속지 마십시오. 우리의 세율은 부동산 가치가 높기 때문에 낮습니다. 우리는 학생 1인당 교육 자금 지원 면에서 최고 수준입니다. 실제로, 최근 무디스 (Moody’s) 등급의 하향 조정에서 알 수 있듯이 이 지역의 재정 관리가 의심을 받고 있습니다. 이 불필요한 \$1억 6,500만의 비용에 대해 ‘아니오’라고 투표하세요.



## 킹카운티

### 조례 제19884호 전문

2025년 4월 22일 킹카운티에서 개최되는 특별 선거에서 킹카운티의 자격을 갖춘 선거인들에게 제출하기 위한 조례 제안의: RCW 84.55장에 포함된 부과 한도를 초과하는 만료된 정규 재산세 부과를 2026년부터 시작하여 7년 연속으로 감정이 1,000달러당 최대 \$0.0275의 비율로 재승인하고, 2026년 부과 금액을 기준으로 RCW 84.55장에 따라 2년에서 7년(2027~2032) 동안 허용되는 최대 부과 금액을 산정합니다. 이는 킹카운티의 모든 지방 형사 사법 기관을 위한 확장된 범죄 현장 및 체포 식별 기술과 서비스를 유지하는 AFIS라고도 하는 지역 자동 지문 식별 시스템의 지속적인 운영을 자금 지원하는 목적입니다.

사실의 진술:

1 개별 도시와 카운티 법 집행 기관 또는 주 차원에서 제공하는 제한된 신원 확인 서비스를 확대하고 개선하기 위해 1986년 킹카운티 유권자들은 알려지지 않은 지문과 알려진 지문을 매칭하는 공유 지역 자동 지문 식별 시스템(“AFIS”) 컴퓨터 구매를 위한 자금을 승인했습니다. 킹카운티의 AFIS 데이터베이스에는 200만 개 이상의 지문 기록, 100만 개 이상의 손바닥 지문 기록, 그리고 미제 사건의 약 6만 3,000개 범죄 현장 지문이 보관되어 있습니다. 킹카운티 AFIS는 킹카운티 내 모든 도시와 비법인 지역에서 프로그램 서비스를 이용할 수 있는 지역 시스템입니다.

2 AFIS 컴퓨터는 두 가지 주요 목적으로 사용됩니다:

a. 체포된 사람을 신속히 파악하고, 체포영장을 회피하거나 범죄기록을 은폐하기 위해 가명을 사용하는 사람의 부당 석방을 방지하기 위함.

b. 범죄 현장에서 수집한 지문과 손바닥 지문을 검색하여 알려지지 않은 용의자를 식별하고 유죄 판결을 내리는 데 도움을 줍니다.

3 킹카운티 유권자들이 1986년 11월 해당 목적으로 재산세를 부과하는 것을 승인한 후에 카운티가 처음으로 공유 AFIS 컴퓨터를 구입했습니다. 이 투표안은 조례 7747에 따라 승인되었습니다. 1986년 이래로 킹카운티 유권자들은 AFIS 서비스를 지원, 확장, 향상하기 위해 필요에 따라 감정이 1,000달러당 0.0200달러에서 0.0665달러까지의 갱신 재산 세 부과를 승인하여 해당 서비스를 지속적으로 지지해 왔습니다. AFIS 프로그램의 부과 내역은 다음과 같습니다.

a. 1990년 11월에 5년 갱신 세금이 승인됨. 투표안은 조례 9603에 의해 승인되었습니다.

b. 1995년 11월에 5년 갱신 세금 승인. 투표안은 조례 11948에 의해 승인되었습니다.

c. 2000년 9월에 5년 갱신 세금이 승인됨. 이 투표안은 조례 13894 에 의해 승인되었습니다. 2006년까지 동시 재산세 부과 없이 지속적인 AFIS 프로그램 운영에 자금을 지원합니다.

d. 2006년 9월에 6년 재인가 세금이 승인됨. 이 투표안은 조례 15537에 의해 승인되었습니다. 예산 이하의 프로그램 지출로 인해 카운티는 2011년과 2012년에 추가 부담금을 낮출 수 있었습니다.

e. 2012년 11월에 6년 갱신 세금이 승인됨. 투표안은 조례 17381에 의해 승인되었습니다.

f. 2018년 8월에 6년 갱신 세금이 승인됨. 이 투표안은 조례 18674 에 의해 승인되었습니다. 카운티는 보수적인 지출을 통해 기금 잔액을 축적했고, 이를 통해 2025년까지 재산세를 동시에 부과하지 않고도 AFIS 프로그램 운영을 유지할 수 있었습니다.

4 AFIS 컴퓨터는 1988년에 처음 설치되었습니다. 최초의 시스템은 1999년에 업데이트되었고, 2011년에 새로운 시스템으로

킹카운티 선거국은 진술서를 편집할 권한이 없으면 또한 내용에 관한 책임도 없습니다.

대체되었습니다. 새로운 시스템은 킹카운티에서 처음으로 손바닥 인식 검색을 도입했습니다. 이 시스템은 2018년에 클라우드 기반 시스템으로 업그레이드되었으며, 카운티가 최신 지문 일치 기술을 사용하도록 지속적으로 업데이트되고 있습니다.

5 감정이 1,000달러당 0.03501달러의 비율로 채택된 2018년 AFIS 세금은 2024년 12월 31일에 만료되었습니다. 신중한 재정 관리를 통해 지난 6년간 AFIS 기금에 잔액이 축적되었습니다. 나머지 금액은 2025년 예산을 유지하고 동시 재산세 부과 없이 AFIS 프로그램 운영을 계속하는 데 사용될 예정입니다. 이 조례는 2026년부터 징수되는 감정이 1,000달러당 0.0275달러의 비율로 AFIS 세금을 갱신하는 것을 제안합니다. 2025년 이후에는 수입이 재개되지 않으면 기금 잔액이 고갈되고 프로그램 자금 지원이 종료됩니다.

6 전국의 대도시와 광역자치단체는 자체 AFIS 기술과 지원 인력을 보유함으로써 큰 이익을 얻었지만, 지역의 독립 경찰 기관에서는 이를 감당할 여력이 없는 경우가 많습니다. 킹카운티는 워싱턴 주에서 자체 AFIS 컴퓨터를 보유한 유일한 카운티이며, 모든 지방 법 집행 기관에 서비스를 제공하는 공유 지역 모델을 갖춘 유일한 워싱턴 카운티입니다. 지역적 접근 방식은 서비스, 기술, 리소스를 중앙 집중화함으로써 규모의 경제를 통해 전체 비용을 낮추어 범죄 해결을 지원합니다. 지역적 접근 방식의 다른 이점으로는 더 많은 식별과 기관 간 정보 공유가 가능한 더 크고 더 높은 품질의 데이터베이스가 있다는 점이 있습니다.

7 2023년에 AFIS 프로그램은 전자적으로 제출된 지문 기록 약 5 만 1천 건을 검색하여 체포 시 가짜 이름을 사용한 200명 이상의 개인을 식별했습니다. 이 프로그램은 3천 개가 넘는 범죄 현장 지원 요청에 대응하고, 1만 5천 개가 넘는 증거를 처리했으며, 5천 개가 넘는 범죄 현장 지문을 식별했습니다. AFIS 컴퓨터는 또한 현장에서 경찰이 모바일 식별 장치를 사용하여 제출한 지문 기록 약 6,000 개를 검색하는 데 사용되었습니다.

8 킹카운티 형사 사법 기관은 AFIS 프로그램이 법 집행에 필수적이라고 생각하며, AFIS 프로그램은 뛰어난 표준과 서비스로 인정을 받았습니다. 이 프로그램의 지역 모델은 1988년 창설 이래 킹카운티의 모든 형사 사법 기관에 효과적인 범죄 해결 지원을 제공해 왔습니다. 현재 AFIS 프로그램은 다음을 포함한 다양한 공유 서비스를 제공합니다.

a. 지문과 손바닥 지문을 저장, 검색하고 잠재적 일치 항목을 제공하는 AFIS 컴퓨터의 구매, 유지 관리 및 직원 운영.

b. 킹카운티 전역에 설치된 지문 인식 장치인 55개의 라이브스캔에 대한 구매, 유지 관리, 교육 및 지원. 이 장치는 체포자와 신청자로부터 고품질 지문을 수집하고 이를 전자적으로 전송하여 보다 빠르고 효율적인 비교 및 대응을 목적으로 합니다.

c. 경찰이 현장에서 지문을 빠르게 검색할 수 있도록 하는 300대의 휴대용 모바일 식별 장치의 구매, 유지 관리, 교육 및 지원. 이를 통해 경찰이 알려지지 않은 대상을 구금할지 석방할지 여부를 결정하는 데 도움이 됩니다.

d. 카운티 교도소 시설에서 고품질 지문을 기록하고, 하루 24 시간, 주 7일 지문 감정사를 배치하여 체포된 개인을 신속하게 식별합니다.

e. 범죄 현장에서 지문을 수집하고 증거 항목을 화학적으로 처리하고 해당 지문을 사진으로 보존하고 AFIS에서 검색하여 알려지지 않은 잠재적 용의자를 식별하거나 시스템에 새 기록이 추가됨에 따라 지속적인 검색을 위해 알려지지 않은 지문을 저장하는 검사관 및 기술자.

## 킹카운티

### 조례 제19884호 전문

f. 지문 수집 및 범죄 현장 처리에 대한 교육, 그리고 모든 법 집행 기관에 대한 고객 지원.

9 지난 6년 동안 AFIS 프로그램은 효과적으로 운영되었고, 인력 감축을 위한 효율성을 달성했으며, AFIS 컴퓨터를 업데이트하고, 수명이 다한 모바일ID 장치를 교체하고, 오래되고 규모가 작은 처리 실험실과 AFIS 사무실을 교체했습니다.

10 AFIS 프로그램은 2026~2032년에 대한 관련 수익 예측과 함께 7년 예산 개요를 개발했습니다. 제안된 세금은 2018년 유권자들이 승인한 1년차 세금 비율보다 낮은 1년차 세금 비율을 적용하여 현재 서비스를 유지합니다.

11 AFIS 프로그램은 프로그램 이니셔티브와 성과에 대한 상태 업데이트를 제공하는 공개 연례 보고서를 제작합니다. 지역 AFIS 프로그램의 성공은 킹카운티 전역의 법 집행 기관과의 정기적인 협력의 결과였습니다.

12 제안된 세금은 7년 동안 승인됩니다.

킹카운티 의회에서 명령한 바와 같습니다.

**제1조. 정의.** 본 조항의 정의는 문맥상 분명히 다른 규정이 없는 한 이 조례 전체에 적용됩니다.

A. “AFIS”는 자동 지문 식별 시스템을 의미합니다.

B. “AFIS 컴퓨터”는 AFIS를 기반으로 사용하는 컴퓨터 시스템인 자동 지문 식별 시스템을 의미하며, 모듈식 설계를 통해 범죄 식별 기록의 다른 데이터베이스와 훈련된 직원이 마찰 리지 분석 또는 후속 기술을 기반으로 범죄 식별 기록을 수집, 저장 및 비교하는 데 사용하는 관련 장비, 기술, 네트워크 및 인터페이스를 통합합니다.

C. “AFIS 프로그램”이란 지역 AFIS 컴퓨터의 취득, 구현, 유지관리 및 운영을 의미합니다. “AFIS 프로그램”은 지문, 손바닥 지문 및 기타 신원 확인 방법을 통해 구금자를 식별하고, 범죄 현장 및 기타 장소에 남아 있는 증거에 남아 있는 지문과 손바닥 지문을 통해 범죄 용의자를 식별하고, 이러한 신원 확인을 통해 범죄자의 유죄 판결을 지원하고, 법 집행 기관에 범죄 현장 증거 수집 및 신원 확인 방법에 대한 교육을 실시하고, 정확하고 완전한 범죄 기록 기록을 지원하고, 프로그램 서비스를 개선하고 향상시키기 위한 현장 연구를 수행하고, 이 조례에 따라 법률이 허용하는 범위 내에서 공공 안전을 향상시키는 카운티 전역의 훈련된 인력의 노력을 의미합니다.

D. “추가 부담금”이란 이 조례에 따라 유권자가 승인한 특정 목적과 기간에 따라 일반 재산세를 부과하는것을 의미합니다.

E. “추가 부담금 수익”이란 추가 부담금으로 모금된 원금, 해당 자금에 대한 이자 수익, 추가 부담금 승인 후 발생하는 중간 자금 조달 수익금을 의미합니다.

**제2조. 유권자에게 추가 부담금을 제출합니다.** AFIS 프로그램에 필요한 자금을 제공하기 위해 킹카운티 의회는 RCW 84.55장에 포함된 추가 부담금 한도를 초과하는 만료된 일반 재산세 추가 부담금을 2026년부터 징수하여 7년 연속으로 재승인하는 제안을 카운티의 유권자에게 제출해야 합니다. 부과 기간의 첫 해에 감정이 1천 달러당 0.0275달러를 초과하는 경우. 첫 번째 연도의 추가 부담금 달러 금액은 수정된 RCW 84.55장의 제한 계수를 사용하여 2년부터 7년(2027-2032)까지의 최대 허용 추가 부담금 금액을 계산하는 기준이 됩니다.

**제3조. 추가 부담금 수익금 입금.** 이 조례에 따라 승인된 대로 징수된 모든 추가 부담금은 자동 지문 식별 시스템 기금의 하위 기금에 입금되어야 하며 이 조례의 섹션 4에 명시된 적격 지출에만 사용되어야 합니다.

킹카운티 선거국은 진술서를 편집할 권한이 없으면 또한 내용에 관한 책임도 없습니다.

**제4조. 적격 지출.** 카운티의 유권자 자격이 승인된 경우 이 조례에서 승인된 모든 세금 수익금은 AFIS 프로그램 비용과 함께 필요한 소프트웨어 및 하드웨어 운영 및 유지 관리 비용과 카운티에서 발생한 비용을 충당하는 데 필요한 금액을 지불하는 데 사용됩니다. AFIS 세금 선거. 적격 지출에는 급여, 복리후생, 교육, 사무 및 실험실 용품 및 장비, 작업 공간, 계약 상품 및 서비스, 관련 연구 및 조사, 행정, 지역 AFIS 프로그램의 운영 및 향상에 따른 기타 비용이 포함됩니다. 작업 공간 지출에는 AFIS 프로그램 기술, 직원 또는 실험실 기능을 수용하기 위한 토지나 건물 공간의 임대, 렌털 또는 구매 비용이 포함될 수 있습니다.

적격 지출에는 공채가 아닌 부채와 금융 비용, 그리고 AFIS 프로그램과 관련하여 이 조례의 발효일 이후 카운티에서 발생한 특별 지출의 상환도 포함됩니다. AFIS 부과금은 규모의 경제를 통해 기술 및 인력 비용을 낮추고 모든 기관이 혜택을 누릴 수 있도록 현재 확대된 범죄 현장 및 체포 식별 기술과 서비스를 지역적으로 공유하여 유지하기 위한 추가 자금으로 의도되었습니다. 이 부과금은 어떠한 경우에도 일반 형사 사법 기금을 제공하거나 이 조례와 일치하지 않는 프로그램이나 목적에 기금을 제공할 수 없습니다.

**제5조. 특별선거를 요구합니다.** RCW 29A.04.321에 따라, 킹카운티 의회는 2025년 4월 22일에 특별 선거를 실시할 것을 요구합니다. 킹카운티 선거국장은 주 헌법과 일반법에 따라 이 조례를 통지하고, 해당 특별 카운티 선거에서 카운티의 유권자에게 이하 명시된 제안을 제출해야 합니다. 위원회 서기는 검찰이 요구하는 수정 사항을 포함하여 실질적으로 다음과 같은 형식으로 킹카운티 선거 관리자에게 해당 제안을 증명해야 합니다.

### 킹카운티

### 발의안 제1호

지역 자동 지문 식별 시스템(AFIS) 추가 부담금

킹카운티 의회는 지역 자동 지문 식별 시스템(AFIS) 추가 부담금에 관한 이 제안과 관련하여 조례 \_\_\_\_을 통과시켰습니다. 이 제안은 사법 행정에 도움이 되는 향상된 법의학적 지문 및 손바닥 인식 기술과 서비스를 제공하기 위해 AFIS 프로그램의 지속적인 운영을 위한 자금을 지원합니다. 이는 2026년부터 추가로 육년간 감정 가격 \$1,000 당 \$0.0275를 부동산세 추가 부담금 징수하고, 2026 년 추가 부담금 금액은 2027년-2029년까지의 3.5% 연간 증가액 계산을 위한 기준이 되며, RCW 84.36.381에 따라 적절한 연장장, 재향 군인 및 장애인의 면제를 재가합니다. 이 발의안을:

승인합니다 [ ]

거부합니다 [ ]

**제6조. AFIS 자문위원회 확장.** 유권자들이 이 조례 제5항에 따라 세금을 승인할 경우, 유권자들이 이전에 승인한 AFIS 자문위원회는 AFIS 운영과 지출을 검토하고 AFIS 프로그램에 관한 권고안을 제시하기 위해 유지되어야 합니다.

**제7조. 비준.** 2025년 4월 22일 선거 전에 법에 따라 킹카운티 의회 서기가 선거국장에게 제안한 내용과 이 조례의 발효일 전에 해당 권한에 따라 행한 기타 모든 행위는 이로써 비준 및 확인됩니다.

**제8조. 분리가능성.** 이 조례의 어떠한 조항이나 어떤 사람이나 상황에 대한 이 조례의 적용이 무효로 간주되더라도 이 조례의 나머지 조항이나 다른 사람이나 상황에 대한 해당 조항의 적용에는 영향을 미치지 않습니다.