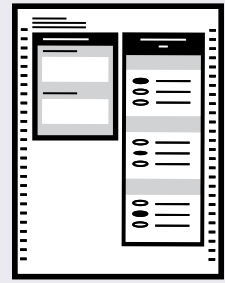
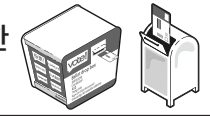


투표방법

투표하세요!

- 1 유권자 팸플릿을 읽으시고 투표 용지에 어떤 내용이 있는지 알아보세요.
- 2 투표용지에서 선택한 항목 옆의 타원을 칠하세요.
- 3 투표용지 반송 봉투 뒷면에 서명하십시오.
- 4 투표용지를 반송하세요. 투표함에 넣든 우편으로 보내든, 가능한 한 빨리 투표하세요!
- 5 투표 용지 처리 상황을 확인하세요. kce.wiki/TrackMyBallot을 방문하거나 kce.wiki/BallotAlert에서 투표 용지 알림에 등록하세요. 투표 용지가 제대로 처리되었는지, 여러분의 소중한 한 표가 반영되었는지 확인할 수 있습니다.



투표용지 재발급이 필요하십니까?

투표용지가 분실 또는 손상된 경우 가정, 도서관 또는 편리한 곳에서 대체 투표용지를 인쇄할 수 있습니다.

온라인 투표용지 표기 프로그램(OBMP)은 등록된 모든 유권자가 이용할 수 있습니다. 시각장애 또는 약시가 있는 유권자를 포함한 장애가 있는 유권자가 비밀 투표를 할 수 있도록 고안되었습니다.



온라인 투표용지 표기 프로그램 사용 방법



- kingcounty.gov/elections/obmp로 가십시오.
- 귀하의 정보를 입력하십시오.
- 온라인에서 선택하시고 기표한 투표용지를 인쇄하십시오.
- 또는
- 귀하의 투표용지를 인쇄하시어 직접표기하십시오.
- 투표용지가 바르게 표기되었는지 확인하십시오.
- 평상시와 같이 투표용지를 우편 또는 투표함에 넣으십시오.
- 투표용지를 포함하여 반송 봉투를 인쇄하시어 사용하시는 경우에도 우표가 필요하지 않습니다.



추가 지원이나 투표를 위한 다른 방법이 필요한 경우 206-296-VOTE(8683), 저희 사무실로 전화하십시오.

2026년 2월 10일 특별 선거

킹카운티 공식 지역 유권자 팸플릿

쇼어라인(Shoreline) 교육청 제412지구 의 요청

투표용지 알림에 등록하십시오!

귀하의 투표용지가 처리 및 집계될때 문자 또는 이메일을 받으십시오. kce.wiki/TrackMyBallot에서 투표용지 알림 등록을 하십시오.



유권자 등록

- 온라인:** 온라인 VoteWA.gov에서 등록하실 수 있습니다. 2월 특별선거를 위한 마감일은 2월 2일입니다.
- 우편:** kce.wiki/VoterReg에서 등록 서류를 다운로드하시고 인쇄하시어 우편으로 킹카운티 선거국, 919 SW Grady Way, Renton, WA 98057로 보내십시오. 반드시 2월 2일까지 도착해야 합니다.
- 직접방문:** 선거일 2월 10일까지 킹카운티 선거국 본사로 직접 방문하시어 등록하실 수 있습니다. 근무시간 및 서비스에 관한 보다 자세한 정보는 kingcounty.gov/elections에서 확인하십시오.

이 유권자 팸플릿을 다른 방법으로 받으시려면 저희에게 연락하세요.

Contact us to receive your voting materials in Chinese, Korean, Russian, Somali, Spanish, or Vietnamese.
 如需獲取您的中文投票資訊，請與我們聯絡。
 한국어로 투표 자료를 받으시려면 저희에게 연락하세요.
 Свяжитесь с нами, чтобы получать материалы для голосования на русском.
 Nala soo xiriir si aad u hesho agabkaaga codeynta oo ku qoran Af-Soomaali.
 Comuníquese con nosotros para recibir sus materiales de votación en Español.
 Xin vui lòng liên lạc với Sở Bầu cử Quận King để nhận tài liệu bầu cử bằng tiếng Việt.



투표함, 투표 센터 등에 대해 자세히 알아보세요!



저희가 도와드리겠습니다!

선거국 직원이 귀하의 등록과 새로운 투표용지 발부를 선거일까지 도와드리겠습니다. 대체 투표용지가 필요하시거나 비밀 투표를 원하십니까? kingcounty.gov/elections/obmp에서 귀하의 온라인 투표용지 표기 프로그램을 이용하실 수 있습니다.

투표용지를 감싸고 있는 랩에는 유용한 정보가 가득 담겨 있습니다! 투표용지 랩을 꼭 읽어 보세요. 다음 정보를 확인할 수 있습니다:

- 가장 가까운 투표함 5곳의 위치,
- 직접 도움을 받을 수 있는 곳,
- 투표용지를 분실하거나 훼손했을 경우 다시 인쇄하는 방법,
- 투표용지를 반송하는 방법,
- 그리고 더 많은 정보!



선거운동에 기부 하셨습니까?

후보자와 선거법안의 기부자 보기:
공개 정보 위원회
www.pdc.wa.gov | 수신자 부담 전화: 1-877-601-2828

206-296-VOTE (8683)
elections@kingcounty.gov
kingcounty.gov/elections

저희와 함께 소셜 미디어를
하세요 @kcelections



투표하세요!

쇼어라인(Shoreline) 교육청 제412지구

킹카운티 선거국은 진술서를 편집할 권한이 없으면 또한 내용에 관한 책임도 없습니다.

쇼어라인(Shoreline) 교육청 제412지구

킹카운티 선거국은 진술서를 편집할 권한이 없으면 또한 내용에 관한 책임도 없습니다.

발의안 제1호

이 발의안 전문은 선거국 사무실 또는 온라인kingcounty.gov/elections에서 이용하실 수 있습니다.

만기되는 교육 프로그램 및 운영 추가 부담금 대체

쇼어라인(Shoreline) 교육청 제412지구 지구장 이사회가 교육 프로그램 및 운영 비용 재정을 위한 발의안에 관한 결의안 제2025-15호를 채택했습니다. 이 발의안은 학생들의 교육적 필요를 충족하기 위해 지구의 모든 과세 대상 부동산에 대해 다음과 같은 초과 세금을 부과하여 만기 되는 추가 부담금을 부과하는 권한을 지구에 부여하여 워싱턴주에서 자금이 지원되지 않는 지구의 교육 프로그램 및 운영을 지원합니다:

징수연도	예상 추가 부담금 비율 / 감정가 \$1,000	추가 부담금액
2027	\$1.67	\$39,000,000
2028	\$1.69	\$41,500,000
2029	\$1.71	\$44,000,000
2030	\$1.72	\$46,500,000

모든 내용은 결의안 제2025-15호에 규정되어 있습니다. 이 발의안이 승인되어야 할까요?

네

아니오

통과 필요조건: 단순 다수 (워싱턴 헌장, VII 조, 2(a)절)

찬성 진술

Sarah Press, Malorie Larson

<https://voteyesshoreline.wixsite.com/vote-yes-for-shore-1>

쇼어라인과 레익 포레스트 파크 유권자들은 공교육을 꾸준히 지지해 왔습니다. 이번 대체 추가 부과금은 9,000명 이상의학생들을 위한 필수 프로그램을 유지함으로써 이러한 전통을 이어갑니다. 만약 해당 추가 부과금이 승인된다면, 2027년부터 2030년까지 4년간의 평균 세율은 이전 4년간의 평균 세율보다 낮은 것으로 예상됩니다. 이 추가 부담금은 학군 운영 수입의 16.5%를 제공하며, 그렇지 않을 경우 불가피할 급격한 예산 삭감을 막아줍니다.

이 추가 부담금은 주정부가 지원하지 않는 부분, 즉 적정 학급 규모, 교사 전문성 개발, 모든 학생을 위한 통합적 학습 지원, 다국어 학습자 프로그램, 학교 기반 상담사 및 지원 인력, 교통수단, 운동, 공연 예술 및 기타 특별활동에 자금을 지원합니다.

EP&O추가 부담금과 기술 추가 부담금이 모두 통과되더라도, 부동산 소유주들은 2025년보다 2027년에 쇼어라인 학교에 더 적은 금액을 납부하게 될 것입니다. 세율은 2025년 감정가 \$1,000당 \$3.21에서 2027년 \$3.20으로 하락합니다.

쇼어라인은 다양한 학생들의 요구를 충족시키면서 졸업률과 대학 진학 준비도 면에서 주 평균을 뛰어넘는 성과를 보여주고 있습니다. 직원 감축을 막고, 소규모 학급을 유지하며, 배경에 상관없이 모든 아이들이 양질의 교육을 받을 수 있도록 찬성표를 던져주세요. 충분한 재정 지원을 받는 학교는 지역사회를 강화하고 부동산 가치를 보호합니다.

반대 진술에 대한 반증

물가 상승과 만성적인 재정 부족으로 인해 특수 교육, 공공 서비스, 보험과 같은 법적으로 의무화된 서비스 분야에서 연간 25%씩 삭차가 증가하고 있습니다. 수년간 반복된 인력 감축으로 더 이상 줄일 것이 남아 있지 않습니다. 주정부와 연방 정부의 지원금이 정체된 상황에서, 이 세금을 통과시키는 것이 학급 규모 확대와 서비스 축소를 막을 수 있는 유일한 방법입니다. 30~35% 인상은 기존의 적자와 부적절한 교직원 비율을 겨우 메우는 수준에 불과하며, 학생들이 제대로 성장하기 위해서는 최소한의 수준을 넘어서는 것이 필수적입니다.

설명 진술

발의안 제1호가 통과되면 쇼어라인 공립학교는 2026년 말에 만기되는 기존 교육 프로그램 및 운영 추가 부담금을 대체할 수 있습니다. 이 대체 추가 부담금을 통해 징수되는 세금은 워싱턴주에서 부분적으로만 지원되는 교육 프로그램 및 운영 비용을 충당하는 데 사용될 것입니다. 여기에는 적정 학급 규모 유지를 위한 교원 배치, 교사 전문성 개발, 통합적 학습 지원, 다국어 학습자 프로그램, 학교 기반 학생 지원 직원, 교통수단, 운동 및 공연팀, 공연 예술 및 기타 특별 활동 등이 포함되나 이에 국한되지는 않습니다. 더욱 자세한 정보는 지구 웹사이트 www.ssd412.org/Levies26에서 확인할 수 있습니다.

제안된 4년 대체 교육 프로그램 및 운영 추가 부담금은 2027년에 최대 \$39,000,000, 2028년에 \$41,500,000, 2029년에 \$44,000,000 그리고 2030년에 \$46,500,000의 징수를 재가합니다. 이러한 금액을 산출하는 데 필요한 감정가 \$1,000당 세율은 2027년에 \$1.67, 2028년에 \$1.69, 2029년에 \$1.71, 2030년에 \$1.72로 추산됩니다. 정확한 추가 부담금 세율 및 금액은 추가 부담금 부과 시 지구내 과세 대상 부동산의 실제 감정가와 주법에 따른 제한 사항에 따라 조정될 수 있습니다. 특정 주택 소유주는 세금 면제를 받을 수도 있습니다. 자세한 내용은 킹카운티 세무부 206-296-3920으로 전화하십시오.

이 발의안에 관한 문의 연락처:

Rachel Belfield
공보관
(206) 393-4412
public.info@ssd412.org

반대 진술

Nate Herzog

쇼어라인 지구는 여러분에게 4년 전 예산보다 57% 더 많은 추가 부담금 인상안을 지지해 주기를 요청하고 있습니다.

맞습니다, 57%나 증가한 수치입니다... 이 모든 것은 선출직 공무원들이 지출을 제대로 통제하지 않았기 때문입니다. 힘든 일을 직접 하는 대신, 그들은 우리 가정들에 비용을 부담하라고 합니다. 발의안 제1호는 향후 4년 동안 평균 가구당 \$6,600의 비용을 발생시키며, 저소득층 및 고정 소득 가구에 가장 큰 피해를 주고, 주택 가격 부담을 더욱 가중시킬 것입니다. 이건 너무 과합니다.

우리는 우리 학교들을 사랑합니다. 저는 쇼어라인 학군 졸업생이자 교사의 아들이며, 쇼어라인 학생들의 학부모이자, 또한 공립학교의 파트타임 직원으로서, 우리 학교에서 제공되는 교육의 질을 잘 이해하고 있습니다. 우리가 직면한 문제는 훌륭한 선생님들께 있는 것이 아닙니다. 우리는 모두 지역사회의 아이들을 위해 최선을 다하려고 노력합니다.

지속 가능한 계획을 위해서 반대투표를 하십시오 - 인플레이션을 앞서면서도 학군 등록률의 소폭 증가를 고려한, 합리적인 30-35%의 4년 인상률이 필요합니다. 여러분의 반대표는 2026년에 더 나은 발의안 (우리 모두가 지지할 수 있는 것)이 나올 수 있도록 충분한 시간을 줄 것입니다! 거절하는 것은 어려운 일이지만, 때로는 그것이 옳은 선택일 때도 있습니다. 발의안 제1호에 반대표를 던져주세요.

찬성 진술에 대한 반증

대체 추가 부담금으로 청구되었지만, 세금 부과와 관련하여, 제1안은 훨씬 더 나아갑니다. 4년 전과 비교했을 때 \$ 6,200만의 예산이 증가했지만, 학군 내 학생 수는 증가하지 않았습니다.

이는 우리 지역사회에 지속 가능한 방식이 아닙니다. 유사한 부과율에도 불구하고 매년 주택 가격이 상승함에 따라, 이는 근로 가정에 엄청난 순 부동산세 인상으로 이어집니다. 반대표를 던져도 괜찮습니다. 이를 통해 교육위원회는 올해 말에 재정적으로 지속 가능한 새로운 계획을 제시할 수 있을 것입니다.

발의안 제2호

이 발의안 전문은 선거국 사무실 또는 온라인kingcounty.gov/elections에서 이용하실 수 있습니다.

만기되는 기술 개선 및 지원을 위한 자본 추가 부담금 대체

쇼어라인(Shoreline) 교육청 제412지구 지구장 이사회는 기술 개선 및 지원 재정을 위한 발의안에 관한 결의안 제 2025-16호를 채택했습니다. 이 발의안은 학생 학습 향상을 위한 교육 기술을 확보하고 설치하여, 지구 전체의 기술 장비 시스템 및 인프라를 향상하고, 관련 교육과 지원을 제공하며, 지구의 모든 과세 대상 부동산에 다음과 같은 초과 세금을 부과하는 권한을 지구에 부여합니다:

징수연도	예상 추가 부담금 비율/감정가1,000	추가 부담금액
2027	\$0.30	\$7,000,000
2028	\$0.29	\$7,000,000
2029	\$0.27	\$7,000,000
2030	\$0.26	\$7,000,000

모든 내용은 결의안 제2025-16호에 규정되어 있습니다. 이 발의안이 승인되어야 할까요?

네

아니오

통과 필요조건: 단순 다수 (워싱턴 헌장, VII 조, 2(a)절)

찬성 진술

Sarah Press, Malorie Larson

<https://voteyesshoreline.wixsite.com/vote-yes-for-shore-1>

현대 교육에는 최첨단 기술이 필수적이지만, 쇼어라인 학군의 노후화된 컴퓨터와 구식 시스템은 학생들의 학습을 위협하고 있습니다. 이번 대체 추가 부과금은 오랫동안 미뤄져 온 핵심 기술 필요사항을 해결하고 가까운 미래를 위한 기반을 마련합니다. 유권자들의 승인이 없다면, 학생들은 오늘날 세상에서 성공하는 데 필수적인 디지털 도구를 제대로 갖추지 못하게 될 것입니다. 이 추가 부담금은 EP&O 세금과 합쳐져도 2027년부터 2030년까지 쇼어라인과 레익 포레스트 파크 주택 소유주의 평균 세율이 이전 4년보다 낮아질 것으로 예상됩니다.

이 추가 부담금은 새로운 세금이 아니라 대체 자금을 뜻합니다. 이 자금은 학생과 교직원을 위한 컴퓨터 및 기기 유지 보수 및 교체, 학생 데이터 보호를 위한 사이버 보안 및 인프라 개선을 포함한 네트워크 시스템 업그레이드, 디지털 교육 과정 및 온라인 학습 도구, 디스플레이 및 음향 시스템과 같은 교실 기술, 특수 교육을 위해 특화된 교육 도구, 학생 및 가족 대상 커뮤니케이션 시스템, 직원 교육 및 기술 지원, 그리고 학군 운영 현대화에 사용됩니다.

우리 지구 내 학교들은 다양한 요구와 배경을 가진 다양한 학습자들에게 교육 서비스를 제공합니다. 기술은 가정 환경이나 영어가 모국어인지와 관계없이 모든 학생에게 학습 자료, 의사소통 도구 및 교육 기회에 대한 필수적인 접근성을 제공합니다. 업데이트된 소프트웨어는 등록 장벽을 제거하고 가족들이 학군에 더욱 공평하게 접근할 수 있도록 도와줍니다.

쇼어라인과 LFP는 양질의 교육에 꾸준히 투자하여 대학 진학 준비도에 있어 주 평균을 뛰어넘는 졸업생을 배출해 왔습니다. 이러한 성공은 학생들이 성공적으로 성장하는 데 필요한 자원을 제공하기 위한 우리 지역의 헌신을 반영합니다.

학생들에게 최첨단 기술을 제공하고, 사이버 보안 위협으로부터 보호하며, 모든 아이가 학업 성공과 미래 진로에 필수적인 디지털 학습 도구에 접근할 수 있도록 하려면 찬성표를 던지십시오.

설명 진술

발의안 제2호가 통과되면 쇼어라인 공립학교는 2026년 말에 만기되는 기존의 기술 개선 및 지원 추가 부담금을 대체할 수 있습니다. 이 대체 추가 부담금을 통해 징수되는 세금은 기술 자금으로 사용될 것입니다. 여기에는 학생과 교직원을 위한 컴퓨터 및 기기 교체, 네트워크 시스템, 사이버 보안 및 인프라 업그레이드, 디지털 교육 과정, 온라인 학습 도구, 도서관 및 평가 시스템 도입 등이 포함되나 이에 국한되지는 않습니다. 또한 디스플레이, 음향 시스템, 문서 카메라와 같은 교실 기술 장비, 교수 및 특수 교육을 위한 전문 도구, 그리고 학생과 가족이 소통하고 학습에 접근할 수 있도록 하는 시스템에도 자금을 지원할 것입니다. 또한, 이 추가 부담금은 교직원 교육 및 기술 지원뿐만 아니라 학군 운영 및 관리 시스템의 현대화에도 사용될 것입니다. 더욱 자세한 정보는 지구 웹사이트 www.ssd412.org/Levies26에서 확인할 수 있습니다.

제안된 4년 자본 추가 부담금은 2027년부터 2030년까지 매년 \$7,000,000의 세금 징수를 재가합니다. 이러한 금액을 산출하는 데 필요한 감정가 \$1,000당 세율은 2027년에 \$0.30, 2028년에 \$0.29, 2029년에 \$0.27, 2030년에 \$0.26으로 추산됩니다. 특정 주택 소유주는 세금 면제를 받을 수도 있습니다. 자세한 내용은 킹카운티 세무부 206-296-3920으로 전화하십시오.

이 발의안에 관한 문의 연락처:

Rachel Belfield
공보관
(206) 393-4412
public.info@ssd412.org

반대 진술

이 발의안에 반대하는 서술은 없습니다. 해당 관할 구역에서는 발의안 반대 서술을 작성할 위원회에 참여하기 위해 킹카운티 선거국에 연락한 사람이 없습니다.

발의안을 투표용지에 올리는 관할구역은 “찬성” 과 “반대” 위원회에 일반인을 위원으로 임명하기도 합니다. 이 위원회는 투표용지 발의안에 대한 찬성 또는 반대 서술을 준비합니다. 이러한 서술은 유권자들이 정보에 입각한 결정을 내리는 데 도움을 주기 위해 지역 유권자 팸플릿에 게재됩니다.

관할구역에서 위원회를 임명할 수 없는 경우, 킹카운티 선거국은 자격을 갖춘 위원회원이 나오면 그들을 임명할 수 있습니다. 앞으로 위원회에 참여하려면 해당 관할 구역에 문의하세요.