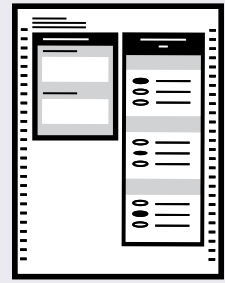
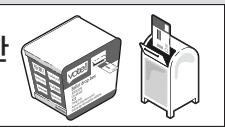


투표방법

투표하세요!

- 1 유권자 팸플릿을 읽으시고 투표 용지에 어떤 내용이 있는지 알아보세요.
- 2 투표용지에서 선택한 항목 옆의 타원을 칠하세요.
- 3 투표용지 반송 봉투 뒷면에 서명하십시오.
- 4 투표용지를 반송하세요. 투표함에 넣든 우편으로 보내든, 가능한 한 빨리 투표하세요!
- 5 투표 용지 처리 상황을 확인하세요. kce.wiki/TrackMyBallot을 방문하거나 kce.wiki/BallotAlert에서 투표 용지 알림에 등록하세요. 투표 용지가 제대로 처리되었는지, 여러분의 소중한 한 표가 반영되었는지 확인할 수 있습니다.



투표용지 재발급이 필요하십니까?

투표용지가 분실 또는 손상된 경우 가정, 도서관 또는 편리한 곳에서 대체 투표용지를 인쇄할 수 있습니다.

온라인 투표용지 표기 프로그램(OBMP)은 등록된 모든 유권자가 이용할 수 있습니다. 시각장애 또는 약시가 있는 유권자를 포함한 장애가 있는 유권자가 비밀 투표를 할 수 있도록 고안되었습니다.



온라인 투표용지 표기 프로그램 사용 방법



- kingcounty.gov/elections/obmp로 가십시오.
- 귀하의 정보를 입력하십시오.
- 온라인에서 선택하시고 기표한 투표용지를 인쇄하십시오.
- 또는
- 귀하의 투표용지를 인쇄하시어 직접표기하십시오.
- 투표용지가 바르게 표기되었는지 확인하십시오.
- 평상시와 같이 투표용지를 우편 또는 투표함에 넣으십시오.
- 투표용지를 포함하여 반송 봉투를 인쇄하시어 사용하시는 경우에도 우표가 필요하지 않습니다.



추가 지원이나 투표를 위한 다른 방법이 필요한 경우 206-296-VOTE(8683), 저희 사무실로 전화하십시오.



선거운동에 기부 하셨습니까?

후보자와 선거법안의 기부자 보기:
공개 정보 위원회
www.pdc.wa.gov | 수신자 부담 전화: 1-877-601-2828

2026년 2월 10일 특별 선거

킹카운티 공식 지역 유권자 팸플릿

스노퀄미 밸리(Snoqualmie Valley) 교육청 제410지구 의 요청

투표용지 알림에 등록하십시오!

귀하의 투표용지가 처리 및 집계될때 문자 또는 이메일을 받으십시오. kce.wiki/TrackMyBallot에서 투표용지 알림 등록을 하십시오.



유권자 등록

- 온라인:** 온라인 VoteWA.gov에서 등록하실 수 있습니다. 2월 특별선거를 위한 마감일은 2월 2일입니다.
- 우편:** kce.wiki/VoterReg에서 등록 서류를 다운로드하시고 인쇄하시어 우편으로 킹카운티 선거국, 919 SW Grady Way, Renton, WA 98057로 보내십시오. 반드시 2월 2일까지 도착해야 합니다.
- 직접방문:** 선거일 2월 10일까지 킹카운티 선거국 본사로 직접 방문하시어 등록하실 수 있습니다. 근무시간 및 서비스에 관한 보다 자세한 정보는 kingcounty.gov/elections에서 확인하십시오.

이 유권자 팸플릿을 다른 방법으로 받으시려면 저희에게 연락하세요.

Contact us to receive your voting materials in Chinese, Korean, Russian, Somali, Spanish, or Vietnamese.

如需獲取您的中文投票資訊，請與我們聯絡。

한국어로 투표 자료를 받으시려면 저희에게 연락하세요.

Свяжитесь с нами, чтобы получать материалы для голосования на русском.

Nala soo xiriir si aad u hesho agabkaaga codeynta oo ku qoran Af-Soomaali.

Comuníquese con nosotros para recibir sus materiales de votación en Español.

Xin vui lòng liên lạc với Sở Bầu cử Quận King để nhận tài liệu bầu cử bằng tiếng Việt.



투표함, 투표 센터 등에 대해 자세히 알아보세요!



저희가 도와드리겠습니다!

선거국 직원이 귀하의 등록과 새로운 투표용지 발부를 선거일까지 도와드리겠습니다. 대체 투표용지가 필요하시거나 비밀 투표를 원하십니까? kingcounty.gov/elections/obmp에서 귀하의 온라인 투표용지 표기 프로그램을 이용하실 수 있습니다.

투표용지를 감싸고 있는 랩에는 유용한 정보가 가득 담겨 있습니다! 투표용지 랩을 꼭 읽어 보세요. 다음 정보를 확인할 수 있습니다:

- 가장 가까운 투표함 5곳의 위치,
- 직접 도움을 받을 수 있는 곳,
- 투표용지를 분실하거나 훼손했을 경우 다시 인쇄하는 방법,
- 투표용지를 반송하는 방법,
- 그리고 더 많은 정보!

206-296-VOTE (8683)
elections@kingcounty.gov
kingcounty.gov/elections

저희와 함께 소셜 미디어를 하세요 @kcelections



발의안 제1호

이 발의안 전문은 선거국 사무실 또는 온라인kingcounty.gov/elections에서 이용하실 수 있습니다.

만기되는 교육 프로그램 및 운영 추가 부담금 갱신

스노퀄미 밸리(Snoqualmie Valley) 교육청 제410지구 지구장 이사회는 교육을 위한 추가 부담금 갱신을 위한 발의안에 관한 결의안 제896호를 채택했습니다. 이 발의안은 지구의 모든 과세 대상 부동산에 다음과 같은 초과 세금을 부과하여 직업/대학 준비, 예술/음악, 직원, 정신건강 지원, 과외, 선택 과목, 영양, 안전을 포함한 주에서 부분적으로만 자금이 지원되는 교육 프로그램 및 운영 재정 지원하도록 지구에 권한을 부여합니다:

징수연도	예상 추가 부담금 비율/감정가 \$1,000	추가 부담금액
2027	\$1.55	\$27,320,000
2028	\$1.55	\$28,686,000
2029	\$1.55	\$30,120,000
2030	\$1.55	\$31,626,000

모든 내용은 결의안 제896호에 규정되어 있습니다. 이 발의안이 승인되어야 할까요?

네
아니오

통과 필요조건: 단순 다수 (워싱턴 헌장, VII 조, 2(a)절)

설명 진술

이 발의안에 관한 문의 연락처:
Dan Schlotfeldt
교육감
(425) 831-8000
svsdinfo@svsd410.org

발의안 제1호가 통과되면 스노퀄미 밸리 학군은2026년 말에 만기되는 기존 교육 프로그램 및 운영 추가 부담금을 갱신할 수 있게 됩니다. 이번에 갱신되는 추가 부담금은 워싱턴주에서 전액 지원되지 않는 필수 교육 프로그램, 활동 및 운영에 대한 자금 지원을 지속하기 위한 것입니다. 여기에는 직업 및 기술 교육 (CTE); 소규모 학급 유지; 심화 과정 (AP)에 대한 접근성 확대, 음악 및 미술 수업; 학생 안전 및 보안; 수학 및 읽기 전문가; 교재, 소모품 그리고 공과금 및 보험료 등의 운영비; 운동, 클럽 및 기타 특별활동 기회; 학교 상담사, 간호사 및 정신 건강 전문가; 행동 지원 서비스; 그리고 교직원 연수 및 교육과정의 포함되나 이에 국한되지는 않습니다. 보다 자세한 정보는 학군 웹사이트 svsd410.org에서 확인할 수 있습니다.

제안된 4년 갱신 추가 부담금은 2027년에 최대 \$27,320,000, 2028년에 \$28,686,000, 2029년에 \$30,120,000 그리고 2030년에 \$31,626,000의 징수를 재가합니다. 이러한 금액을 산출하는 데 필요한 세율은 감정가 \$1,000당 \$1.55로 추산됩니다. 특정 주택 소유주는 세금 면제를 받을 수도 있습니다. 자세한 내용은 킹카운티 세무부 206-296-3920으로 문의하십시오.

발의안 제2호

이 발의안 전문은 선거국 사무실 또는 온라인kingcounty.gov/elections에서 이용하실 수 있습니다.

만기되는기술 추가 부담금 갱신

지구장 이사회는 스노퀄미 밸리(Snoqualmie Valley) 학생을 위한 기술 지원 추가 부담금 갱신에 관한 결의안 제897호를 채택했습니다. 이 발의안은 지구의 모든 과세 대상 부동산에 다음과 같은 초과 세금을 부과하여 만기 되는 추가 부담금을 갱신하여, 주에서 자금이 지원되지 않는 되는 네트워크 시스템, 기기, 소프트웨어, 훈련 및 지원과 같은 기술 비용을 지급하도록 지구에 권한을 부여합니다:

징수연도	예상 추가 부담금 비율/감정가\$1,000	추가 부담금액
2027	\$0.56	\$9,848,000
2028	\$0.55	\$10,094,200
2029	\$0.53	\$10,346,555
2030	\$0.52	\$10,605,219

모든 내용은 결의안 제897호에 규정되어 있습니다. 이 발의안이 승인되어야 할까요?

네
아니오

통과 필요조건: 단순 다수 (워싱턴 헌장, VII 조, 2(a)절)

찬성 진술

Amanda Frame, Elizabeth Beckmann, Kyle Granderson
(425) 466-3733

교육 프로그램 및 운영(EP&O) 추가 부담금 갱신은 워싱턴주에서 부분적으로만 지원하는 학생 학습 및 복지 지원 프로그램과 서비스에 필수적인 지역적 재정을 제공합니다. 이것은 갱신 추가 부담금이며 새로운 세금이 아닙니다.

추가 부담금 기금은 양질의 교육, 적절한 학급 규모, 그리고 미술, 음악, 외국어, 심화 과정, 직업 및 기술 교육, 운동, 그리고 학생들이 성장하는 데 도움이 되는 다양한 특별 활동을 유지하는 데 이바지합니다.

또한 이 추가 부담금은 상담사, 간호사, 정신 건강 서비스 및 안전 담당 직원에 대한 자금을 지원함으로써 학생들의 건강, 안전 및 사회 정서적 복지를 증진하는 데 뒷받침합니다. 이러한 직책들은 안전하고 지원적인 학습 환경을 조성하는 데 매우 중요합니다.

지역 추가 부담금은 지구 운영 예산의 거의 5분의 1을 차지합니다. 갱신이 없으면 우리 지역사회가 의존하는 소중한 프로그램과 서비스가 위협에 처하게 될 것입니다. 스노퀄미 밸리 교육청 교육위원회는 교육의 우수성, 기회 확대 및 학생 접근성 향상에 중점을 두는 목적으로 이 추가 부담금을 만장일치로 지지합니다. 찬성표를 던지는 것은 모든 스노퀄미 밸리의 학생이 성공하고 자신의 미래를 스스로 선택할 수 있도록 준비시키겠다는 우리 공동의 약속을 재확인하는 것입니다.

반대 진술

Kelly Dillingham, Robyn Balcom, James Keeffe
SVSDforstudents@outlook.com

OSPI SVSD에 대한 보고서에 따르면 수학 과목에서 대학 수준 학습에 필요한 학업 성취도를 보이는 학생은 52%, 과학 과목에서는 45%에 불과합니다. 이걸 낙제점입니다 - Fs! 납세자 자금으로 조성된 추가 부담금으로 학생들의 학업 성취도가 향상되는 것은 아닙니다, 그랬다면 성취도는 이미 향상되었을 것입니다. 그러므로 이러한 추가 부담금에 대해서는 반대표를 던져야 합니다.

이 발의안은 "갱신 추가 부담금"이라고 불리지만, 상당한 인상을 포함하고 있습니다. 제안된 2027년 EP&O 추가 부담금은 2023년 제안된 것보다 33% 인상된 것입니다. 한편, 지구의 학생 등록률은 2022년 이후 감소세를 보이고 있습니다. 게다가 이전 추가 부담금 징수 이후 주정부 지원금이 크게 증가했습니다. HB1664는 간호사 및 상담사와 같은 인력 배치를 늘렸고, SB5263은 특수 교육에 대한 자금 지원을 늘렸습니다. SVSD의 연방 및 주정부 지원금은 2022년 \$9.5천만에서 2025년 \$1.15억으로 증가했습니다.

지난 4년 동안 지구의 학생 1인당 수입은 \$15,900에서 \$19,400으로 22% 증가했습니다. 학생들의 학습 성과가 그에 따라 향상되었습니까? OSPI 보고서에 따르면 그렇지 않습니다.

EP&O 예산에 새롭게 제안된 두 가지 항목은 초등학교 학장 인건비와 판매세입니다. 이 항목들은 연간 \$1백만 이상을 소모할 것으로 예상되며, 일반 예산에 포함되어야 합니다. 추가 부담금에 반대하는 것은 교육에 반대하는 것이 아닙니다. 이는 책임성을 강화하고 공공 자금을 더욱 현명하게 사용하도록 하는 표입니다.

찬성 진술

Amanda Frame, Elizabeth Beckmann, Kyle Granderson
(425) 466-3733

기술 추가 부담금 갱신은 스노퀄미 밸리의 모든 학생이 현대적인 학습 도구에 공평하게 접근할 수 있도록 보장합니다. 이는 새로운 세금이 아니라 대체 추가 부담금으로, 효과적인 학습에 필요한 학생용 기기, 교실 기술, 소프트웨어, 네트워크 및 인프라에 자금을 지원합니다.

추가 부담금으로 조성된 기금은 교사 연수 및 교육 지원을 뒷받침하여, 교육자들이 기술을 활용해 학생들의 학습 성과를 향상할 수 있도록 돕습니다.

신뢰할 수 있는 기술은 학생들이 주정부 학습 기준을 충족하고, 필수적인 디지털 기술을 개발하며, 인근 지구와의 경쟁력을 유지하는 데 도움이 됩니다.

이 추가 부담금이 없으면 지구는 현 기술 접근성, 지원 또는 교육 혁신을 유지할 수 없어 학생들의 학습 기회가 제한될 것입니다. 찬성투표를 하는 것은 모든 학생이 학교 안팎으로 성공하는 데필요한 도구, 접근성 및 기술을 제공하는 것입니다.

반대 진술

Kelly Dillingham, James Keeffe
SVSDforstudents@outlook.com

우리 부동산세의 60%는 교육에 사용됩니다. 2018년, 주정부는 부동산세 고지서에 두 번째 학교 관련 항목(맥클레리(McCleary) 법안)을 추가하여 추가 부담금에 대한 의존도를 줄이고 학교 재정 지원을 더욱 공평하게 만들었습니다. 이러한 변화 이후, 학교 수입 대비 추가 부담금 비율은 평균 17%에서 12%로 감소했습니다. 현재 SVSD는 추가 부담금으로 20%의 재정을 충당하고 있는데, 이는 추가 부담금으로 제공하려는 서비스를 고려할 때 지나칩니다. 법에 따라 추가 부담금은 기초 교육에 사용할 수 없고, 주정부 지원금이 없는 특정 항목에만 사용할 수 있습니다.

유권자 여러분, 주의하십시오 - SVSD의 추가 부담금 관련 웹페이지에는 인근 학군들보다 학생 1인당 적은 금액을 징수한다는 내용이 강조되어 있습니다. 하지만 이는 오해의 소지가 있습니다. 이사쿠아 지구의 추가 부담금 웹페이지에 따르면 해당 학군의 추가 부담금 세율은 SVSD보다 낮습니다. SVSD 주택 소유주는 이미 이사쿠아 지구 주택 소유주보다 주택 감정이 \$1,000당 더 많은 지역 학교세를 납부하고 있습니다 (2025년 세율 기준 - SVSD \$3.25, ISD \$3.08, LWSD \$2.43).

제안된 2027년 기술 추가 부담금은 2023년보다 22.5% 높습니다. 이번 인상은 인플레이션을 따라잡는 데 필요한 수준을 넘어섰습니다.

SVSD는 학군 내 유권자들에게 요청할 적절한 금액을 결정하기 위해 예산을 재검토해야 합니다. 다른 의제보다 학습 향상에 도움이 되는 학생들의 필요를 우선시합시다. 정당한 이유 없이 대규모 지출을 늘리는 것에 반대투표 하십시오.

반대 진술에 대한 반증

학생들이 대안적인 진로를 선택하거나 아예 시험을 포기하는 경우가 많기 때문에 주정부 시험 결과는 불완전한 지표입니다. SVSD는 성과를 통해 준비 상태를 측정합니다. 96%의 정시 졸업률과 80%의 대학 또는 직업 프로그램에 등록하는 비율을 기록했는데, 이는 주 평균을 훨씬 웃도는 수치입니다. 세금 인상은 주로 인플레이션과 재정 지원이 부족한 주정부의 요구 사항에 의해 발생합니다. 2023년 이후 물가상승률은 20%를 넘어섰지만, 주의 재정 지원은 이를 따라가지 못하고 있습니다. SVSD는 이미 일부 영향을 흡수하기 위해 \$4백만을 삭감했습니다. 찬성 투표하세요.

찬성 진술에 대한 반증

유권자들은 세금이 어떻게 쓰이는지에 대해 더 투명한 정보를 얻을 권리가 있습니다. 왜 세금, 공공요금, 보험료는 부과금으로 충당되는 걸까요? 이에 따라 다음과 같은 의문이 생깁니다. 왜 이 비용들이 해당 지역의 일반 예산, 즉 연방/주 정부 지원금 \$1억 1500만에서 지급되지 않는 것일까요? 이러한 항목들은 학생들의 학습이나 복지에 기여하지 않으며, 이는 교육구가 납세자들에게 "추가" 자금을 요청하는 명분과는 상반되는 것입니다.

책임감 있는 주민들은 사치품을 구매하기 전에 세금과 공과금/보험료를 먼저 납부하듯, 교육청도 마찬가지로 그렇게 해야 합니다. 반대 투표하세요!

반대 진술에 대한 반증

세율만 비교하는 것은 핵심적인 사실을 간과하는 것입니다. 규모가 큰 학군은 주요 상업용 부동산에 비용을 분산시키지만, SVSD는 그럴 수 없습니다. 통합된 세금은 학생 1인당 \$5,323를 징수할 예정이며, 이는 이사쿠아(\$6,200), 레이크 워싱턴(\$5,865), 리버뷰(\$5,691)보다 적은 금액이지만, 비슷한 수준의 학습 경험을 제공하여 효율적인 재정 관리를 보여줍니다. 기술 추가 부담금은 기기/네트워크 유지 관리, 건물 및 사이버 보안 강화, 그리고 주에서 지원하지 않는 교육에 사용됩니다. 이를 통해 접근성을 확보하고 미래에 대비할 수 있는 디지털 기술을 습득할 수 있습니다. 기술 발전을 위해 찬성표를 던지세요.

찬성 진술에 대한 반증

이 자금의 거의 절반은 학생이나 장비가 아닌 교사와 직원에게 사용됩니다. 2027년도 추가 부담금 예산에서 하드웨어 업데이트는 전체 비용의 18%, 소프트웨어/연결성은 36%, 직원/전문성 개발은 46%를 차지합니다. 이는 하드웨어에 35%가 할당되었던 2026년 예산과 비교했을 때 상당한 변화입니다. 기초 수학 및 과학 성적이 부진한데 기술/AI 코치를 세 번째로 추가해야 할까요?

지역사회는 교육청이 '원하는 것'이 아니라 우리 학생들과 그들의 필요를 지지합니다. 반대투표 하세요!