

투표방법

투표하세요!

1 유권자 팸플릿을 읽으시고 투표 용지에 어떤 내용이 있는지 알아보세요.



2 투표용지에서 선택한 항목 옆의 타원을 칠하세요.



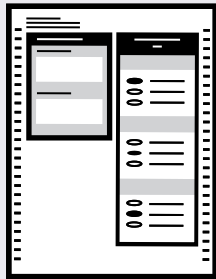
3 투표용지 반송 봉투 뒷면에 서명하십시오.



4 투표용지를 반송하세요. 투표함에 넣든 우편으로 보내든, 가능한 한 빨리 투표하세요!



5 투표 용지 처리 상황을 확인하세요. kce.wiki/TrackMyBallot을 방문하거나 kce.wiki/BallotAlert에서 투표 용지 알림에 등록하세요. 투표 용지가 제대로 처리되었는지, 여러분의 소중한 한 표가 반영되었는지 확인할 수 있습니다.



투표용지 재발급이 필요하십니까?

투표용지가 분실 또는 손상된 경우 가정, 도서관 또는 편리한 곳에서 대체 투표용지를 인쇄할 수 있습니다.

온라인 투표용지 표기 프로그램(OBMP)은 등록된 모든 유권자가 이용할 수 있습니다. 시각장애 또는 약시가 있는 유권자를 포함한 장애가 있는 유권자가 비밀 투표를 할 수 있도록 고안되었습니다.



온라인 투표용지 표기 프로그램 사용 방법



- kingcounty.gov/elections/obmp로 가십시오.
- 귀하의 정보를 입력하십시오.
- 온라인에서 선택하시고 기표한 투표용지를 인쇄하십시오.
- 또는
- 귀하의 투표용지를 인쇄하시어 직접표기하십시오.
- 투표용지가 바르게 표기되었는지 확인하십시오.
- 평상시와 같이 투표용지를 우편 또는 투표함에 넣으십시오.
- 투표용지를 포함하여 반송 봉투를 인쇄하시어 사용하시는 경우에도 우표가 필요하지 않습니다.



추가 지원이나 투표를 위한 다른 방법이 필요한 경우 206-296-VOTE(8683), 저희 사무실로 전화하십시오.

2026년 2월 10일 특별 선거

킹카운티 공식 지역 유권자 팸플릿

벨뷰(Bellevue) 교육청 제405지구 의 요청

투표용지 알림에 등록하십시오!

귀하의 투표용지가 처리 및 집계될때 문자 또는 이메일을 받으십시오. kce.wiki/TrackMyBallot에서 투표용지 알림 등록을 하십시오.



유권자 등록

- 온라인:** 온라인 VoteWA.gov에서 등록하실 수 있습니다. 2월 특별선거를 위한 마감일은 2월 2일입니다.
- 우편:** kce.wiki/VoterReg에서 등록 서류를 다운로드하시고 인쇄하시어 우편으로 킹카운티 선거국, 919 SW Grady Way, Renton, WA 98057로 보내십시오. 반드시 2월 2일까지 도착해야 합니다.
- 직접방문:** 선거일 2월 10일까지 킹카운티 선거국 본사로 직접 방문하시어 등록하실 수 있습니다. 근무시간 및 서비스에 관한 보다 자세한 정보는 kingcounty.gov/elections에서 확인하십시오.

이 유권자 팸플릿을 다른 방법으로 받으시려면 저희에게 연락하세요.

Contact us to receive your voting materials in Chinese, Korean, Russian, Somali, Spanish, or Vietnamese.

如需獲取您的中文投票資訊，請與我們聯絡。

한국어로 투표 자료를 받으시려면 저희에게 연락하세요.

Свяжитесь с нами, чтобы получать материалы для голосования на русском.

Nala soo xiriir si aad u hesho agabkaaga codeynta oo ku qoran Af-Soomaali.

Comuníquese con nosotros para recibir sus materiales de votación en Español.

Xin vui lòng liên lạc với Sở Bầu cử Quận King để nhận tài liệu bầu cử bằng tiếng Việt.



투표함, 투표 센터 등에 대해 자세히 알아보세요!

저희가 도와드리겠습니다!

선거국 직원이 귀하의 등록과 새로운 투표용지 발부를 선거일까지 도와드리겠습니다. 대체 투표용지가 필요하시거나 비밀 투표를 원하십니까? kingcounty.gov/elections/obmp에서 귀하의 온라인 투표용지 표기 프로그램을 이용하실 수 있습니다.

투표용지를 감싸고 있는 랩에는 유용한 정보가 가득 담겨 있습니다! 투표용지 랩을 꼭 읽어 보세요. 다음 정보를 확인할 수 있습니다:

- 가장 가까운 투표함 5곳의 위치,
- 직접 도움을 받을 수 있는 곳,
- 투표용지를 분실하거나 훼손했을 경우 다시 인쇄하는 방법,
- 투표용지를 반송하는 방법,
- 그리고 더 많은 정보!



선거운동에 기부 하셨습니까?

후보자와 선거법안의 기부자 보기:

공개 정보 위원회

www.pdc.wa.gov | 수신자 부담 전화: 1-877-601-2828

206-296-VOTE (8683)
elections@kingcounty.gov
kingcounty.gov/elections

저희와 함께 소셜 미디어를
하세요 @kcelections



투표하세요!

벨뷰(Bellevue) 교육청 제405지구

이 발의안 전문은 선거국 사무실 또는 온라인kingcounty.gov/elections에서 이용하실 수 있습니다.

발의안 제1호

만기되는 교육 프로그램 및 운영 추가 부담금 갱신

벨뷰(Bellevue) 교육청 제405지구 지구장 이사회는 현재 교육 자금을 유지하기 위한 발의안에 관한 결의안 제2025-14호를 채택했습니다. 이 발의안은 CTE 프로그램, 교실 직원, 상담사, 간호사, 정신 건강, 안전/보안, 심화 학습, STEM 프로그램, 특수 교육 서비스, 음악, 예술 및 과외 활동을 포함한 운영 자금을 지원하고, 지구의 모든 과세 대상 부동산에 대해 다음과 같은 초과 세금을 부과하여, 만기 되는 추가 부담금을 갱신하는 권한을 지구에 부여합니다:

징수연도	예상 추가 부담금 비율/감정가\$1,000	추가 부담금액
2027	\$0.75	\$88,300,000
2028	\$0.75	\$93,200,000
2029	\$0.75	\$97,900,000
2030	\$0.75	\$103,000,000

모든 내용은 결의안 제 2025-14호에 규정되어 있습니다. 이 발의안이 승인되어야 할까요?

네

아니요

통과 필요조건: 단순 다수 (워싱턴 헌장, VII 조, 2(a)절)

찬성 진술

Lynne Robinson, My-Linh Thai, Tim Motts
www.BellevueQualitySchools.org

우리의 우수한 학교들은 지역사회의 자랑입니다. 발의안 제1호에 대한 “찬성” 투표는 양질의 교육에 대한 우리의 헌신을 새롭게 하는 것입니다.

벨뷰 학군은 우수한 교사, 적극적인 학부모 및 가족, 그리고 폭넓은 지역사회의 지원 덕분에 주 내에서 최고 수준의 교육 성과를 달성하고 있습니다. 발의안 제 1호는 다음에 명시된 지원을 통해 이런 중요한사항을 강화합니다: 직업 기술 교육(CTE)을 통한 양질의 학습; 과학, 기술, 공학 및 수학(STEM); 외국어 및 심화 학습 프로그램; 간호사, 상담사 및 안전 담당 직원 배치를 통한 학생 복지; 주정부가 지원하지 않는 예술 및 음악과 같은 학생 프로그램; 방과 후 운동 및 특별활동 기회; 수업 자료, 교통수단, 그리고 말 그대로 난방과 조명을 유지하는 것과 같은 교육적 필수 요소.

사실상 주정부는 이러한 핵심적인 필요 사항에 대해 부분적으로만 자금을 지원하여 지역 학군은 추가 부담금을 통해 이를 충당해야 합니다. 이번 추가 부담금 갱신은 우리 학생들이 의존하는 기본적인 교육적 필요를 충족하는 데 필요한 자금을 계속해서 지원해 줄 것입니다. 이것은 새로운 세금이 아니며 기존 세율로 기존의 추가 부과금을 갱신하는 것일 뿐입니다.

우리 학생들은 지역사회의 지원 덕분에 훌륭하게 성장하고 있습니다. 이제 그들은 우리가 찬성표를 던져 학생들의 성공을 위한 발의안 제 1호를 갱신해주시기를 바라고 있습니다!

반대 진술에 대한 반증

학교 설립 반대 위원회의 수치는 정확하지 않으며, 부과금은 행정직원 급여 지급에 사용되지 않습니다. 찬성 투표하시어 유권자들이 이미 승인한 동일한 안정적인 금리를 유지합니다. 기존 두 가지 세금은 2024-2025학년도 학교 재정 24%를 차지합니다. 세금 인상안이 부결되면 필수적인 학생 프로그램과 지원이 대폭 삭감될 것입니다. 우리 지역사회의 지원 덕분에 벨뷰 교육구는 주 내에서 가장 높은 교육 성과를 자랑합니다. 학생들의 성공을 위하여 찬성 투표하세요!

킹카운티 선거국은 진술서를 편집할 권한이 없으면 또한 내용에 관한 책임도 없습니다.

설명 진술

발의안 제1호가 통과되면 2026년 말에 만기가 되는 기존 교육 프로그램 및 운영 추가 부담금이 갱신됩니다. 이 추가 부담금은 주정부에서 지원하지 않는 학교 운영 비용을 충당하는 데 사용되며, 여기에는 직업 기술교육(“CTE”) 프로그램 및 시설; 추가 교직원; 중학교와 고등학교 7교시 수업 및 개별 지도; 중학교 외국어 교육, 모국어 및 이중 언어 프로그램; 상담사, 심리학자, 간호사와 사회복지사; 사회 정서 학습; 안전 및 보안 직원, 교육 및 비상 계획; 모든 학년의 심화 학습; 과학, 기술, 공학 및 수학(“STEM”) 프로그램; 심화 수업(AP, IBA 및 고등학교 내의 대학 과정 포함), 특수 교육 서비스; 오케스트라, 밴드 및 음악; 학생들을 위한 운동 및 방과 후 활동; 초등학교 미술 및 음악 교육; 교통수단 비용; 자재, 소모품 및 공공요금, 그리고 교육구 운영의 기타 비 자본적 비용이 포함되나, 이에 국한되지 않습니다.

발의안 제1호가 승인되면 최대 2027년에 \$88,300,000, 2028년에 \$93,200,000, 2029년에 \$97, 900,000, 2030년에 \$103,000,000의 추가 부담금을 징수할 수 있게 됩니다. 예상 감정이 정보를 바탕으로 이러한 금액을 산출하는 데 필요한 세율은 감정이 \$1,000당 \$0.75로 추산됩니다. 정확한 추가 부담금의 세율 및 과세 금액은 추가 부담금 과세 시점의 지구내 과세 대상 부동산의 실제 감정가와 주법에 따른 법적 제한 사항에 따라 조정될 수 있습니다. 특정 주택 소유주는 세금 면제를 받을 수도 있습니다. 킹카운티 세무부 206-296-3920으로 전화하십시오.

반대 진술

Kendall Demaree
commentsbsdlevyopposition@gmail.com

이 4년 교육 지원 추가 부담금은 지난 4년 추가 부담금보다 43% 인상된 금액입니다. "갱신"이라고 할 수 없습니다. 이 추가 부담금은 학생 역량 강화 프로그램을 위한 '교육 지원 추가 부담금'이라고 불려야지, 직원 급여 인상을 위한 것이 아닙니다. 2024-2025년에 벨뷰를 포함한 워싱턴주에 있는 26개 학군이 교육감에게 \$400,000 이상의 보수를 지급했습니다. 그 금액은 주지사 보수보다 많습니다. 맥클러리(McCleary) 판결은 주정부 재정 지원 체계를 통해 워싱턴주 모든 지구에 공평하고 충분한 재정 지원을 제공할 것을 요구했습니다. 워싱턴주의 공립 차터 스쿨들은 예산 범위 내에서 운영됩니다. 차터 스쿨은 (법적으로도 불가능함) 이러한 끊임없는 지역 학군 추가 부담금을 통해 추가적인 자금을 요구하지 않습니다. 기존 공립학교 학군도 동일한 규칙을 따라야 합니다.

2024-2025학년도 기준으로 학군의 학생 1인당 총 지출액은 이미 약 \$27,000 에 달합니다. 유권자인 우리는 원칙에 입각한 결정을 내려 이러한 추가 지출을 거부해야 합니다. 2025년 기준으로 우리 지역 재산세의 약 60%가 K-12 교육 자금으로 사용되고 있습니다. 이에따라 주택 소유와 임대가 더욱 어려워지고 있으며, 결과적으로 우리 아이들의 미래를 해치고 있습니다. (세입자는 임대료에 재산세를 포함하여 납부합니다.)

논리적이고 정확한 비용 분석을 위해 SchoolDataProject.com 웹사이트를 참조하십시오.

찬성 진술에 대한 반증

찬성 측 성명은 해당 세금이 맥클레리가 이미 다른 항목들을 충당하는 데 필요하다고 주장합니다. 발의안 제1호 성명서에서 발체: "말 그대로 난방과 조명을 켜두는 것"

주 정부가 주법에 따라 요구되는 학생들의 기본적인 필요를 충족할 자금을 턱없이 부족하게 지원하고 있거나, BSD가 자금을 잘못 관리하고 있거나, 아니면 둘 다일 가능성이 있습니다. 혹은 "찬성"이라는 주장은 단순히 허구이거나 감정적으로 과장된 세금 부과 주장일 수도 있습니다. 정말, 세금이 없으면 전기가 끊긴다고요?

벨뷰(Bellevue) 교육청 제405지구

이 발의안 전문은 선거국 사무실 또는 온라인kingcounty.gov/elections에서 이용하실 수 있습니다.

발의안 제2호

만기되는 기술 및 자본 프로젝트 추가 부담금 갱신

벨뷰(Bellevue) 교육청 제405지구 지구장 이사회는 교육 기술 및 자본 프로젝트 자금 유지를 위한 발의안에 관한 결의안 제2025-15호를 채택했습니다. 이 발의안은 학생들의 새로운 기술 접근성, 협력적 STEM 교육 및 통합 디지털 교육과정, 네트워크/사이버 보안 인프라, 지붕, HVAC 그리고 안전/보안 시스템을 포함한 교육 시설 자금을 마련하고, 지구의 모든 과세 대상 부동산에 대해 다음과 같은 초과 세금을 부과하여, 만기 되는 추가 부담금을 갱신하는 권한을 지구에 부여합니다:

징수연도	예상 추가 부담금 비율/감정가\$1,000	추가 부담금액
2027	\$0.54	\$64,000,000
2028	\$0.54	\$67,000,000
2029	\$0.54	\$70,000,000
2030	\$0.54	\$73,000,000

모든 내용은 결의안 제 2025-15호에 규정되어 있습니다. 이 발의안이 승인되어야 할까요?

네

아니요

통과 필요조건: 단순 다수 (워싱턴 헌장, VII 조, 2(a)절)

찬성 진술

Lynne Robinson, My-Linh Thai, Tim Motts
www.BellevueQualitySchools.org

우리 학생들은 안전하고 건강하며 현대적인 학교를 누릴 자격이 있습니다. "찬성"에 투표하여 기술 및 자본 프로젝트 추가 부담금을 갱신하고 학생들이 미래에 성공할 수 있도록 계속 준비시킵시다.

현대 교육과 진로 준비를 위해서는 전통적인 교육 방식과 통합하고, 진화하는 STEM 교육적 요구에 맞춰 교실을 최신 상태로 유지하기 위한 기술 투자가 필수적입니다. 이 추가 부담금은 낡은 기기를 교체하여 모든 학생이 학습을 위해 최신 컴퓨터나 태블릿을 사용할 수 있도록 합니다. 또한 급변하는 기술 환경 속에서 교사 연수를 통해 교실 수업을 지원합니다.

발의안 제2호는 또한 주정부가 지원하지 않는 기본적인 자본 사업에 자금을 지원하여 학생들을 위한, 안전하고 건강한 학습 환경을 유지할 수 있도록 합니다. 이 추가 부담금은 지붕 수리 및 최신 HVAC(냉난방 및 환기 시스템) 설치를 통해 학교 건물을 양호한 상태로 유지하고, 환경 보호 및 공과금 절감을 통한 납세자 부담 완화를 위해 에너지 효율을 개선하며, 학군 내 모든 학교의 운동장, 학교 주방 및 안전시설 개선에 사용됩니다.

이것은 새로운 세금이 아닙니다. 발의안 제1호와 마찬가지로, 유권자들은 4 년마다 이미 승인했던 추가 부담금의 갱신 여부를 질문받게 되는 것입니다. “찬성” 투표는 안정적인 세율을 유지하면서 학생들이 성공하는 데 필요한 자본 프로젝트와 기술에 대한 지속적인 자금 지원을 유지합니다.

반대 진술에 대한 반증

위에 제공된 지구의 설명서에는 계산에 사용된 모든 총금액이 포함되어 있습니다. 유권자들은 안정적인 세율을 기대하며, 이 발의안은 기존 세금을 갱신하여 학교들이 양질의 교육을 희생하지 않고도 상충하는 비용을 감당할 수 있도록 하는 것입니다. 학교 반대 위원회는 이 법안으로 지원되는 사업에 반대할 만한 어떤 논거도 제시하지 않는데, 그럴 만한 이유가 있다! 이 세금은 학생들이 학습에 집중할 수 있도록 튼튼한 기반을 제공합니다.

킹카운티 선거국은 진술서를 편집할 권한이 없으면 또한 내용에 관한 책임도 없습니다.

설명 진술

발의안 제2호가 통과되면 2026년 말에 만기되는 기존 기술 및 자본 프로젝트 추가 부담금이 갱신됩니다. 이 추가 부담금은 주정부에서 지원하지 않는 교육 기술, 학교 시설 및 기반 시설 개선에 사용되며, 다음 사항들을 포함하되, 이에 국한되지 않습니다: (1) 학생들의 학습을 도울 수 있는 새로운 기술 및 소프트웨어에 대한 접근성을 제공하는 지구 전체 기술, 협력적인 STEM 교육, 통합 디지털 학습과정, 모든 학생을 위한 컴퓨터 및/또는 태블릿; (2) 교육 및 학습을 위한 기술, 기술 지원, 네트워크 및 사이버 보안 인프라, 직원 기술 교육을 포함한 교실 기술 및 관련 시스템; (3) 대규모 지붕 공사, 냉난방 시스템 및 장비("HVAC") 개선, 주요 자본 수리, 운동 시설 개선, 안전 및 보안 시스템 및 인프라 개선, 주방 시설 개선, 에너지 절약을 포함한 학교 시설의 개선.

발의안 제2호가 승인되면 2027년에 최대 \$64,000,000, 2028년에 \$67,000,000, 2029년에 \$70,000,000, 2030년에 \$73,000,000의 추가 부담금을 징수할 수 있게 됩니다. 예상 감정이 정보를 바탕으로 이러한 금액을 산출하는 데 필요한 세율은 감정이 \$1,000당 \$0.54로 추산됩니다. 정확한 추가 부담금 세율은 추가 부담금 과세 시점의 지구내 과세 대상 부동산의 실제 감정가에 따라 조정될 수 있습니다. 특정 주택 소유주는 세금 면제를 받을 수 있습니다. 킹카운티 세무부 206-296-3920으로 전화하십시오.

반대 진술

Kendall Demaree
commentsbsdlevyopposition@gmail.com

이번 4년 자본 추가 부담금은 이전의 4년 자본 추가 부담금보다 20% 인상된 금액입니다.

벨뷰 학군은 선거 운동 자료에서 유권자들이 미래 세율에 투표하는 것처럼 암시해서는 안 됩니다. 우리 유권자들은 달러로 표시된 금액에 투표하는 것입니다. 특정 연도의 세율은 매년 1월에 카운티 세무부가 해당 연도의 추가 부담금 과세 금액을 해당 연도의 과세 대상 재산 총감정가(TAV)로 나누어 계산합니다. 학군은 향후 4년간 총감정가(TAV)가 매년 5%씩 복리로 증가할 것으로 가정하고 있습니다. 하지만 학군은 모범 사례로 제시된 부동산이 그 속도로 성장하도록 두지 않아 과소평가된 비용을 초래하고 있습니다. 이것이 바로 미래 세율을 추정하는 것이 무의미하며, 학군의 선거 운동 자료에서 금지되어야 하는 이유입니다.

논리적이고 정확한 비용 분석을 위해 SchoolDataProject.com 웹사이트를 참조하십시오.

찬성 진술에 대한 반증

발의안 제2호 설명서에서 발체: "주는 안전하고 건강한 학습 환경을 유지하기 위한 비용을 부담하지 않습니다."

발의안 제1호와 같은 이야기입니다. 주 정부의 예산 지원이 심각하게 부족하거나, BSD가 자금을 잘못 관리하거나, "찬성" 성명서가 허구적인 과장 광고이거나, 또는 이 모든 것들이 복합적으로 작용하고 있는 것일 수 있습니다. 징수된 자금은 적절하게 관리된다면 학생들의 교육 향상에 유용할 수 있지만, 워싱턴주 헌법에 명시된 교육의 기본적 필요를 충족하기 위해 왜 이러한 기만적인 "갱신" 추가 부담금에 점점 더 의존하게 되는지 솔직하게 밝혀주시기 바랍니다.