

투표방법

투표하세요!

1 유권자 팸플릿을 읽으시고 투표 용지에 어떤 내용이 있는지 알아보세요.



2 투표용지에서 선택한 항목 옆의 타원을 칠하세요.



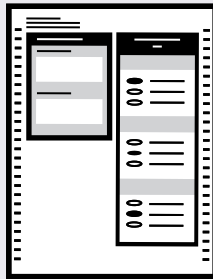
3 투표용지 반송 봉투 뒷면에 서명하십시오.



4 투표용지를 반송하세요. 투표함에 넣든 우편으로 보내든, 가능한 한 빨리 투표하세요!



5 투표 용지 처리 상황을 확인하세요. kce.wiki/TrackMyBallot을 방문하거나 kce.wiki/BallotAlert에서 투표 용지 알림에 등록하세요. 투표 용지가 제대로 처리되었는지, 여러분의 소중한 한 표가 반영되었는지 확인할 수 있습니다.



투표용지 재발급이 필요하십니까?

투표용지가 분실 또는 손상된 경우 가정, 도서관 또는 편리한 곳에서 대체 투표용지를 인쇄할 수 있습니다.

온라인 투표용지 표기 프로그램(OBMP)은 등록된 모든 유권자가 이용할 수 있습니다. 시각장애 또는 약시가 있는 유권자를 포함한 장애가 있는 유권자가 비밀 투표를 할 수 있도록 고안되었습니다.



온라인 투표용지 표기 프로그램 사용 방법

- kingcounty.gov/elections/obmp로 가십시오.
- 귀하의 정보를 입력하십시오.
- 온라인에서 선택하시고 기표한 투표용지를 인쇄하십시오.
- 또는
- 귀하의 투표용지를 인쇄하시어 직접표기하십시오.
- 투표용지가 바르게 표기되었는지 확인하십시오.
- 평상시와 같이 투표용지를 우편 또는 투표함에 넣으십시오.
- 투표용지를 포함하여 반송 봉투를 인쇄하시어 사용하시는 경우에도 우표가 필요하지 않습니다.



추가 지원이나 투표를 위한 다른 방법이 필요한 경우 206-296-VOTE(8683), 저희 사무실로 전화하십시오.

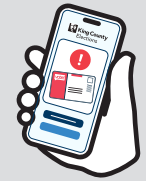
2026년 2월 10일 특별 선거

킹카운티 공식 지역 유권자 팸플릿

페더럴 웨이(Federal Way) 교육청 제210지구 의 요청

투표용지 알림에 등록하십시오!

귀하의 투표용지가 처리 및 집계될때 문자 또는 이메일을 받으십시오. kce.wiki/TrackMyBallot에서 투표용지 알림 등록을 하십시오.



유권자 등록

- 온라인:** 온라인 VoteWA.gov에서 등록하실 수 있습니다. 2월 특별선거를 위한 마감일은 2월 2일입니다.
- 우편:** kce.wiki/VoterReg에서 등록 서류를 다운로드하시고 인쇄하시어 우편으로 킹카운티 선거국, 919 SW Grady Way, Renton, WA 98057로 보내십시오. 반드시 2월 2일까지 도착해야 합니다.
- 직접방문:** 선거일 2월 10일까지 킹카운티 선거국 본사로 직접 방문하시어 등록하실 수 있습니다. 근무시간 및 서비스에 관한 보다 자세한 정보는 kingcounty.gov/elections에서 확인하십시오.

이 유권자 팸플릿을 다른 방법으로 받으시려면 저희에게 연락하세요.

Contact us to receive your voting materials in Chinese, Korean, Russian, Somali, Spanish, or Vietnamese.

如需獲取您的中文投票資訊，請與我們聯絡。

한국어로 투표 자료를 받으시려면 저희에게 연락하세요.

Свяжитесь с нами, чтобы получать материалы для голосования на русском.

Nala soo xiriir si aad u hesho agabkaaga codeynta oo ku qoran Af-Soomaali.

Comuníquese con nosotros para recibir sus materiales de votación en Español.

Xin vui lòng liên lạc với Sở Bầu cử Quận King để nhận tài liệu bầu cử bằng tiếng Việt.



투표함, 투표 센터 등에 대해 자세히 알아보세요!

저희가 도와드리겠습니다!

선거국 직원이 귀하의 등록과 새로운 투표용지 발부를 선거일까지 도와드리겠습니다. 대체 투표용지가 필요하시거나 비밀 투표를 원하십니까? kingcounty.gov/elections/obmp에서 귀하의 온라인 투표용지 표기 프로그램을 이용하실 수 있습니다.

투표용지를 감싸고 있는 랩에는 유용한 정보가 가득 담겨 있습니다! 투표용지 랩을 꼭 읽어 보세요. 다음 정보를 확인할 수 있습니다:

- 가장 가까운 투표함 5곳의 위치,
- 직접 도움을 받을 수 있는 곳,
- 투표용지를 분실하거나 훼손했을 경우 다시 인쇄하는 방법,
- 투표용지를 반송하는 방법,
- 그리고 더 많은 정보!



선거운동에 기부 하셨습니까?

후보자와 선거법안의 기부자 보기:

공개 정보 위원회

www.pdc.wa.gov | 수신자 부담 전화: 1-877-601-2828

206-296-VOTE (8683)
elections@kingcounty.gov
kingcounty.gov/elections

저희와 함께 소셜 미디어를
하세요 @kcelections



투표하세요!

발의안 제1호

교육 프로그램 및 운영 추가 부담금 갱신

페더럴 웨이(Federal Way) 공립학교 지구장 이사회가 교육을 위한 만기되는 추가 부담금 갱신을 위한 발의안에 관한 결의안 제2025-12호를 채택하였습니다. 이 발의안은 지구의 모든 과세 대상 부동산에 다음과 같은 초과 세금 부과 권한을 지구에 부여하여, 주에서 자금이 지원되지 않거나 부분적으로만 지원되는 교사, 교실 보조 인력, 간호사, 상담사, 교통, 기술, 안전/보안 직원, 대학/진로 프로그램, 체육, 예술/음악을 포함한 교육 프로그램을 지원합니다:

Table with 3 columns: 징수연도, 추가 부담금 근사치 비율/감정가 \$1,000, 추가 부담금액. Rows for years 2027, 2028, 2029, 2030.

이 발의안이 승인되어야 할까요?

네

아니요

이 발의안 전문은 선거국 사무실 또는 온라인 kingcounty.gov/elections에서 이용하실 수 있습니다.



발의안 제1호에 대해 네 또는 아니요로 투표하시게 됩니다.

통과 필요조건: 단순 다수 (워싱턴 헌장, VII 조, 2(a)절)

설명 진술

발의안 제1호가 통과되면 만기 예정인 추가 부담금이 갱신되어 페더럴웨이 학군 내 부동산세로 2027년에 \$71,408,000, 2028년에 \$74,978,000, 2029년에 \$78,727,000, 2030년에 \$82,663,000를 징수할 수 있게 됩니다. 본 발의안을 승인하는 결의안 제2025-12호에 따라, 이러한 세금은 페더럴웨이 학군의 일반 기금에 예치되어 학군 운영에 필요한 일반 경비 일부를 충당하는데 사용될 것입니다. 지구의 일반 경비에는 주정부에서 자금을 지원하지 않거나 부분적으로만 지원하는 필수 교육 프로그램 및 학교 운영 비용이 포함됩니다. 여기에는 교원, 교실 지원 직원 및 전문성 개발; 보건, 상담, 간호 서비스; 안전 및 보안 직원; 특수 교육; 대학 및 취업 준비; 심화 과정; 운동; 예술 및 음악; 기술; 교육 과정 및 교육 자료; 교통; 유지 보수 및 건물 관리 서비스 등이 포함됩니다. 유권자의 승인을 받게 된다면, 예상 감정가 정보를 바탕으로 한 \$1,000당 세율은 2027년부터 2030년까지 부과 시 \$2.50로 추산됩니다. 정확한 추가 부담금 세율 및 금액은 지구내 과세 대상 부동산의 실제 감정가와 주법에 따른 추가 부담금의 제한 사항에 따라 조정될 수 있습니다.

특정 주택 소유주는 세금 면제를 받을 수도 있습니다. 자격 요건에 대해 알아보려면, 킹카운티 세무부 (206) 296-7300으로 전화하십시오.

이 발의안에 관한 문의 연락처:

Rob Bryant
최고재무책임자
(253) 945-2042
rbryant@fwps.org

찬성 진술

Greg Baruso, Martin Moore, Cindy Ducich
citizensforfederalwayschools.org

페더럴 웨이 교육 프로그램 및 운영 추가 부담금 갱신에 찬성표를 던지세요! 찬성표를 던지면 학생들이 주정부가 부분적으로만 지원하는 필수 서비스를 계속해서 받을 수 있게 됩니다. 이 추가 부담금은 학군 운영 예산의 약 10%를 차지하며, 교실 보조 인력, 상담사, 특수 교육 지원, 안전 및 보안 팀, 건물 관리인 그리고 유지 보수 직원 등 학생들이 배우고, 안전하게 지내고, 성장할 수 있도록 돕는 200명 이상의 교직원을 지원합니다.

이것은 새로운 세금이 아닙니다. 이것은 페더럴 웨이 유권자들이 1980년부터 꾸준히 지지해 온 만기되는 추가 부담금을 대체하는 것일 뿐입니다. 갱신이 이루어지지 않으면 학군은 학생들이 매일 의존하는 기본 수업 프로그램, 운동, 특별활동 및 교직원 수에 대한 대폭적인 삭감에 직면하게 될 것입니다. 지역 추가 부담금으로 조성된 기금은 우리 학교들이 환영적이고, 안전하며, 필요한 교직원을 충분히 확보할 수 있도록 지원하는 동시에 운동, 음악, 대학 및 취업 준비, STEM, 직업 기술 교육과 같은 다양한 기회를 제공합니다.

페더럴웨이 공립학교들은 주정부 지원금이 계속 부족한 상황에서도 자원을 신중하게 관리하고 안정적이고 예측 가능한 징수율을 유지하는 등 책임감 있는 재정 운영을 보여주었습니다. 이러한 투자는 높은 졸업률과 성공적인 고등교육 진학을 포함한 실질적인 결과를 가져옵니다.

훌륭한 학교는 우리 동네, 경제, 그리고 공동체를 강화합니다. EP&O 추가 부담금 갱신에 찬성표를 던져 페더럴 웨이 학생들을 지원해 주십시오.

반대 진술

이 발의안에 반대하는 서술은 없습니다. 해당 관할 구역에서는 발의안 반대 서술을 작성할 위원회에 참여하기 위해 킹카운티 선거국에 연락한 사람이 없습니다.

발의안을 투표용지에 올리는 관할구역은 “찬성” 과 “반대” 위원회에 일반인을 위원으로 임명하기도 합니다. 이 위원회는 투표용지 발의안에 대한 찬성 또는 반대 서술을 준비합니다. 이러한 서술은 유권자들이 정보에 입각한 결정을 내리는 데 도움을 주기 위해 지역 유권자 팸플릿에 게재됩니다.

관할구역에서 위원회를 임명할 수 없는 경우, 킹카운티 선거국은 자격을 갖춘 위원회원이 나오면 그들을 임명할 수 있습니다. 앞으로 위원회에 참여하려면 해당 관할 구역에 문의하세요.