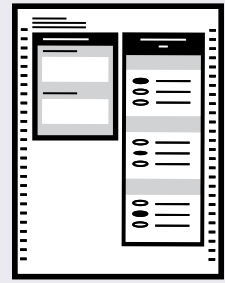
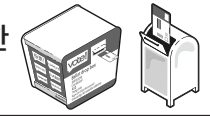


투표방법

투표하세요!

- 1 유권자 팸플릿을 읽으시고 투표 용지에 어떤 내용이 있는지 알아보세요.
- 2 투표용지에서 선택한 항목 옆의 타원을 칠하세요.
- 3 투표용지 반송 봉투 뒷면에 서명하십시오.
- 4 투표용지를 반송하세요. 투표함에 넣든 우편으로 보내든, 가능한 한 빨리 투표하세요!
- 5 투표 용지 처리 상황을 확인하세요. kce.wiki/TrackMyBallot을 방문하거나 kce.wiki/BallotAlert에서 투표 용지 알림에 등록하세요. 투표 용지가 제대로 처리되었는지, 여러분의 소중한 한 표가 반영되었는지 확인할 수 있습니다.



투표용지 재발급이 필요하십니까?

투표용지가 분실 또는 손상된 경우 가정, 도서관 또는 편리한 곳에서 대체 투표용지를 인쇄할 수 있습니다.

온라인 투표용지 표기 프로그램(OBMP)은 등록된 모든 유권자가 이용할 수 있습니다. 시각장애 또는 약시가 있는 유권자를 포함한 장애가 있는 유권자가 비밀 투표를 할 수 있도록 고안되었습니다.



온라인 투표용지 표기 프로그램 사용 방법



- kingcounty.gov/elections/obmp로 가십시오.
- 귀하의 정보를 입력하십시오.
- 온라인에서 선택하시고 기표한 투표용지를 인쇄하십시오.
- 또는
- 귀하의 투표용지를 인쇄하시어 직접표기하십시오.
- 투표용지가 바르게 표기되었는지 확인하십시오.
- 평상시와 같이 투표용지를 우편 또는 투표함에 넣으십시오.
- 투표용지를 포함하여 반송 봉투를 인쇄하시어 사용하시는 경우에도 우표가 필요하지 않습니다.



추가 지원이나 투표를 위한 다른 방법이 필요한 경우 206-296-VOTE(8683), 저희 사무실로 전화하십시오.

2026년 2월 10일 특별 선거

킹카운티 공식 지역 유권자 팸플릿

이넘클라(Enumclaw) 교육청 제216지구 의 요청

투표용지 알림에 등록하십시오!

귀하의 투표용지가 처리 및 집계될때 문자 또는 이메일을 받으십시오. kce.wiki/TrackMyBallot에서 투표용지 알림 등록을 하십시오.



유권자 등록

- 온라인:** 온라인 VoteWA.gov에서 등록하실 수 있습니다. 2월 특별선거를 위한 마감일은 2월 2일입니다.
- 우편:** kce.wiki/VoterReg에서 등록 서류를 다운로드하시고 인쇄하시어 우편으로 킹카운티 선거국, 919 SW Grady Way, Renton, WA 98057로 보내십시오. 반드시 2월 2일까지 도착해야 합니다.
- 직접방문:** 선거일 2월 10일까지 킹카운티 선거국 본사로 직접 방문하시어 등록하실 수 있습니다. 근무시간 및 서비스에 관한 보다 자세한 정보는 kingcounty.gov/elections에서 확인하십시오.

이 유권자 팸플릿을 다른 방법으로 받으시려면 저희에게 연락하세요.

Contact us to receive your voting materials in Chinese, Korean, Russian, Somali, Spanish, or Vietnamese.

如需獲取您的中文投票資訊，請與我們聯絡。

한국어로 투표 자료를 받으시려면 저희에게 연락하세요.

Свяжитесь с нами, чтобы получать материалы для голосования на русском.

Nala soo xiriir si aad u hesho agabkaaga codeynta oo ku qoran Af-Soomaali.

Comuníquese con nosotros para recibir sus materiales de votación en Español.

Xin vui lòng liên lạc với Sở Bầu cử Quận King để nhận tài liệu bầu cử bằng tiếng Việt.



투표함, 투표 센터 등에 대해 자세히 알아보세요!



저희가 도와드리겠습니다!

선거국 직원이 귀하의 등록과 새로운 투표용지 발부를 선거일까지 도와드리겠습니다. 대체 투표용지가 필요하시거나 비밀 투표를 원하십니까? kingcounty.gov/elections/obmp에서 귀하의 온라인 투표용지 표기 프로그램을 이용하실 수 있습니다.

투표용지를 감싸고 있는 랩에는 유용한 정보가 가득 담겨 있습니다! 투표용지 랩을 꼭 읽어 보세요. 다음 정보를 확인할 수 있습니다:

- 가장 가까운 투표함 5곳의 위치,
- 직접 도움을 받을 수 있는 곳,
- 투표용지를 분실하거나 훼손했을 경우 다시 인쇄하는 방법,
- 투표용지를 반송하는 방법,
- 그리고 더 많은 정보!



선거운동에 기부 하셨습니까?

후보자와 선거법안의 기부자 보기:
공개 정보 위원회
www.pdc.wa.gov | 수신자 부담 전화: 1-877-601-2828

206-296-VOTE (8683)
elections@kingcounty.gov
kingcounty.gov/elections

저희와 함께 소셜 미디어를
하세요 @kcelections



이넘클라(Enumclaw) 교육청 제216지구

킹카운티 선거국은 진술서를 편집할 권한이 없으면 또한 내용에 관한 책임도 없습니다.

이넘클라(Enumclaw) 교육청 제216지구

킹카운티 선거국은 진술서를 편집할 권한이 없으면 또한 내용에 관한 책임도 없습니다.

발의안 제1호

이 발의안 전문은 선거국 사무실 또는 온라인kingcounty.gov/elections에서 이용할 수 있습니다.

만기되는 교육 프로그램 및 운영 추가 부담금 대체

지구장 이사회는 교육 프로그램 및 운영 비용 재정을 위한 발의안에 관한 결의안 제1150호를 채택했습니다. 이 발의안은 결의안 제1150호에 규정대로, 학생들의 교육적 필요를 충족하기 위해 지구의 모든 과세 부동산에 다음과 같은 초과 세금을 부과하여, 만기 되는 추가 부담금을 개선된 추가 부담금으로 대체하는 권한을 지구에 부여하여, 주에서 자금이 지원되지 않는 교육 프로그램 및 운영 비용을 지원합니다:

징수연도	예상 추가 부담금 비율/감정가 \$1,000	추가 부담금액
2027	\$1.74	\$15,399,182
2028	\$1.74	\$16,316,364
2029	\$1.74	\$17,288,577
2030	\$1.74	\$18,319,122

이 발의안이 승인되어야 할까요?

네

아니요

통과 필요조건: 단순 다수 (워싱턴 헌장, VII 조, 2(a)절)

찬성 진술

Amee Smith, Keith Mathews

이 추가 부담금은 새로운 세금이 아니라 기존 세金的 갱신입니다. 우리 학교는 지속적으로 적은 세금을 요청하고 있으며, 주변 학교에 비해 가장 낮은 세율을 유지하고 있습니다. 이 추가 부담금을 승인한다고 해서 여러분의 세금이 인상되는 것은 아닙니다. 향후 4년간 여러분의 전체 세율은 감소할 것으로 예상되는데, 이는 주택 및 사업체 증가로 인해 비용 부담이 쉬워질 것이기 때문입니다.

교육 프로그램 및 운영(EP&O) 추가 부담금은 우리 지역사회 안에서 사용되면서 9개 학교의 모든 학생을 지원해 줄 것입니다. 이 추가 부담금은 보조 교사, 자격증 소지 교사, 간호사 및 보건실 전문가, 보안 요원, 건물 관리인, 사서 및 상담사를 포함한 교직원들의 급여를 위한 자금을 지원하는 데 사용됩니다. 또한 교수 자료, 아동 영양, 유아 교육, 특수 교육, 교통수단, 정신 건강, 미술 및 운동 분야에 자금을 지원합니다. 또한 놀이터와 운동장 유지 보수를 위한 자금도 제공합니다.

이 EP&O 추가 부담금은 1988년 도입 이후 유권자들의 승인을 받아왔으며, 4년마다 유권자들의 승인을 받아야 합니다. 이 기금은 워싱턴주의 "기초 교육"을 넘는 학교 재정 부족분을 메우는 데 도움이 됩니다.

이넘클라 학교의 학생, 교사, 직원 및 시설에 대한 지속적인 지원에 감사드립니다. 여러분의 찬성투표는 우리 학생들이 성공하는 데 필수적입니다.

설명 진술

발의안 제1호가 통과되면 이넘클라 교육청 제216지구는 2026년 말에 만료되는 기존 교육 프로그램 및 운영 추가 부담금을 대체하여 2027년에 \$15,399,182, 2028년에 \$16,316,364, 2029년에 \$17,288,577, 그리고 2030년에 \$18,319,122의 부동산세를 징수할 수 있게 됩니다.

유권자들이 이 발의안을 승인하면, 해당 자금은 지구의 일반 기금에 예치되어 워싱턴주에서 지원하지 않는 적격 교육 프로그램 및 운영 비용을 충당하는 데 사용됩니다. 여기에는 상담사, 간호사와 보건실 전문가, 안전 및 보안, 건물 관리인, 사서, 보조 교사, 자격증 소지 교직원, 유아 교육 서비스, 학생 지원 서비스, 교육 프로그램 및 서비스, 교구 및 학용품, 교통수단, 아동 영양 서비스, 사회 및 정신 건강 서비스, 음악과 예술 프로그램, 운동, 특별활동 프로그램, 놀이터, 운동장 및 기타 시설의 유지 보수 및 운영 비용이 포함됩니다. 유권자의 승인을 받게 된다면, 예상 감정이 정보를 바탕으로 지구는 향후 4년간 매년 감정이 \$1,000당 \$1.74의 세율을 적용할 것으로 추산합니다.

61세 이상이거나 장애가 있는 주택 소유주로서 특정 소득 요건을 충족하는 경우, 세금 면제 혜택을 받을 수도 있습니다. 면제에 관한 정보는 킹카운티 세무부 (206) 296-7300으로 전화하십시오.

이 발의안에 관한 문의 연락처:

Jessica McCartney
홍보부장
(360) 802-7109
jessica_mccartney@
enumclaw.wednet.edu

반대 진술

이 발의안에 반대하는 서술은 없습니다. 해당 관할 구역에서는 발의안 반대 서술을 작성할 위원회에 참여하기 위해 킹카운티 선거국에 연락한 사람이 없습니다.

발의안을 투표용지에 올리는 관할구역은 “찬성” 과 “반대” 위원회에 일반인을 위원으로 임명하기도 합니다. 이 위원회는 투표용지 발의안에 대한 찬성 또는 반대 서술을 준비합니다. 이러한 서술은 유권자들이 정보에 입각한 결정을 내리는 데 도움을 주기 위해 지역 유권자 팸플릿에 게재됩니다.

관할구역에서 위원회를 임명할 수 없는 경우, 킹카운티 선거국은 자격을 갖춘 위원회원이 나오면 그들을 임명할 수 있습니다. 앞으로 위원회에 참여하려면 해당 관할 구역에 문의하세요.

발의안 제2호

이 발의안 전문은 선거국 사무실 또는 온라인kingcounty.gov/elections에서 이용할 수 있습니다.

만기되는 교육 기술 향상을 위한 자본 추가 부담금 대체

이넘클라(Enumclaw) 교육청 제216지구 지구장 이사회는 교육 기술 추가 부담금에 관한 결의안 제1151호를 채택하였습니다. 이 발의안은 결의안 제1151호에 규정대로, 교육 기술 장비와 인프라를 확보하고 설치하여, 학생 학습 향상을 위해 관련 직원 교육을 제공하고 기타 기술 개선 및 향상하기 위해 지구의 모든 과세 대상 부동산에 다음과 같은 초과 세금 부과 권한을 지구에 부여합니다:

징수연도	예상 추가 부담금 비율/감정가 \$1,000	추가 부담금액
2027	\$0.28	\$2,472,195
2028	\$0.28	\$2,619,788
2029	\$0.28	\$2,776,236
2030	\$0.28	\$2,942,071
2031	\$0.28	\$3,117,856
2032	\$0.28	\$3,304,188

이 발의안이 승인되어야 할까요?

네

아니요

통과 필요조건: 단순 다수 (워싱턴 헌장, VII 조, 2(a)절)

찬성 진술

Amee Smith, Keith Mathews

이 기술 추가 부담금은 새로운 세금이 아니라 기존 것의 갱신입니다. 이 추가 부담금은 2009년 도입 이후 유권자들의 승인을 받아왔으며, 학생들이 컴퓨터와 기술에 접근할 수 있도록 지원함으로써 오늘날의 직업 환경에 대비할 수 있도록 자금을 지원합니다. 이 추가 부담금은 6년마다 유권자의 승인을 받아야 합니다.

기술 추가 부담금으로 조성된 자금은 컴퓨터, 크롬북, 교실용 기술 장비 및 사이버 보안에 사용됩니다. 초등학교부터 학생들은 컴퓨터를 이용할 수 있습니다. 중학교와 고등학교에서는 학습 효과를 높이기 위해 학생들에게 개인용 기기를 제공합니다. 기술 추가 부담금은 학생용 기기의 구매, 유지 관리 및 업그레이드에 사용됩니다. 이 자금은 교실 기술에 대한 교직원 교육을 제공합니다. 또한 하드웨어, 소프트웨어, 온라인 애플리케이션, 구독료 및 라이선스 비용과 관련된 자금을 지원합니다.

EP&O추가 부담금과 기술 추가 부담금은 합쳐서 이넘클라 학교 예산의 약 16%를 차지합니다. 워싱턴주에서 지구를 운영하는 데 드는 실제 비용은 주정부와 연방 정부의 지원금만으로는 완전히 충당할 수 없습니다. 두 부과금 모두 갱신되는 것이므로 세금이 인상되지는 않습니다.

ESD의 학생, 교사, 직원 및 기술적 요구 사항을 지원해 주셔서 감사합니다. 여러분의 찬성투표는 오늘날 디지털 시대에 학생들의 학습을 향상하는 데 필수적입니다.

설명 진술

발의안 제2호가 통과되면 이넘클라 교육청 제216지구는 2026년 말에 만기되는 자본 프로젝트 및 기술 필요를 위한 기존 추가 부담금을 대체할 수 있게 됩니다. 제안된 추가 부담금은 2027년에 \$2,472,195, 2028년에 \$2,619,788, 2029년에 \$2,776,236, 2030년에 \$2,942,071, 2031년에 \$3,117,856, 그리고 2032년에 \$3,304,188의 추가 부동산세 징수를 재가합니다.

유권자들이 이 발의안을 승인하면, 이러한 세금은 지구의 자본 사업 기금에 예치되어 교직원과 학생을 위한 기술 관련 사업에 사용될 것입니다. 여기에는 컴퓨터 기술, 통신 및 네트워킹 시스템의 구매, 설치와 개선, 물리적 보안 및 사이버 보안 비용, 온라인 애플리케이션 및 소프트웨어 라이선스에 대한 지속적인 수수료, 그리고 이러한 제품과 서비스의 설치 및 통합과 관련된 지속적인 교육 비용이 포함됩니다.

예상 감정이 정보를 기반으로, 지구는 6년 간의 부과기간 동안 매년 감정이 \$1,000당 \$0.28의 세율을 적용할 것으로 추정합니다. 연장자 또는 장애인 주택 소유주로서 특정 소득 한도 요건을 충족하는 경우, 부동산세 면제 혜택을 받을 수도 있습니다. 면제에 관한 정보는 킹카운티 세무부에 (206) 296-7300로 전화하십시오.

반대 진술

이 발의안에 반대하는 서술은 없습니다. 해당 관할 구역에서는 발의안 반대 서술을 작성할 위원회에 참여하기 위해 킹카운티 선거국에 연락한 사람이 없습니다.

발의안을 투표용지에 올리는 관할구역은 “찬성” 과 “반대” 위원회에 일반인을 위원으로 임명하기도 합니다. 이 위원회는 투표용지 발의안에 대한 찬성 또는 반대 서술을 준비합니다. 이러한 서술은 유권자들이 정보에 입각한 결정을 내리는 데 도움을 주기 위해 지역 유권자 팸플릿에 게재됩니다.

관할구역에서 위원회를 임명할 수 없는 경우, 킹카운티 선거국은 자격을 갖춘 위원회원이 나오면 그들을 임명할 수 있습니다. 앞으로 위원회에 참여하려면 해당 관할 구역에 문의하세요.