

1 Lea su folleto electoral para conocer lo que está en su boleta.



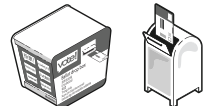
2 En su boleta, llene los óvalos que están al lado de sus selecciones.



3 Firme el reverso del sobre de devolución de su boleta.



4 Devuelva su boleta. Ya sea en una urna electoral o envíela por correo postal, ¡pero vote temprano!



5 Siga la trayectoria de su boleta. Visite kce.wiki/LocalizadorBoleta o [subscríbese para recibir notificaciones sobre su boleta en kce.wiki/AlertaSobreBoleta](http://kce.wiki/AlertaSobreBoleta). Esta es la mejor manera para saber que su boleta fue contada y que usted hizo escuchar su voz.



Cómo ¡votar!



Elecciones Especiales del 10 de febrero de 2026

Folleto Oficial Electoral Local del Condado de King

tal como lo solicitó Distrito Escolar de Enumclaw N° 216

¡Subscríbase para recibir alertas sobre la boleta!

Reciba mensajes de texto o correos electrónicos a medida que su boleta es procesada y contada. Subscríbese en kce.wiki/LocalizadorBoleta.



Inscríbese para votar



En línea: Visite VoteWA.gov para inscribirse para votar. La fecha límite para inscribirse en línea para las Elecciones Especiales de febrero es el 2 de febrero.



Por correo postal: Descargue e imprima el formulario de inscripción electoral en kce.wiki/VoterReg y envíelo por correo postal al Departamento de Elecciones del Condado de King: **919 SW Grady Way, Renton, WA 98057**. El formulario debe llegar al Departamento de Elecciones a más tardar el 2 de febrero.



En persona: Puede inscribirse en persona hasta el 10 de febrero, Día de las Elecciones, en la sede del Departamento de Elecciones del Condado de King. Visite kingcounty.gov/elections para más información sobre los horarios de atención y los servicios.

Comuníquese con nosotros para recibir este folleto en un formato alternativo.

Contact us to receive your voting materials in Chinese, Korean, Russian, Somali, Spanish, or Vietnamese.

如需獲取您的中文投票資訊，請與我們聯絡。

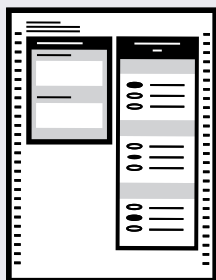
한국어로 투표 자료를 받으시려면 저희에게 연락하세요.

Свяжитесь с нами, чтобы получать материалы для голосования на русском.

Nala soo xiriir si aad u hesho agabkaaga codeynta oo ku qoran Af-Soomaali.

Comuníquese con nosotros para recibir sus materiales de votación en español.

Xin vui lòng liên lạc với Sở Bầu cử Quận King để nhận tài liệu bầu cử bằng tiếng Việt.



¿Necesita una boleta de reemplazo?

Si se perdió su boleta o está dañada, puede imprimir una de reemplazo desde su hogar, la biblioteca, o donde sea conveniente para usted.

El Programa de Marcación de Boletas en Línea (OBMP por sus siglas en inglés) está disponible para todos los votantes. Está diseñado para permitir a los votantes con discapacidades, particularmente las personas ciegas o con poca visión que puedan emitir su voto en privado.



Cómo usar el Programa de Marcación de Boleta en Línea

- Visite kingcounty.gov/elections/obmp.
- Ingrese su información en el formulario.
- Marque sus selecciones en la boleta e imprima su boleta completada.
 -
- Imprima su boleta y marque sus selecciones a mano.
- Revise que su boleta ha sido marcada correctamente.
- Devuelva su boleta como lo haría normalmente, en una urna electoral o a través del correo postal USPS.
 - No requiere franqueo cuando usa la hoja del sobre de envío que está incluida al imprimir su boleta.



Si requiere asistencia adicional o necesita otra forma para emitir su voto, por favor comuníquese con nuestra oficina al 206-296-VOTE (8683).

¡Conozca más sobre las urnas electorales, centros de votación, y mucho más!

¡Estamos aquí para ayudar!

El personal del Departamento de Elecciones le puede ayudar a inscribirse para votar y recibir una nueva boleta y lo puede hacer incluso hasta el Día mismo de las Elecciones. ¿Necesita una boleta de reemplazo y desea marcar su boleta en privado? Puede acceder a su boleta en línea, ingrese a kingcounty.gov/elections/obmp para utilizar el Programa de Marcación de la Boleta en Línea.

Además de su boleta, recibirá un encarte lleno de información valiosa. Le sugerimos revisarlo, ya que incluye:

- las 5 urnas electorales oficiales más cercanas a usted,
- dónde obtener asistencia en persona,
- cómo imprimir su boleta en caso de que se la perdió o está dañada,
- cómo devolver su boleta,
- ¡y mucho más!



¿Quiénes donan a las campañas?

Conozca quienes son los contribuyentes financieros para los candidatos y a las medidas electorales estatales y locales:

Comisión de Divulgación Pública www.pdc.wa.gov | Línea telefónica gratuita: 1-877-601-2828

206-296-VOTE (8683)
elections@kingcounty.gov
kingcounty.gov/elections

Conéctese con nosotros
[@kcelections](https://www.facebook.com/kcelections)



Distrito Escolar de Enumclaw N° 216

El Departamento de Elecciones del Condado de King no está autorizado a editar las declaraciones, ni es responsable del contenido de las mismas.

Distrito Escolar de Enumclaw N° 216

El Departamento de Elecciones del Condado de King no está autorizado a editar las declaraciones, ni es responsable del contenido de las mismas.

Propuesta de Ley N° 1

El texto completo de esta medida está disponible en inglés en la Oficina del Departamento de Elecciones o en línea en: kingcounty.gov/elections.

Reemplazo de la Exacción para Programas Educativos y Operaciones que está por Expirar

La Junta Directiva aprobó la Resolución N° 1150 concerniente a una propuesta de ley para financiar programas educativos y gastos de operaciones. Esta propuesta de ley autorizaría al Distrito a satisfacer las necesidades educativas de sus estudiantes mediante la tasación de los siguientes impuestos excedentes, como una exacción de enriquecimiento para reemplazar una exacción que está por expirar, sobre todos los bienes inmuebles sujetos a tributación dentro del Distrito, para apoyar programas educativos y gastos de operaciones no financiados por el Estado, como se estipula en la Resolución N° 1150:

Año de Recaudación	Tasa Estimada de la Exacción/\$1,000 del Valor Tasado	Monto de la Exacción
2027	\$1.74	\$15,399,182
2028	\$1.74	\$16,316,364
2029	\$1.74	\$17,288,577
2030	\$1.74	\$18,319,122

¿Debería ser aprobada esta propuesta de ley?

Sí

No

Requisito para la aprobación:
Mayoría simple (Constitución de Washington, art. VII, sec. 2(a))

Declaración Explicativa

La aprobación de la Propuesta de Ley N° 1 permitiría al Distrito Escolar de Enumclaw N° 216 reemplazar una exacción existente para programas educativos y operaciones que expirará a finales del año calendario 2026 mediante la tasación de \$15,399,182 en impuestos sobre los bienes inmuebles dentro del Distrito para su recaudación en el 2027, de \$16,316,364 para su recaudación en el 2028, de \$17,288,577 para su recaudación en el 2029 y de \$18,319,122 para su recaudación en el 2030.

Si los votantes aprueban esta Propuesta de ley, estos fondos se depositarían en el Fondo General del Distrito y se utilizarían para pagar programas educativos y operaciones elegibles no financiados por el Estado de Washington, incluyendo consejeros, personal de enfermería y personal de la sala de enfermería escolar, seguridad y protección, conserjes, bibliotecarios, paraeducadores, personal certificado, servicios de aprendizaje temprano, servicios de soporte estudiantil, programas y servicios educativos, materiales de enseñanza y útiles escolares, transporte, servicios de nutrición infantil, servicios sociales y de salud mental, programas de música y artes, atletismo, programas co-curriculares, y el mantenimiento de juegos infantiles, campos de juego y otros gastos de instalaciones y operaciones. Si es autorizado por los votantes y con base en la información proyectada sobre la tasación fiscal, el Distrito estima una tasa de la exacción de \$1.74 por cada \$1,000 de valor tasado en cada uno de los cuatro años de recaudación.

Las exenciones de impuestos pueden estar disponibles para propietarios de viviendas que tengan 61 años o más, o estén discapacitados, y quienes reúnan con ciertos requisitos de ingresos. Para información sobre exenciones, llame al Tasador del Condado de King al (206) 296-7300.

Para preguntas sobre esta medida, comuníquese con:

Jessica McCartney
Directora de Comunicaciones
(360) 802-7109
jessica_mccartney@enumclaw.wednet.edu

Propuesta de Ley N° 2

El texto completo de esta medida está disponible en inglés en la Oficina del Departamento de Elecciones o en línea en: kingcounty.gov/elections.

Reemplazo de la Exacción de Capital para Mejoras en Tecnología Educativa que está por Expirar

La Junta Directiva del Distrito Escolar de Enumclaw N° 216 adoptó la Resolución N° 1151 concerniente a una exacción para tecnología educativa. Esta propuesta de ley autorizaría al Distrito a adquirir e instalar equipos e infraestructura de tecnología educativa, brindar capacitación al personal correspondiente y realizar otras mejoras y actualizaciones tecnológicas para optimizar el aprendizaje estudiantil; y a tasar los siguientes impuestos excedentes sobre todos los bienes inmuebles sujetos a tributación dentro del Distrito, como se estipula en la Resolución N° 1151:

Año de Recaudación	Tasa Estimada de la Exacción/\$1,000 del Valor Tasado	Monto de la Exacción
2027	\$0.28	\$2,472,195
2028	\$0.28	\$2,619,788
2029	\$0.28	\$2,776,236
2030	\$0.28	\$2,942,071
2031	\$0.28	\$3,117,856
2032	\$0.28	\$3,304,188

¿Debería ser aprobada esta propuesta de ley?

Sí

No

Requisito para la aprobación:
Mayoría simple (Constitución de Washington, art. VII, sec. 2(a))

Declaración Explicativa

La aprobación de la Propuesta de ley N° 2 permitiría al Distrito Escolar de Enumclaw N° 216 renovar una exacción existente para proyectos de capital y necesidades tecnológicas que expirará a finales del año calendario de 2026. La exacción propuesta autorizaría la recaudación de impuestos adicionales anuales excedentes sobre los bienes inmuebles de \$2,472,195 en el 2027, \$2,619,788 en el 2028, \$2,776,236 en el 2029, \$2,942,071 en el 2030, \$3,117,856 en el 2031, y \$3,304,188 en el 2032.

Si los votantes aprueban esta propuesta de ley, estos impuestos se depositarían en el Fondo de Proyectos de Capital del Distrito y se utilizarían para tecnología para uso del personal y los estudiantes, incluyendo la adquisición, instalación y mejora de tecnología informática, sistemas de telecomunicaciones y redes; gastos de seguridad física y ciberseguridad; y tarifas continuas para aplicaciones en línea y licencias de software, y capacitación continua relacionada con la instalación e integración de estos productos y servicios.

Con base en la información de la tasación fiscal proyectada, el Distrito estima una tasa de la exacción de \$0.28 por cada \$1,000 de la tasación fiscal en cada uno de los seis años de recaudación. La exención de impuestos puede estar disponible para ciertos propietarios de viviendas de la tercera edad o con discapacidad que cumplan con los límites de ingresos especificados. Para información sobre las exenciones, llame al Tasador del Condado de King al (206) 296-7300.

Para preguntas sobre esta medida, comuníquese con:

Jessica McCartney
Directora de Comunicaciones
(360) 802-7109
jessica_mccartney@enumclaw.wednet.edu

Declaración a favor

Amee Smith, Keith Mathews

Esta exacción no es un nuevo impuesto, es una renovación. Nuestro distrito escolar continúa solicitando un impuesto conservador, mantienen la tasa de los impuestos general más baja en comparación con los distritos vecinos. Aprobar esta exacción no subirán sus impuestos; la tasa del impuesto en general está proyectada a *disminuir durante los próximos cuatro años* debido al crecimiento de las viviendas residenciales y los negocios que ayudará a compartir el costo.

El dinero de la Exacción para Programas Educativos y Operaciones (EP&O) permanece en nuestra comunidad y apoya a los estudiantes en todas las nueve escuelas. Esta exacción ayuda a financiar al personal, incluyendo auxiliares docentes, personal certificado, personal de enfermería y personal de la enfermería escolar, oficiales de seguridad, conserjes, bibliotecarios y consejeros. También financia materiales de enseñanza, nutrición infantil, aprendizaje temprano, educación especial, transporte, salud mental, artes y deportes. También proporciona financiación para el mantenimiento de parques de juegos infantiles y campos de juego.

Esta exacción EP&O ha sido aprobada por los votantes desde su inicio en 1988 y requiere aprobación de los votantes cada cuatro años. Los fondos ayudan a cerrar la brecha de financiar las escuelas más allá de la "educación básica" del estado de Washington.

Gracias por su continuo apoyo a los estudiantes, maestros, personal e instalaciones del Distrito Escolar de Enumclaw. Su voto por el *Sí* es esencial para que nuestros estudiantes tengan éxito.

Declaración en contra

No hay ninguna declaración en contra de esta medida. Nadie en la jurisdicción contactó al Departamento de Elecciones del Condado de King para formar parte del comité encargado de redactar una declaración en contra de la medida.

Las jurisdicciones que someten medidas a votación también designan a miembros del público para formar comités a favor y en contra. Estos comités elaboran declaraciones a favor o en contra de la medida. Estas declaraciones se publican en el folleto electoral local para ayudar a los votantes a tomar decisiones informadas.

Si la jurisdicción no puede designar un comité, el Departamento de Elecciones del Condado de King puede designar a cualquier miembro elegible que se presente. Para ser parte de un comité en el futuro, comuníquese con la jurisdicción.

Declaración a favor

Amee Smith, Keith Mathews

Esta Exacción de Tecnología (Tech) no es un nuevo impuesto, es una renovación. Esta exacción ha sido aprobada por los votantes desde su inicio en el 2009, proveyendo financiamiento para preparar a los estudiantes para la fuerza laboral de hoy al proveer acceso a computadoras y tecnología. Esta exacción requiere la aprobación de los votantes cada seis años.

Los fondos de la exacción de tecnología se utilizan para financiar computadoras, chromebooks, tecnología para el aula y ciberseguridad. Desde la primaria, los estudiantes tienen acceso a computadoras. En las escuelas intermedias y en las preparatorias, estudiantes reciben su propio dispositivo para mejorar su aprendizaje. El dinero de la exacción para la tecnología se utiliza para comprar, mantener y actualizar los dispositivos estudiantiles. Proporciona capacitación al personal sobre tecnología para el aula. Financia los costos asociados con hardware, software, aplicaciones en línea, suscripciones y tarifas de licencias.

Las exacciones combinadas de EP&O y Tecnología representan aproximadamente el 16% del presupuesto del Distrito Escolar de Enumclaw. Los fondos Estatales y federales no cubren completamente el costo real de operar un distrito escolar en Washington. Ambas exacciones son renovaciones y no aumentarán sus impuestos.

Gracias por apoyar a los estudiantes, maestros, personal y las necesidades tecnológicas de ESD. Su voto por el *Sí* es esencial para mejorar el aprendizaje de los estudiantes en el mundo digital de hoy en día.

Declaración en contra

No hay ninguna declaración en contra de esta medida. Nadie en la jurisdicción contactó al Departamento de Elecciones del Condado de King para formar parte del comité encargado de redactar una declaración en contra de la medida.

Las jurisdicciones que someten medidas a votación también designan a miembros del público para formar comités a favor y en contra. Estos comités elaboran declaraciones a favor o en contra de la medida. Estas declaraciones se publican en el folleto electoral local para ayudar a los votantes a tomar decisiones informadas.

Si la jurisdicción no puede designar un comité, el Departamento de Elecciones del Condado de King puede designar a cualquier miembro elegible que se presente. Para ser parte de un comité en el futuro, comuníquese con la jurisdicción.